



Den Haag

# Open Monumentendag 2022

10<sup>&</sup> 11  
2022  
SEPTEMBER

**Duurzaam  
duurt het langst**

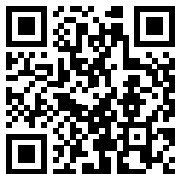
[www.monumentenzorgdenhaag.nl](http://www.monumentenzorgdenhaag.nl)

*OMD*



De programmering is onder voorbehoud, afhankelijk van de maatregelen die gelden ten tijde van het evenement. Raadpleeg onze website voor actuele informatie. Van de bezoekers wordt verwacht dat de geldende regels in acht worden genomen.

Het vermelde eindtijdstip bij de monumenten is het tijdstip dat de monumenten sluiten. Om teleurstelling te voorkomen raden wij u aan om minstens 30 minuten voor dit tijdstip een gebouw te bezoeken. De afdeling Monumentenzorg & Welstand is niet verantwoordelijk voor eventuele last minute wijzigingen in de openstelling van de panden.



[www.monumentenzorgdenhaag.nl](http://www.monumentenzorgdenhaag.nl)



Toegankelijk met rolstoel  
*Accessible for wheelchair*



<https://dutchvrviewer.com/monumenten-zorg/vr.php?panoSetup=denhaag>



Ontoegankelijk met rolstoel  
*Inaccessible for wheelchair*

# Open Monumentendag 2022 Den Haag

*Heritage Day 2022 The Hague*





Open  
MONUMENTENDAG

Rabo Vastgoedgroep  
Hoofdsponsor



## Open Monumentendag 2022

### *Heritage Day 2022*

Open Monumentendag is het grootste culturele evenement dat ieder jaar in september over heel Europa wordt gevierd. Dit jaar is het Open Monumentendag op zaterdag 10 en zondag 11 september. Samen met de Europese lidstaten wordt een thema vastgelegd. Dit jaar staat Open Monumentendag in het teken van duurzaamheid. Het thema 'Duurzaam duurt het langst' is afgeleid van Sustainable Heritage het thema van de European Heritage Day. Duurzaamheid is een actueel en hip thema waar rondom de laatste tijd veel te doen is binnen de erfgoedsector.

Na twee Corona-jaren is het dit jaar weer mogelijk tijdens Open Monumentendag de interieurs achter bekende en minder bekende gevels te bezichtigen. In Den Haag zijn meer dan 80 monumentale gebouwen toegankelijk voor publiek. Ook zijn er

meerdere activiteiten rondom het thema duurzaamheid: een kennismarkt, een kinderworkshop, een fietstocht en nog meer. De deelnemende monumenten zijn te herkennen aan de Open Monumentendagvlag. Het vermelde eindtijdstip bij de monumenten is het tijdstip dat de gebouwen sluiten. Om teleurstelling te voorkomen raden wij u aan om minstens 30 minuten voor dit tijdstip een gebouw te bezoeken.

Ook dit jaar kunt u weer interieurs bezoeken vanaf thuis doormiddel van 360 graden foto's. ([zie pagina 12](#))

Op zaterdag 10 september staat de afdeling Monumentenzorg & Welstand met een informatiestand op de Plaats.





Team Monumentenzorg Den Haag



*Heritage Day is the largest cultural event celebrated all over Europe every year in September. This year, Heritage Day take place on Saturday 10 and Sunday 11 September. A theme is set together with the European member states. This year's theme Sustainability Remains is derived from Sustainable Heritage the theme of the European Heritage Day. Sustainability is a topical and trendy theme that has recently been the subject of much debate within the heritage sector.*

*After two Corona years, this year it is once again possible to visit the interiors behind famous and less famous facades during Open Monumentendag. In The Hague, more than 80 monumental buildings are open to the public. There will also be several activities around the theme of sustainability:*

*a knowledge market, a children's workshop, a bicycle tour and more. The participating monuments can be recognised by their Open Monument Day flags. The listed closing time for the monuments is the time that the buildings close. To avoid disappointment, we recommend that you visit a building at least 20 minutes before this time.*

*This year you can also visit interiors from home by taking 360-degree photos. ([see page 12](#))*

*On Saturday 10 September the Department for Heritage Preservation will have an information stand on the Plaats*



# Inhoud

## Contents

Inleiding [4](#)

Inhoud [6](#)

Duurzaam duurt het langst! [8](#)

Monumentenzorg Dynamiek & Behoud [10](#)

Ontdek historische gebouwen vanuit de luie stoel! [12](#)

Open monumenten [14](#)

Overzichtskaart [16](#)

Open monumenten 2022 [16](#)

Activiteiten [106](#)

Activiteiten overzicht [108](#)

Beklimming van de Haagse Toren [110](#)

Koninklijk programma Den Haag [112](#)

Duurzame Monumentenmarkt [113](#)

Kinderactiviteit [114](#)

Groene daken in Den Haag [114](#)

Fietsroute: Duurzaamheid in de Binckhorst [115](#)

Rondritten met historische trams [116](#)

Varen door Den Haag [118](#)

Duurzaamheid op de kaart [120](#)

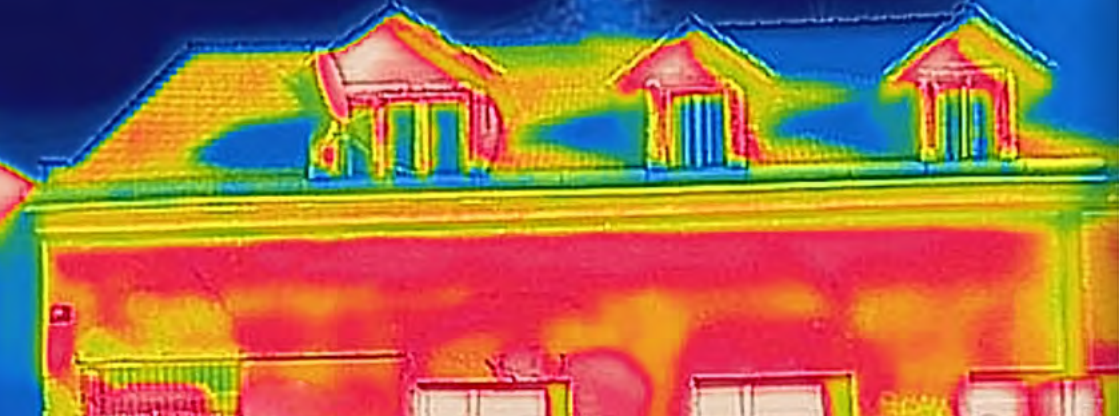
25



20







## Duurzaam duurt het langst!

De verduurzamingsopgave waar we met zijn allen voor staan geldt natuurlijk ook voor de monumenten in de stad. Wanneer we spreken over erfgoed en duurzaamheid dan kan je uitgaan van de stelling dat erfgoed op zichzelf eigenlijk al duurzaam is. Deze stelling gaat uit van circulariteit: monumenten zijn - deels vanwege hun hoge leeftijd - al erg duurzaam. Ze scoren wat betreft ruimtebeslag, hergebruik van materialen en de levensduur van materialen erg hoog. De meest klassieke benadering van het thema duurzaamheid is dan ook via de invalshoek van renovatie en herbestemming. Dit gaat goed samen met het behoud van de cultuurhistorische waarden die aanwezig zijn in de stad.

Om ons erfgoed door te geven aan volgende generaties, is aanpassing aan de heden-daagse eisen en wensen van de gebruiker en de leefomgeving een absolute noodzaak. De monumentale gebouwen moeten toekomstbestendig en duurzamer in het gebruik worden. Op gebied van het laatste valt nog veel winst te behalen, maar dan wel op zodanige wijze dat deze gebouwen hun cultuurhistorische waarden niet verliezen.

Bij duurzame maatregelen kan je aan verschillende zaken denken. Zo kan je kijken naar nieuwe energiebronnen. Zoals de wind of de zon. Daken van beschermde monumenten bieden niet alleen een mooi uitzicht, ze kunnen een grote rol spelen bij

het verduurzamen van een object. Er kunnen zonnepanelen worden aangebracht. Maar verduurzamen kan ook betekenen dat je gaat isoleren. Of dat je een groen dak laat aanbrengen.

Een succesvolle verduurzaming van monumenten is vaak een uitdaging. Het vraagt om maatwerk. Want hoe behoud je bijvoorbeeld de erfgoedwaarde wanneer je het gebouw energiezuiniger maakt? Of hoe breng je zonnepanelen aan zonder afbreuk te doen aan het stadsbeeld? Tijdens Open Monumentendag kunnen bezoekers een inkijk krijgen in het proces van verduurzaming. Krijg inspiratie tijdens een bezoek aan verduurzaamde panden of kom langs bij onze Duurzame Monumentenmarkt op de Plaats.

Neem ook eens een kijkje bij de Groene Menukaart. Op initiatief van de Groene Grachten hebben een aantal gemeente de Groene Menukaart ontwikkeld. Hier ontdekt u hoe u energie kunt besparen en duurzame energie kunt opwekken. Ook vindt u hier inspiratie voor het verduurzamen van uw pand. Bekijk en vergelijk alle mogelijkheden: [www.monumentenzorgdenhaag.nl/groene-menukaart](http://www.monumentenzorgdenhaag.nl/groene-menukaart).

Bedenk wel dat monumenten vaak om maatwerk vragen en dat maatregelen vergunningplichtig zijn.





## Groene tip

De gemeente Den Haag heeft op de maandagochtend een spreekuur ingesteld voor vragen over verduurzamingsmaatregelen aan woningen. Een afspraak maken kan via [welstand@denhaag.nl](mailto:welstand@denhaag.nl) onder vermelding van adres en onderwerp.



The municipality of The Hague has set up a consultation hour on Monday mornings for questions about sustainability measures for homes. You can make an appointment via [welstand@denhaag.nl](mailto:welstand@denhaag.nl), stating your address and subject.

# Sustainability Remains!

*The sustainability challenge that we all face naturally also applies to the city's historical buildings. When we talk about heritage and sustainability, we can assume that heritage in itself is sustainable. This proposition is based on circularity: monuments are - partly due to their advanced age - already very sustainable. They score very highly in terms of use of space, reuse of materials and lifespan of materials. The most classical approach to the theme of sustainability is therefore via the angle of renovation and re-use. This combines perfectly with the preservation of the cultural-historical values present in the city.*

*In order to pass our heritage on to future generations, adaptation to the contemporary requirements and wishes of the user and the living environment is an absolute necessity. The monumental buildings must become future-proof and more sustainable in use. In the area of the latter, there is still much to be gained, but in such a way that these buildings do not lose their cultural-historical values.*

*You can think of different things when it comes to sustainable measures. You can look at new energy sources, for example. Like the wind or the sun. Roofs of protected monuments not only offer a beautiful view, they can play a major role in making a property sustainable. Solar panels can be installed. But making them more sustainable*

*can also mean insulating. Or having a green roof installed.*

*Making monuments more sustainable is often a challenge. It requires custom work. For example, how do you preserve the heritage value when you make the building more energy efficient? Or how do you install solar panels without damaging the townscape? During Open Monumentendag, visitors can get an insight into the process of preservation. Get inspired during a visit to preserved buildings or come along to our Sustainable Heritage Market on the Plaats.*

*Also take a look at the Green Menu. On the initiative of the Groene Grachten, a number of municipalities have developed the Groene Menukaart. Here you can discover how to save energy and generate sustainable energy. It also provides inspiration on how to make your premises more sustainable. View and compare all possibilities: [www.monumentenzorgdenhaag.nl/groene-menukaart](http://www.monumentenzorgdenhaag.nl/groene-menukaart).*

*Bear in mind that monuments often require customised solutions and that measures often require a permit.*





Onze Lieve Vrouwe van Goede Raad



R.K. begraafplaats St. Petrus Banden

## Monumentenzorg Dynamiek & Behoud

Den Haag is een veelzijdige stad: hof- en regeringsstad, stad van vrede en recht, en stad aan zee. Den Haag is ook een echte monumentenstad met statige herenhuizen en villa's, lommerrijke parken en omvangrijke historische 19<sup>de</sup>-eeuwse wijken. De stad is ontstaan rond de oude grafelijke residentie en een bijbehorende kleine burgerlijke nederzetting. Door de eeuwen heen heeft de stad zich geleidelijk uitgebreid. De gemeente Den Haag heeft ongeveer 2600 beschermde monumenten en 20 beschermd stadsgezichten. Met deze score behoort Den Haag tot de top 5 van monumentensteden in Nederland.

Het werkkterrein van Monumentenzorg in Den Haag is omvangrijk. Het dynamisch behoud van alle cultuurhistorische waarden is een forse opgave. Maar wel de moeite waard! De afdeling Monumentenzorg & Welstand waakt over het gebouwde erfgoed van de stad, maar ook over de aanwezige cultuurhistorisch waardevolle structuren die nog in de stad aanwezig zijn. De afdeling is het gemeentelijke kenniscentrum op het gebied van dit Haagse erfgoed, het aanspreekpunt voor belanghebbenden en belangstellenden.

Bij ons kunt u als eigenaar van een monument terecht voor zowel restauratie- en onderhoudsadviezen en met vragen over duurzaamheidsmaatregelen.

Om de kennis van ons waardevolle gebouwde erfgoed meer bekendheid te geven verzorgt de afdeling Monumentenzorg & Welstand regelmatig publicaties over diverse onderwerpen betreffende het vakgebied (de VOM-reeks). Daarnaast organiseert Monumentenzorg ook educatieprojecten, exposities en lezingen. Ook is de afdeling Monumentenzorg & Welstand een van de erfgoedinstellingen die betrokken zijn bij de Historische Informatie Punten in de Haagse Openbare Bibliotheken. Hier staat het Haagse cultureel erfgoed centraal.

**Wilt u weten of een pand een beschermd monument is of informatie over beschermde stadsgezichten? Of wilt u advies bij het verduurzamen van uw monument?** Dit en meer kunt u vinden op de monumentensite van de gemeente Den Haag [www.monumentenzorgdenhaag.nl](http://www.monumentenzorgdenhaag.nl). Tijdens kantooruren zijn we bereikbaar op telefoonnummer (070) 353 48 00 en per e-mail op [monumentenzorg@denhaag.nl](mailto:monumentenzorg@denhaag.nl)



Glas-in-lood De Vereeniging



***The Hague is a multifaceted city: playing a central role in Dutch politics and international law, and also viewed as a welcoming seaside town. The Hague is also known for its many historical buildings: stately mansions, villas, green parks, and historical 19th century neighbourhoods. The city's origins can be traced back to the old count's residence and the accompanying small, civilian settlement. Several centuries, the city has continued to gradually expand. The Hague has approximately 2,600 listed monuments and 20 protected townscapes.***

*The scope of heritage preservation in The Hague is extensive. The dynamic preservation of all heritage makes for a tough challenge. However, it is certainly worth the effort. The Department for Heritage Preservation watches over the city's built heritage, but also over the cultural-historical structures that are still present in the city. It is the local knowledge centre for anything concerning these matters. It is also a point of contact for stakeholders and interested parties.*

*As the owner of a monument, you can turn to us for both maintenance and restoration, and questions about.*

*In order to spread our knowledge about valuable heritage sites, the Department for Heritage Preservation regularly provides publications on various topics relating to the field (the VOM-series). Furthermore, the department organises educational projects, exhibitions and lectures. It participates in the HIP (Historisch Informatie Punt) in the public libraries, in which historic The Hague is the focus of attention.*

***Want to know whether a monument is protected or inquire further about information regarding protected cityscapes? Or would you like advice on making your monument more sustainable? More information can be found on this website: [www.monumentenzorgdenhaag.nl](http://www.monumentenzorgdenhaag.nl). During business hours, we can be contacted by phone (070) 353 48 00 or by e-mail [monumentenzorg@denhaag.nl](mailto:monumentenzorg@denhaag.nl)***



# Ontdek historische gebouwen vanuit de luie stoel!

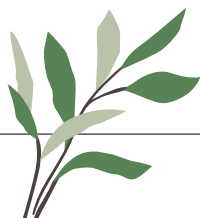


*Discover historical buildings from the comfort of your own armchair!*

De afdeling Monumentenzorg en Welstand heeft van meer dan 60 monumenten 360° laten maken door Dutch VR. U kunt nu vanaf uw bank of luie stoel op een bijzondere manier een kijkje nemen in een groot aantal fraaie en interessante interieurs van Den Haag. Er zijn ook foto's gemaakt van ruimtes waar u normaal niet mag komen, dus ga vooral een kijkje nemen!

*The Department for Heritage Preservation has had Dutch VR create 360° images of more than 60 monuments. You can now take a look at a large number of beautiful and interesting interiors of The Hague from your couch or easy chair. There are also photos made of spaces you are not normally allowed to visit, so go ahead and take a look!*

[www.monumentenzorgdenhaag.nl](http://www.monumentenzorgdenhaag.nl)



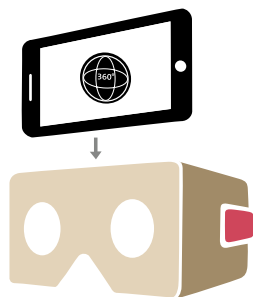




## Virtual Reality

Wij geven tijdens Open Monumentendag ook de gelegenheid om de monumenten te bezichtigen door middel van een virtual reality bril. Grijp uw kans om op een ongewone manier de fraaie en interessante interieurs te bezichtigen!

Bij de Open Monumentendagstand op de Plaats kunt u op zaterdag 10 september met een VR-bril tientallen historische gebouwen in virtual reality bekijken.



## Virtual Reality

*During Heritage Day we will also give you the opportunity to visit buildings through virtual reality glasses. Seize the opportunity to see the beautiful and interesting interiors in an unusual way!*

*At the Heritage Day information stand at the Plaats you can view dozens of historic buildings in virtual reality with VR glasses on Saturday 10 September.*





## Open monumenten

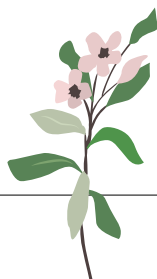
Dit jaar zijn er, dankzij de inzet van al onze deelnemers, 82 monumenten geopend. U vindt op de volgende pagina's een korte beschrijving van de opengestelde panden. De openingstijden zijn onder voorbehoud. De verschillende activiteiten van de verschillende deelnemers staan aangegeven in een apart schema. De deelnemende monumenten zijn te herkennen aan de Open Monumentendagvlag.

Veel plezier!

## *Open buildings*

*This year, thanks to the efforts of all our participants, 82 monuments have been opened. On the following pages you will find a short description of the buildings that are opened. The opening hours are subject to change. The various activities of the different participants are indicated in a separate schedule. The participating buildings can be recognised by the Heritage Day flag.*

*Enjoy!*



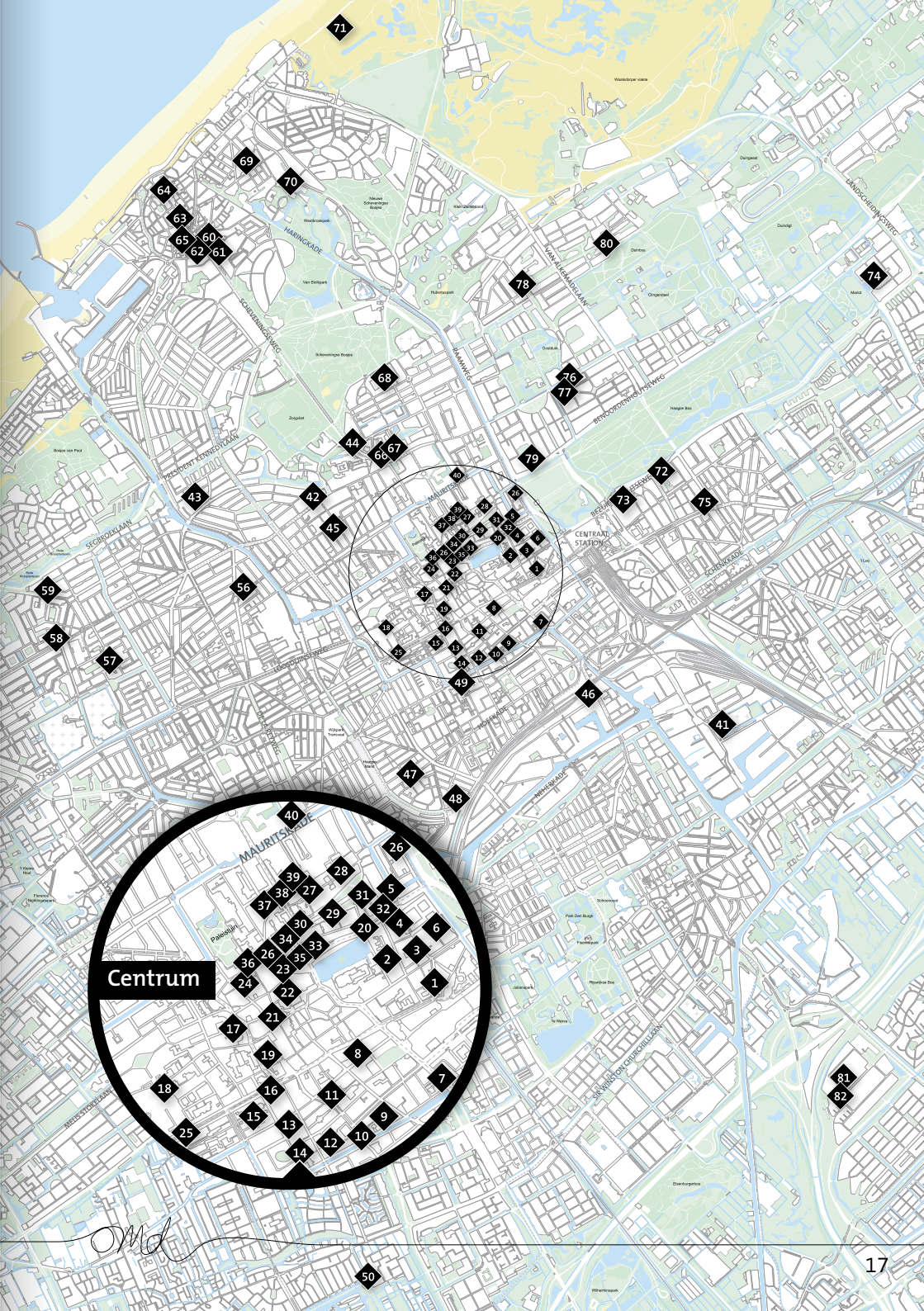




# Open Monumenten







Centrum

omd

De kerk is gebouwd in 1984 als opvolger van een kerk aan de Prinsessegracht die tijdens de oorlog door een bombardement verloren was gegaan. Hij is gebouwd naar een ontwerp van architect A. van Kranendonk.

In het gebouw staan het zilveren altaar en de kandelaars van de oorspronkelijke kerk. Dit Haagse zilver, met zijn rijke uitstraling, staat in schril contrast met de sobere en moderne kerk. Op het altaar staat een naoorlogs beeld van de heilige Antonius van Padua (1195-1231) die sinds 1840 in Den Haag vereerd wordt. In de kerkzaal staat een neogotisch Mariabeeld dat de brand na het bombardement heeft overleefd.

De geschiedenis van de kerk is verbonden met het Franse gezantschap dat sinds 1713 in Den Haag gevestigd is.

1

## H. Antonius van Padua

Fluwelen Burgwal 45

zon 13.00 - 16.30 uur

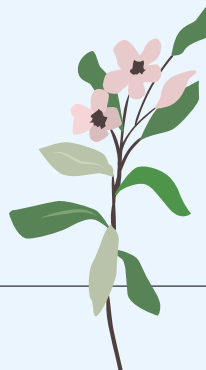


*The church was built in 1984 to replace a Church on the Prinsessegracht, which had been destroyed in an air raid during the war. It was built by architect A. van Kranendonk.*

*The original church's silver altar and candlesticks are on display in the new church. The richness of The Hague silver really stands out in the sober, modern church. There is a post-war statue of Saint Anthony of Padua (1195-1231) on the altar, who has been venerated in The Hague since 1840. The church is also home to a Gothic revival*

*statue of Mary, which survived the fire after the aerial bombing.*

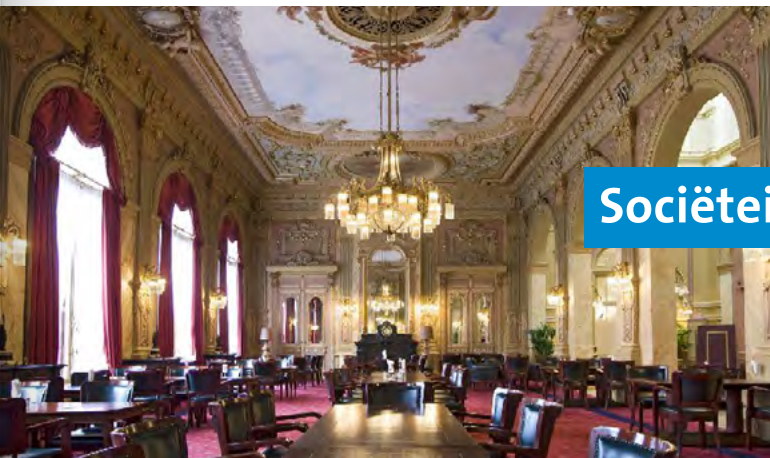
*The history of the church is connected to the French embassy, which has been located in The Hague since 1713.*





Aan het Plein is het gebouw van Sociëteit De Witte gevestigd. Het ontwerp en het rijke eclectische interieur van de sociëteit is van architect C. Outshoorn. Hij paste in het interieur verschillende neostijlen toe, maar zorgde er wel voor dat de diverse ruimtes een eenheid vormden. Zo koos hij in de grote conversatiezaal voor de feestelijke en barokke Lodewijk XIV-stijl. Bij de gaanderij en de biljartzaal ernaast voor de minder frivole neorenaissance. En in de vestibule en bij het trappenhuis voor het statige en koele neoclassicisme met glanzend gemarmerde ionische zuilen.

De grote conversatiezaal is bij binnen-treden een lust voor het oog. De wanden, de deuren en de schoorsteenpartijen zijn bedekt met schilderingen en ornamenten in zachte pasteltinten, gecombineerd met goud. Ook het plafond is rijkgedecoreerd. Het plafond is voorzien van een illusionistische blauwe wolkenhemel, omgeven door een balustrade met bloemguirlandes en rijk gevulde bloemenvazen op de hoeken, waaromheen vlinders en duiven fladderen.



2

## Sociëteit De Witte

Plein 24

zat 10.00 - 15.00 uur



*The building of Sociëteit De Witte is located on the Plein. The design and the rich eclectic interior of the society are by architect C. Outshoorn. He applied various neo-styles in the interior, but ensured that the various rooms formed a unity. In the large conference room, for example, he chose the festive and baroque Louis XIV style. In the gallery and the billiard room next door, he opted for the less frivolous neo-Renaissance. And in the vestibule and the staircase, the stately and cool neoclassicism with its shiny marbled ionic columns.*

*The large conference room is a feast for the eyes on entering. The walls, the doors and the chimneys are covered with paintings and ornaments in soft pastel shades combined with gold. The ceiling is also richly decorated. The ceiling features an illusionistic blue sky, surrounded by a balustrade with flower garlands and richly filled flower vases at the corners, around which butterflies and doves flutter.*



Dit voormalig bankiershuis dateert uit 1900 en is gebouwd in Art Nouveau-stijl naar ontwerp van de architect L. Simons voor de Joodse bankiersfirma H. Edersheim. De brede met natuursteen beklede gevel is rijk gebeeldhouwd in een door de architect vrij geïnterpreteerde Art Nouveau waarin tevens neogotische motieven zijn verwerkt. Voor de vensters van de eerste verdieping bevindt zich een balkon rustend op gebeeldhouwde consoles en natuurstenen balustrade, voorzien van drie versierde penanten. De houten voordeur is bekleed met decoratief koperbeslag. Het interieur met onder meer houten lambriseringen, paneeldeuren en stucplafonds is vrijwel

ongeschonden in de oorspronkelijke toestand bewaard gebleven.

Op het achterterrein bevindt zich een privé-synagoge. De monumentale schouw is in neorenaissancestijl uitgevoerd. De mooie beschilderingen van de koven van het plafond zijn van recente datum.

3

## Haagsche Kluis

Plein 20

zat 10.00 - 17.00 uur



*This former banker's house dates from 1900 and was built in Art Nouveau style by the design of architect L. Simons for the Jewish banking firm H. Edersheim. The wide stone-clad facade is richly sculpted in an Art Nouveau style freely interpreted by the architect, which also incorporates neo-Gothic motifs. In front of the first-floor windows, there is a balcony resting on sculpted consoles and a natural stone balustrade with three decorated piers. The wooden front door is covered with decorative brass fittings. The interior with, among others, wooden panelling, panel doors and*

*stucco ceilings has been preserved almost intact in its original state.*

*There is a private synagogue in the back yard. The monumental fireplace is in neo-Renaissance style. The beautiful paintings of the coves of the ceiling are of recent date.*

Dit voormalige woonhuis dateert van omstreeks 1605. In 1731 werd het pand in Lodewijk XIV-stijl verbouwd. Uit die tijd stammen de statietrap en de prachtige stookplaats in de Prins Clauszaal. Pas in 1902 is de statige trap verlengd tot de tweede verdieping. In de 18<sup>de</sup> eeuw zijn ook de stucplafonds aangepast en de luiken voor de ramen aangebracht. Het huis werd in 1937 verkocht aan het Ministerie van Oorlog.

Bij de aanpassingen voor de nieuwe functie van het gebouw zijn veel stookplaatsen en stucplafonds verdwenen. In 1956 kwam het Ministerie van Buitenlandse Zaken in het pand. Er werd een werkkamer aan Prins Claus ter beschikking gesteld voor zijn werk voor Ontwikkelingssamenwerking. Tegenwoordig is het Landelijk Bureau D66 hier gevestigd.



4

## Landelijk Bureau D66

Lange Houtstraat 11

zat 10.00 - 15.30 uur  
zon 10.00 - 15.30 uur



*This former residence dates from around 1605. In 1731, the building was rebuilt in Louis XIV style. The stately staircase and the beautiful fireplace in the Prince Claus Hall date from that time. It was not until 1902 that the grand staircase was extended to the second floor. In the 18<sup>th</sup> century, the stucco ceilings were adapted and the shutters in front of the windows were installed.*

*The house was sold to the Ministry of War in 1937. During the adaptations for the new function of the building, many fireplaces and stucco ceilings disappeared. In 1956, the Ministry of Foreign Affairs moved into the building. A working room was made available to Prince Claus for his work on development cooperation. Today, the D66 national office is located here.*

In 1766 liet prins Karel Christiaan van Nassau-Weilburg, de zwager van stadhouder Willem V, hier een paleis bouwen. De architect was Pieter de Swart. De gevel heeft een halfronde cour met twee flankerende eindrisalieten. De Swart heeft het gebouw niet voltooid en het is nooit als paleis in gebruik genomen.

Vanaf 1804 werd hier na een verbouwing een theater geopend onder de naam 'Nieuwe Haagsche Schouwburg'. Willem II vestigde hier in 1841 de Koninklijke Schouwburg.

De huidige schouwburgzaal uit 1863 heeft een rijke neo-Lodewijk XIV-stijl. De plafondschildering met twee allegorische figurengroepen dateert uit de tijd van de grote restauratie en modernisering van 1912-1914.

In 1929 vindt een uitgebreide verbouwing van het achterhuis plaats. De schouwburg krijgt dan een toneeltoren, zodat de decors naar boven uit het zicht van het publiek weggetrokken kunnen worden. Ook wordt de toneelvloer voorzien van een uniek draaitoneel.

5

## Koninklijke Schouwburg

Korte Voorhout 3

zat 11.00 - 16.00 uur



*In 1766, Prince Karel Christiaan van Nassau-Weilburg, brother-in-law of Stadhouder Willem V, had a palace built here. The architect was Pieter de Swart. The facade has a semi-circular courtyard with two flanking end-risaults. De Swart didn't complete the building and it was never used as a palace.*

*In 1804, after a renovation, a theatre was opened here under the name 'Nieuwe Haagsche Schouwburg'. Willem II established the Koninklijke Schouwburg (Royal Theatre) here in 1841.*

*The current theatre hall from 1863 has a rich neo-Lodewijk XIV style. The ceiling painting with two allegorical groups of figures dates from the time of the major restoration and modernisation of 1912-1914.*

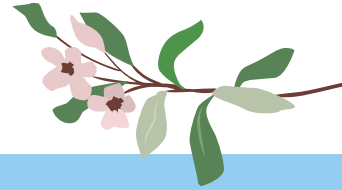
*In 1929, the rear part of the building was extensively renovated. The theatre was given a stage tower, so that the scenery could be pulled up out of sight of the audience. The stage floor was also fitted with a unique rotating stage.*

Dit neogotisch kerkgebouw uit 1860-1861 is ontworpen door H. Wentzel uit Berlijn in opdracht van de Deutsche Evangelische Gemeinde. De voorgevel is opgenomen in de gevelrij van de straatwand. De gevel eindigt als een trapgevel met pinakelbekroningen.

De bakstenen toren heeft een vierkante onderbouw met op elke hoek pinakels. In de achthoekige bovenbouw zijn galmgaten opgenomen met hardstenen neogotische omljstingen. De torenspits is van voorzien een gotisch ornament in de vorm van een bloem.

De ingangspartij heeft een deur met rijk siersmeedwerk. Het portaal wordt bekroond door een driehoekig gevelement. In de rechter-zijgevel zijn drie hoge neogotische spitsboogvensters.

Het interieur is in de vrij zeldzame stukadoors gotiek uitgevoerd. De houten ribgewelven en de bladkapitelen zijn gestuukt. De neogotische inventaris is grotendeels bewaard gebleven.



6

## Duits- Evangelische Kerk

Bleijenburg 5

zat 9.00 - 17.00 uur



*This neo-gothic church dates back to 1860/1861 and was designed by H. Wentzel from Berlin. It was commissioned by the Deutsche Evangelische Gemeinde (German Evangelical Congregation). The church has been incorporated into the street wall. The top of the front wall consists of a stepped gable that is crowned by pinnacles.*

*The church's brick tower has a square substructure with pinnacles on each corner. The belfry windows have been incorporated into the octagonal superstructure, and are framed by neo-Gothic bluestone. The spire is*

*covered by a Gothic ornament in the shape of a flower.*

*The entrance door is decorated with rich ornamental ironwork, and the portal is rounded off with a triangular cladding element. There are three tall neo-Gothic windows in the wall on the right-hand side.*

*The interior is decorated in a rare neo-Gothic style. The wooden ribbed vaults and leaf capital are done in a stucco style.*

De Hendrina Johanna is een van de weinig overgebleven Hagenaars/Wagenbruggers. Begin vorige eeuw maakte zeilschepen als museumboot Hendrina Johanna nog deel uit van het gewone stadsbeeld. Stenen, hout en kolen werden per schip vervoerd over de vele grachten die Den Haag toen rijk was.

Niet alle zeilende vrachtschepen waren geschikt om de Haagse grachten te bevaren. Om de haakse bochten te kunnen nemen konden de schepen niet langer zijn dan 26 meter en niet breder dan 4,58 meter. Voldeden ze aan die eisen dan kregen ze het predicaat Hagenaar.

7

## Museumboot Hendrina Johanna

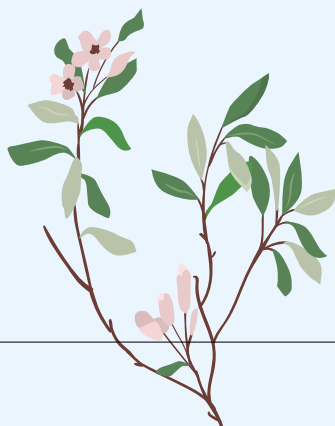
Steiger bij Bierkade 18B

zat 10.00 - 16.00 uur  
zon 10.00 - 16.00 uur



*The Hendrina Johanna is one of the few remaining Hagenaar/Wagenbrugger ships. It is hard to imagine now, but in the early 20<sup>th</sup> century, sailing ships like the museum boat Hendrina Johanna were still part of normal city life. Stone, wood and coal were all transported by ship through the many canals The Hague had back then.*

*Not all sailing cargo vessels were suited for navigating The Hague canals. Because of the right-angle bends, ships had a maximum length of 26 metres and a maximum width of 4.58 metres. Only ships that met these requirements were named 'Hagenaars'.*





Warenhuis 'De Bijenkorf' op de hoek van de Wagenstraat en Grote Marktstraat is gebouwd in 1924-1926 naar ontwerp van de architect P.L. Kramer in de stijl van de Amsterdamse School. Na de doorbraak ten behoeve van de Grote Marktstraat werd een prijsvraag uitgeschreven. Uitgenodigd waren behalve Kramer de architecten J. Luthmann en J.F. Staal. De jury, waarin de bouwmeesters Berlage en Gratama zitting hadden, bekroonde de inzending van Staal, maar de warenhuisdirectie gaf de voorkeur aan het ontwerp van Kramer.

De sculpturen aan de gevels en het hout-snijwerk en glas-in-lood van het trappenhuis geven een goed beeld van het toenmalige artistieke peil van de toegepaste kunsten.

In 2021 is begonnen met de restauratie van De Bijenkorf. Tijdens de restauratie worden onder andere de vensters gerestaureerd. Tevens wordt er achterzetbeglazing aangebracht.

Tijdens Open Monumentendag laat Burgy Bouwbedrijf graag zien welke werkzaamheden zijn verricht aan de vensters.



8

## De Bijenkorf

Grote Marktstraat 55 -  
voor OMD ingang Wagenstraat 32

zat 10.00 - 17.00 uur



*De Bijenkorf department store on the corner of Wagenstraat and Grote Marktstraat was built in 1924-1926 to a design by architect P.L. Kramer in the style of the Amsterdam School. After the breakthrough for the Grote Marktstraat, a competition was held. Apart from Kramer, the invited architects were J. Luthmann and J.F. Staal. The jury, which included architects Berlage and Gratama, awarded Staal's entry, but the department store board preferred Kramer's design.*

*The sculptures on the facades and the wood carvings and stained glass in the stairwell provide a good impression of the artistic level of the applied arts at that time.*

*The restoration of De Bijenkorf began in 2021. During the restoration, the windows will be restored, among other things. In addition, back-up glazing will be installed.*

*During Open Monumentendag, Burgy Bouwbedrijf shows the work that has been done on the windows.*

Aan de Dunne Bierkade stonden vóór 1900 veel woningen en kantoren van vrachtschippers. Op nummer 16a was het kantoor van de Haagsche Stoomboot Maatschappij gevestigd. Voor deze firma is dit huis in 1884 verbouwd en ter rechterzijde werd een koetshuis met paardenstal ingericht.

Hier ligt thans de entree naar de kerkzaal voor de bijeenkomsten van de 'Vergadering van gelovigen'. De kerk is in 1889 gebouwd door architect K. Stoffels en in 1912 vergroot door architect W. Verschoor, waarbij het drie meter lange doopbassin werd ingegraven in het midden van de zaal en de toegang naar de zaal van links naar rechts werd verplaatst.

9

## Vergadering van Gelovigen

Dunne Bierkade 16

zat 10.00 - 17.00 uur



*Before 1900, many homes and offices of shipping companies' employees were located along the Dunne Bierkade. Number 16a was the main office of The Hague Steamboat Company. The company had the house renovated in 1884, adding a coach house and stables on the right side.*

*This is currently the entranceway to the church hall that is used for the meetings of the 'Vergadering van gelovigen' (Gathering of the Faithful). The church was built in 1889 by architect K. Stoffels and was extended in 1912 by architect W. Verschoor. During this extension, a three-meter-long baptismal basin was dug into the centre of the hall. The entranceway was moved from the left side of the building to the right side.*

Achter de Dunne Bierkade 16 t/m 20 en 28 bevindt zich een uniek tuinencomplex met tuinontwerpen uit de 17<sup>de</sup>, 18<sup>de</sup> en begin 20<sup>ste</sup> eeuw. Het decor wordt gevormd door de achtergevels van de aanliggende grachtenpanden aan de Dunne Bierkade. Bij de ingang van het tuinencomplex staat een pand dat in een romantische Chalet-stijl is gebouwd met een overstekend dak en een groot balkon met buitentrappen.

De stenen onderbouw uit 1620 is gebouwd als zeepziederij en was tussen 1779-1790 in gebruik als porselein fabriek. De houten bovenbouw met een pannen zadeldak dateert uit 1876 en is gebouwd ten behoeve van een houthandel. Het gebouw diende als timmerwerkplaats met houtopslag.



10

## Historisch tuinencomplex

Dunne Bierkade 28,  
ingang aan Dunne Bierkade 20c (poortje)

zat 10.00 - 17.00 uur



*Behind the Dunne Bierkade 16 to 20 and 28 is a unique garden complex with garden designs from the 17<sup>th</sup>, 18<sup>th</sup> and early 20<sup>th</sup> centuries. The decor is completed by the rear facades of the canal houses bordering the Dunne Bierkade. At the entrance to the garden complex is a building built in a romantic chalet style with an overhanging roof and a large balcony with external steps.*

*The stone substructure dating from 1620 was built as a soap factory and was used as a porcelain factory between 1779 and 1790. The wooden superstructure with a tiled saddle roof dates from 1876 and was built for a timber trade. The building served as a carpentry workshop with wood storage.*

Dit schilderachtige hofje uit 1616 is het oudste hofje in Den Haag. Het werd gesticht door de 'Heilige Geestmeesters' van de Grote Kerk, die met de armenzorg waren belast.

De huisjes zijn gebouwd in een vierkant rondom een binnentuin en geschakeld volgens een spiegelsymmetrisch schema. Ter plaatse van ieder paar voordeuren is het zadeldak doorbroken door een steekkap met trapgevel. In 1647 is de toegang verbouwd tot een poortgebouw waarin een regentenkamer werd opgenomen.

Zeer bepalend voor de sfeer van de regentenkamer is het originele moer- en kinderbintenplafond en de 17<sup>de</sup>-eeuwse schouw.

De hoftuin is zeer fraai aangelegd. Deze is verdeeld in vier grote vakken die omzoomd zijn door hegen en paden met authentieke oude straatteentjes. Pronkstuk is de juttepeer, geplant in 1647, en dus even oud als het poortgebouw. Mogelijk is het de oudste perenboom in Nederland.



# 11

## Heilige Geesthofje

Paviljoensgracht 51-125

zat 10.00 - 16.00 uur  
zon 13.00 - 16.00 uur



*This picturesque secluded courtyard was built as an almshouse in 1616 and is the oldest of its kind in The Hague. It was founded by the 'Holy Spirits Masters' of the Grote Kerk, who were in charge of caring for the poor. The small houses were built in a square shape and were connected according to a mirror-symmetrical pattern. Above each pair of front doors, the gable roof is interrupted by a fronton with a stepped gable. In 1647, the entrance was converted into a gatehouse. A regent's room was located above the gate. The original exposed-beam ceiling and the 17<sup>th</sup> century fireplace play an important part*

*in creating a peculiar atmosphere in the regent's room.*

*The courtyard garden is divided into four large sections surrounded by hedges and pathways with authentic, old paving stones. The showpiece is the Jutte pear tree (a Dutch pear type) planted in 1647.*



Dit van oorsprong 17<sup>de</sup>-eeuws pandje heeft twee bouwlagen en een kap. De voorgevel is een afgeknotte tuitgevel. De kap is hierboven net zichtbaar en voorzien van een wolfseind. Op de begane grond is de voorgevel in 1884 voorzien van een nieuwe winkelpui.

Intern kent het pand een indeling die hoofdzakelijk in de late 19<sup>de</sup> eeuw tot stand is gekomen. De kapconstructie is rond 1930 vervangen, vermoedelijk met behoud van de kapvorm.

Het pand is tot 1960 in gebruik geweest als water- en vuurwinkel. Tot halverwege de vorige eeuw kwam er in de Haagse huizen

geen warm water uit de kraan. In een teil of emmer kon je dan voor één of twee cent warm water halen bij de waterstoker in dit pand om je goed te wassen en voor gebruik in huis. Maar ook kon je er smeulende kooltjes kopen voor de voetenstoof, petroleum voor lampen en de Aladdin kachel en later ook kolen.



12

## Vml. Water- en vuurwinkel

Paviljoensgracht 133

zat 11.30 - 15.00 uur



*This originally 17<sup>th</sup>-century building has two storeys and a roof. The facade is a truncated gable. The roof is just visible above and has a gable end. On the ground floor the facade was fitted with a new shop front in 1884. The building has a layout that was mainly established in the late 19<sup>th</sup> century. The roof structure was replaced around 1930, presumably while maintaining the roof shape.*

*The building was used as a water and fire shop until 1960. Until the middle of the last century, there was no hot water from the*

*tap in homes in The Hague. In a tub or bucket, you could get hot water for one or two cents from the water heater in this building, for a good wash and for use in the house. But you could also buy smouldering coals for the footstove, petrol for lamps and the stove and later also coal.*

Dit hofje, gesticht in 1647 door Cornelia van Wouw voor de huisvesting van alleenstaande vrouwen, is één van de mooiste Haagse Hofjes. De fraaie poort wordt bekroond door een gouden dennenappel, het symbool van gastvrijheid. Boven de poort prijkt een vrolijk gekleurde zwaan. Deze heeft een gouden bandje om zijn nek als teken dat de familie het recht had om zwanen te houden. De pomp in het midden van de tuin is ook gesierd met een zwaan.

Het hofje biedt nog een verrassing: door een smal gangetje tussen de huisjes aan de achterzijde komt men in een tweede tuin, die nu de 'Tuin der Hesperiden' wordt

genoemd. De naam van de tuin is ontleend aan de dochters van Atlas die de 'Hesperiden' werden genoemd. In hun tuin stond de levensboom waaraan gouden appels groeiden die de eeuwige jeugd schonken. De goudkleurige sinaasappels in de tuin verwijzen naar deze mythologische appels.



# 13

## Hof van Wouw

Lange Beestenmarkt 49-85

zat 11.00 - 17.00 uur



*This almshouse, founded in 1647 by Cornelia van Wouw, was built to be a home for unmarried women. The magnificent gate is crowned with a pinecone - the symbol of hospitality. Above the gate, a brightly coloured swan can be seen. The swan has a golden collar around its neck, symbolising that the family had the right to keep swans in the area. The pump in the middle of the garden is also decorated with a swan embellishment.*

*The almshouse includes an interesting surprise: through a narrow passageway*

*between the houses on the rear end you will arrive into a second garden. This garden is called the Garden of Hesperides. The garden is named after the daughters of Atlas whose names were Hesperides. In their garden stood the tree of life, which bore golden apples that would grant eternal youth. The gold-coloured oranges in this garden refer to these mythological apples.*

**Vestibule:**

In een Haagse stadswoning kom je vaak via een voorportaal, de vestibule, de woning binnen. Een vestibule is niet enkel een fraaie entree van een woning, deze ruimte kan ook een rol spelen in de energiehuishouding. Vaak bestaat een vestibule uit een portaal tussen de voordeur en de gang, aan de kant van de gang voorzien van een tochtdeur. Wanneer de voordeur opengaat voorkomt de tochtdeur dat er warmte uit de woning verloren gaat via de voordeur. Een sterk staatje 'oorspronkelijke' duurzaamheid van een historisch pand.

**Vestibule:**

*In a town house in The Hague, you often enter the house through a vestibule. A hallway is not only an attractive entrance to a home, this space can also play a role in energy management. A hallway often consists of a small entrance hall between the front door and the hallway, with a door on the hallway side. When the front door opens, the connecting door prevents heat being lost through the front door. A strong statement of 'original' sustainability of a historic building.*



Het verhaal van het laatste Haagse jenever – en likeurenhuis begint in 1842 en in anno 2022 zijn zij nog steeds toekomstbestendig.

Met moderne technieken, traditioneel vakmanschap en natuurlijke ingrediënten worden ambacht, historie en kwaliteit bij elkaar gebracht in de vele Haagse Van Kleef distillaten.

In 1842 vestigde Van Kleef & Zoon, fabriek van fijne likeuren en bittere extracten, zich aan de Lange Beestenmarkt. In deze stoomdistilleerderij werden jenevers en likeuren

gestookt die in de naast gelegen slijterij verkocht werden.

Het interieur van de oude stoomdistilleerderij is bewaard gebleven als museum. Alle apparatuur en machines dateren uit de 19<sup>de</sup> eeuw. De productietechnieken zijn sinds die tijd niet veranderd. De smaak van toen in het glas van nu.

# 14

## Distilleerderij - Jenevermuseum van Kleef

Lange Beestenmarkt 109

zat 11.00 - 17.00 uur  
zon 14.00 - 17.00 uur



*The story of the last gin and liqueur house in The Hague began in 1842 and in anno 2022 they are still future proof.*

*With modern and traditional techniques, natural ingredients and craftsmanship, history and quality are brought together in the many Van Kleef distillates from The Hague.*

*In 1842 Van Kleef & Zoon, factory of fine liqueurs and bitter extracts, was established on the Lange Beestenmarkt. In this steam*

*distillery, jenevers and liqueurs were distilled and sold in the adjacent liquor store.*

*The interior of the old steam distillery has been preserved as a museum. All equipment and machines date back to the 19<sup>th</sup> century. The production techniques have not changed since then. The taste of the past in the glass of today.*



De Barthkapel is een groene, rustige oase in het centrum van Den Haag. De kapel en de aangrenzende tuin behoorden begin 20<sup>ste</sup> eeuw toe aan het oude klooster van de Zusters van Liefde van Sint Charles Borromeus, een rooms-katholieke zustercongregatie uit Maastricht.

In de panden Prinsegracht 36 en 38 woonden en werkten de Zusters van Liefde, ook bekend als Zusters Onder de Bogen. Voor hen werd rond 1906 de Carolus Borromeuskapel gebouwd aan de achterzijde van het nonnenklooster, zoals de in neogotische stijl gebouwde kapel toen heette. De Barthkapel

is momenteel in gebruik voor culturele doeleinden.

De Barthkapel ligt op een binnenplaats achter het Emmausgebouw aan de Prinsegracht. De kapel is bereikbaar via een smal steegje aan de Brouwersgracht.



15

## Barthkapel

Brouwersgracht 2k

zat 11.00 - 17.00 uur

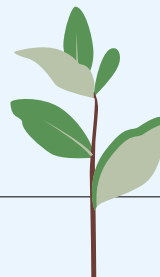


*The Barthkapel is a green, quiet oasis in the centre of The Hague. At the beginning of the 20<sup>th</sup> century, the chapel and adjoining garden used to belong to the old convent of the Sisters of Charity of Saint Charles Borromeo, a Roman Catholic sister congregation from Maastricht.*

*The Charity Sisters, also known as Sisters Under the Bogen, lived and worked in the buildings at Prinsegracht 36 and 38. The Carolus Borromeus chapel was built for them around 1906 at the rear of the nunnery, such as the The chapel, built in neo-Gothic*

*style, was then called. The Barth Chapel is Currently, the chapel is used for cultural purposes.*

*The Barthkapel is located in a courtyard behind the Emmaus building on the Prinsegracht. The chapel is accessible via a narrow alley on the Brouwersgracht.*



Het oudste gedeelte van dit statige grachtenpand dateert uit het midden van de 17<sup>de</sup> eeuw. Er zijn in de loop der eeuwen steeds gedeelten aangebouwd. Het laatste is de kapel in 1905. De voorgevel is een uit rond 1800 daterende drielaagse lijstgevel op een souterrain. De achtergevel van het voorhuis is in de 19<sup>de</sup> eeuw voor een groot deel vernieuwd in een sobere baksteen-gotiek, echter zonder spitsbogen.

Achter de voordeur met een rijk gedetailleerd bovenlicht in empirestijl bevindt zich een tamelijk brede, vierkante vestibule.

De bel-etage kent in het algemeen een laat 19<sup>de</sup>-eeuwse sfeer met een deels vrij recente afwerking. In het begin van de 20<sup>ste</sup> eeuw was hier een klooster gevestigd. Hier woonden en werkten de 'Zusters van Liefde' ook wel de 'Zusters onder de bogen' genoemd. Een echt nonnenkamertje en de binnenkapel zijn nog aanwezig.



# 16

## Emmaus

Prinsegracht 36

zat 11.00 - 16.00 uur



*The oldest parts of this residence date back to the middle of the 17<sup>th</sup> century. The facade of the building consists of a three-layered framed gable built on a basement. The rear side of the vestibule was for a great deal restored in the 19<sup>th</sup> century in a plain, brick Gothic style, however without the pointed arches. Behind the front door with its richly detailed empire-style skylight is a wide square vestibule.*

*The first floor is characterised by its 19<sup>th</sup> century atmosphere, but includes fairly recent finishing. At the start of the 20<sup>th</sup> century a*

*monastery was located here. The 'Zusters van Liefde' (Sisters of Love) lived here, also known as the 'Zusters onder de bogen' (Sisters under the Arches).*

Eind 18<sup>de</sup> eeuw lag hier het landgoed Swanesteyn. Het bezit bestaat uit een statig herenhuis, bijgebouwen en een grote tuin. In 1848 komt de Vincentius Vereniging in het bezit van het landgoed. Zij openden in 1849 hier de eerste katholieke school van Den Haag. Vanaf 1861 verzorgen de Broeders van Maastricht de onderwijsinhoudelijke taken. Ze nemen hun intrek in het landhuis dat vanaf dat moment als klooster in gebruik genomen wordt.

De grote tuin van het landgoed wordt in de opvolgende jaren bebouwd met scholen voor diverse vormen van onderwijs. Een resterend gedeelte van de tuin vormt de oorsprong van de huidige kloostertuin.

De nu nog bestaande vleugel van het klooster met de diverse kloosterruimten waaronder de kapel op de eerste verdieping, dateert uit de periode rond 1877. De latere aanbouw, de huidige R.K. basisschool St. Carolus is uit de periode 1890-1900.



17

## Stadsklooster

Westeinde 101

zat 13.00 - 16.00 uur



*At the end of the 18<sup>th</sup> century, the Swanesteyn estate was located here. The property consisted of a stately mansion, outbuildings and a large garden. In 1848, the Vincent de Paul Society came into possession of the estate. They opened the first Catholic school in The Hague here in 1849. From 1861 onwards, the friars of Maastricht take care of the educational tasks. They take up residence in the country house, which from then on is used as a monastery.*

*In the following years, the large garden of the estate is built with schools for various forms*

*of education. A remaining part of the garden is the origin of the present convent garden.*

*The present convent wing with the various convent rooms, including the chapel on the first floor, dates from the period around 1877. The later extension, the current R.C. primary school St. Carolus, dates from the period 1890-1900.*

Dit hofje is één van de grootste hofjes in ons land. Het werd in 1662 gebouwd naar een ontwerp van bouwmeester Pieter Post. Het hofje is een uitgestrekt, rechthoekig complex met aan de lange zijden woonhuizen en aan de korte zijden het poortgebouw en het regentenhuis. Op de vier hoeken van het hofje staan verhoogde paviljoens. Het poortgebouw is aan de Prinsegrachtzijde rijk voorzien van beeldhouwwerk. Daarboven zijn engeltjes die een cartouche vasthouden, waarin de wapens van bouwheer De Bruijn van Buijtenwech en zijn vrouw zijn geschilderd. Aan een grootscheepse restauratie van het hofje is het huidige 17<sup>de</sup>-eeuwse aanzien te danken.

Aan de oorspronkelijke indeling van de huisjes is niet veel veranderd.

Pieter Post had het binnenterrein ingericht met bleekveldjes en sier- en nutstuinen en voorzien van een recht padenkruis. De tuin was na WOII volledig kaal. Bij de restauratie van het hofje (begin jaren 80 van de vorige eeuw) is de tuinaanleg zoveel mogelijk in de 17<sup>de</sup>-eeuwse geometrische tuinstijl teruggebracht.

18

## Hofje van Nieuwkoop

Warmoezierstraat 44-206

zat 10.00 - 17.00 uur



*This almshouse is one of the largest in the Netherlands. It was built in 1662 and was based on a design by master builder Pieter Post. He designed the almshouse to be a long, rectangular complex with residences along the long sides of a courtyard, and a gatehouse and regent's home along the short sides. Raised pavilions were placed on the corners. On the side of the Prinsegracht, the gatehouse is decorated with several sculptures. Situated above the sculptures are angels holding cartouches that portray the coat of arms of founder De Bruijn van Buijtenwech and his wife. A large-scale*

*restoration that took place in the 20<sup>th</sup> century is to thank for almshouse's current 17<sup>th</sup> century appearance. The old layout of the houses was not changed much.*

*Pieter Post designed the inner courtyard with bleach fields, decorative gardens, and working gardens with a cross-shaped pathway. During the restoration, the garden was rebuilt as much as possible in a 17<sup>th</sup> century geometric garden style.*



Het hofje is in 1754-1756 gebouwd uit een legaat van mevrouw Angenis Hooft. Het terrein waarop het hofje werd gesticht maakte deel uit van een grote kruidentuin die door groot plantenliefhebber Simon de Beaumont, secretaris van de Staten van Holland, was aangelegd. Het hofje bestaat uit drie vleugels om een binnenhof.

De regentenkamer is tijdens de laatste restauratie in oude luister hersteld. Het stucplafond in een laat-Lodewijk XIV-stijl, de fraai geprofileerde deuren, luiken en lambriseringen en de schouw met marmeren schoorsteenmantel geven de kamer een bijzondere allure. Boven de

toegangspoort, die opvalt door een sierlijk gesneden kuifstuk in rococostijl, is het hoofd van Angenis Hooft afgebeeld, geflankeerd door het wapen en de achternaam van de eerste regenten.

Het hofje wordt aan de achterzijde door een muur beëindigd, hierachter ligt nog een tweede tuin die bereikbaar is via een poortje.



19

## Hooftshofje

Assendelftstraat 53-89

zat 9.00 - 17.00 uur

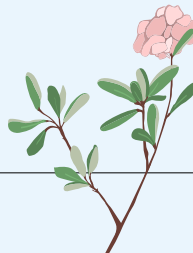


*This almshouse was built between 1754 and 1756 from a legacy left by Mrs. Angenis Hooft. The land on which the almshouse was built was part of a large herb garden, which was planted there by Simon de Beaumont, Secretary of the States of Holland (he was a big plant-lover). The complex comprises of three wings that surround an inner courtyard.*

*During the most recent renovations, the regent's room was restored to its original lustre. The late Louis XIV-style stucco ceiling, ornate moulded doors, shutters, wainscoting, and the fireplace with its marble mantelpiece*

*give the room a certain allure. Above the entrance gate (which draws attention with its decorative, rococo style carved moulding) is an image of the head of Angenis Hooft, flanked by the coat of arms and the surnames of the first regents.*

*The almshouse is bordered on the rear side by a wall. Behind this wall a second garden can be reached via a small gate.*



md

De oorspronkelijke bewoners van dit statige pand behoorden eeuwenlang tot de invloedrijkste families van Den Haag. Opdrachtgever voor de bouw in 1635 was Reynier Pauw, lid van de Hoge Raad. Het huidige aanzien dankt het huis aan een verbouwing en vergroting in 1724 door Johan van Schuylenburgh. Vanaf 1838 werd het pand bewoond door de Staatsman Groen van Prinsterer.

Sinds 1914 was het pand in gebruik als Kabinet van de Koningin en sinds 2013 als Kabinet van de Koning. De indeling van het huis is naar 18<sup>de</sup>-eeuws gebruik symmetrisch. De meest representatieve

vertrekken bevinden zich op de bel-etage. Het interieur werd geheel afgewerkt in Lodewijk XIV-stijl. De linker voorkamer is het meest weelderig. De zes schilderijen beelden verhalen uit die aan de 'Metamorphosen' van Ovidius zijn ontleend.

# 20

## Kabinet van de Koning

Korte Vijverberg 3

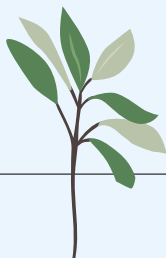
zat 10.00 - 16.00 uur



*For centuries, the original inhabitants of this stately residence were among the most influential families in The Hague. Reynier Pauw, who requested the residence to be built, was a member of the Supreme Court. The building's current prestige is mainly thanks to the rebuilding and extensions that took place in 1724 by Johan van Schuylenburgh.*

*From 1838, the building housed statesman Groen van Prinsterer. Since 1914, the property has been used as the Queen's office (now King). The layout of the house is - in typical*

*18<sup>th</sup> century fashion - symmetric. The most interesting rooms are located on the first floor. The interior of these rooms was completely redesigned in a fashionable Louis XIV style. The front room on the left is the most luxurious. The six paintings depict stories that are derived from Ovid's Metamorphoses.*



Het pand op de hoek van de Riviervismarkt-Jan Hendrikstraat is als bankgebouw voor de Nutsspaarbank in 1919-1921 gebouwd. Het ontwerp is van de hand van de architecten S. de Clercq en E.F. Ehnle, uitgevoerd in een historiserende, op de Hollandse renaissance en de Um 1800-Bewegung geïnspireerde, architectuur. In het interieur zijn nog veel oorspronkelijke details bewaard gebleven.

De hoofdstructuur van de centrale hal met omliggende ruimten is nog intact. Op de eerste verdieping bevindt zich de voormalige commissarissenzaal. Ook de kluis in de kelder is te bezichtigen.

Het Nutshuis is nu een multifunctioneel kantoorgebouw. Het biedt onderdak aan sociaal-maatschappelijke en culturele functies. De markante toren aan de Torenstraat is een replica van de oorspronkelijke toren. De monumentale hal is twee keer zo hoog geworden en vormt het hart van het gebouw. De centrale kluis wordt nu gebruikt als filmkluis.



21

## Het Nutshuis

Riviervismarkt 5

zat 10.00 - 16.00 uur



*The building on the corner of the Riviervismarkt and the Jan Hendrikstraat was built in 1919-1921 in order to function as a bank for the Nutsspaarbank. It was designed by architects S. de Clercq and E.F. Ehnle, and has a Dutch Renaissance and Um 1800-Bewegung inspired architecture. Many parts of the interior have been preserved. The main structure - the central hall and its surrounding rooms - remains completely intact. On the first floor, the former commissioner's room can be found. The vault in the cellar can also be seen.*

*Today, the Nutshuis is a multifunctional office building. It serves several social and cultural purposes.*

*The striking tower along the Torenstraat was rebuilt during renovations. The monumental entrance hall was made twice as tall and forms the heart of the building. The central vault is now used as a film vault.*

In 1895 ontwierp Hendrik Petrus Berlage dit kantoorgebouw voor de verzekeringsmaatschappij De Nederlanden van 1845. Het gebouw toont duidelijk de versobering van de architectuur. Het decoratieve ontbrak niet, maar kwam uit de architectuur voort en was niet als los element toegevoegd.

In het trappenhuis met bogen loopt de trap rondom een lighthof. De baksteen liet Berlage in het zicht. Het is gecombineerd met stucwerk en natuursteen. Het beeldhouwwerk is van Lambertus Zijl.

Zowel in 1901 als in 1909 werd het kantoor door Berlage vergroot. Het werd verbreed,

verhoogd en er werd een toren toegevoegd. Naast het trappenhuis zijn alleen de kamer van de directeur en de commissarissenkamer nog origineel. De kamer van de directeur heeft een houten lambrisering. Hierin is een boekenkast opgenomen, versierd met mooi houtsnijwerk.

De commissarissenkamer uit 1909 heeft lambriseringen van mahoniehout en goudleer behang. De ramen zijn voorzien van glas-in-lood ramen.

# 22

## De Nederlanden van 1845

Kerkplein 3

zat 11.00 - 16.00 uur  
zon 11.00 - 16.00 uur



*In 1895, Hendrik Petrus Berlage designed this office building for the insurance company De Nederlanden van 1845. The building clearly shows the austerity of the architecture. The decorative elements were not absent, but arose from the architecture and were not added as a separate element.*

*In the arched stairwell, the stairs run around a light court. Berlage left the brick in sight. It is combined with stucco and natural stone. The sculpture is by Lambertus Zijl.*

*Berlage enlarged the office in both 1901 and 1909. It was widened, raised and a tower was added. Apart from the staircase, only the director's room and the commissioners' room are still original. The director's room has wooden panelling. It contains a bookcase decorated with beautiful carvings.*

*The Commissioners' Room from 1909 has mahogany panelling and gold-leather wall-paper. The windows have stained glass.*



De geschiedenis van het Nobelhuis hangt nauw samen met die van Nobelstraat 3 en 5.

Omstreeks 1490 werd op de percelen van nummer 1 en 3 één huis gebouwd dat net als het tegenwoordige Venduehuis der Notarissen op nummer 5, een eind achter de rooilijn lag. Hierdoor ontstond een ruim voorerf of basse-cour. Bij het Venduehuis is die basse-cour nog altijd aanwezig.



De voorgevel heeft een 18<sup>de</sup>-eeuws karakter met kroonlijst op gesneden consoles in Lodewijk XIV-stijl. Rond 1630 is de kap van het achterhuis (toen nog het hoofdhuis met basse-cour) ingericht als schuilkerk. Deze kap en de schuilkerk zijn bewaard gebleven. Ook werd de basse-cour volgebouwd zodat er een voor- en achterhuis ontstond en werd het huis gesplitst in nummer 1 en 3.

In het interieur zijn talloze waardevolle details uit de 16<sup>de</sup>, 17<sup>de</sup>, en 18<sup>de</sup> eeuw bewaard gebleven. Bijzonder zijn de sleutelstukken met gebeeldhouwde wapens in het achterhuis.



23

## Nobelhuis

Nobelstraat 1B t/m 1H

zat 11.30 - 15.00 uur



*The history of the Nobelhuis is closely linked to that of Nobelstraat 3 and 5.*

*Around 1490, one house was built on the plots of numbers 1 and 3, which, just like the present house at number 5, lay a little behind the building line. This created a spacious front yard or basse-cour. This basse-cour is still present at number 5.*

*The facade has an 18<sup>th</sup>-century character with a cornice on carved consoles in Louis XIV style. Around 1630, the roof of the rear house (then still the main house with basse-courtyard) was converted into a clandestine church.*

*The basse-cour was also filled up so that a front and back house arose and the house was split up into numbers 1 and 3.*

*In the interior, numerous valuable details from the 16<sup>th</sup>, 17<sup>th</sup> and 18<sup>th</sup> centuries have been preserved. Special are the key pieces with carved arms in the back house.*

Deze oorspronkelijke schuilkerk heeft een voor Nederland uitzonderlijk rijk interieur uit 1722. De hele kerk wordt overwelfd door een koef plafond voorzien van stucwerk. In het middenveld is de hemelvaart van Christus afgebeeld. Hij wordt omgeven door zijn twaalf apostelen met hun symbolen. Boven de altaarruimte, in de doopnis en boven het orgel zijn symbolische voorstellingen in stuc aangebracht die verwijzen naar de liturgie en de kerkmuziek.

Het ontwerp is in de stijl van Daniël Marot. In het barokke hoogaltaar bevindt zich een schilderstuk van de Haagse schilder Mattheus Terwesten.

Het stelt de 'Verheerlijking van Christus op de berg Thabor' voor. De schitterende preekstoel, de communiebank, het marmeren doopvont en het wijwaterbekken bij de ingangen zijn vervaardigd door Marots leerling Jan Baptist Xavery. Het orgel uit 1726 is gemaakt door de befaamde orgelbouwer Rudolph Garrels.

24

## Oud-Katholieke Kerk H.H.Jacobus en Augustinus

Juffrouw Idastraat 7

zat 10.00 - 17.00 uur  
zon 12.00 - 17.00 uur



*This building was originally a clandestine church built in 1722. It has an exceptionally rich plastered interior seldom seen in the Netherlands. Arched over the entire building is a caved plastered ceiling. The centre of the church depicts the ascension of Christ. He is surrounded by his twelve apostles, including their symbols. Above the altar, in the recess intended for baptisms and above the organ, scenes depict representations in stucco that refer to liturgy and church music. The design is in the style of Daniël Marot. The Baroque high altar displays a painting (by The Hague painter Mattheus Terwesten) portraying*

*the Glorification of Christ on Mount Tabor. The magnificent pulpit, communion rail, marble baptismal font, and holy water basins were made by Marot's apprentice Jan Baptist Xavery. The organ was constructed by renowned organ builder Rudolph Garrels.*

Dit is één van de grootste neogotische kerken in ons land. Hij is gebouwd door Nicolaas Molenaar in 1891-1892. De twee hoge torens van 72 meter en de galerijen boven de zijbeuken duiden erop dat deze kerk geïnspireerd is op de Franse kathedralen uit de tweede helft van de 12<sup>de</sup> eeuw. De rijke, schitterende inventaris is geheel bewaard gebleven. De kerk bezit een aantal heiligenbeelden uit verscheidene perioden.

Het orgel huist in een neogotische kast, staande op de koortribune boven de galerij tegen de westgevel en is in 1904 vervaardigd door de gebroeders Franssen.

De 66 gebrandschilderde ramen zijn tussen 1892 en 1902 vervaardigd door Frans jr. en Charles Nicolas te Roermond.



25

## Onze Lieve Vrouwe Onbevlekt Ontvangen

Elandstraat 194

zat 12.00 - 17.00 uur



*This is one of the largest neo-Gothic churches in the Netherlands. It was built by Nicolaas Molenaar in 1891/1892. With its two 72-meter tall towers and galleries above the aisles, the architecture was inspired by 12<sup>th</sup> century French cathedrals. The church's rich collection has been preserved in its entirety, including several statues of holy people dating back to various periods.*

*The organ in the neo-Gothic cabinet, situated on the choir platform above the gallery against the west wall, was built by the brothers Franssen in 1904.*

*All of the 66 stained-glass windows were created between 1892 and 1902 by Frans Jr. and Charles Nicolas from Roermond.*

Deze patriciërswooning werd in 1712 gebouwd. Na de dood van de laatste bewoner in 1848, Baron van Westreenen, werd het een museum voor diens collectie boeken en handschriften. Hierbij werd de verzameling van zijn neef J. Meerman gevoegd. In zijn testament vermaakte hij het huis en bibliotheek aan de Staat der Nederlanden. In het testament was bepaald dat op de voorgevel van het huis duidelijk het opschrift Museum Meermanno-Westreenianum moest prijken. Tegenwoordig heet het museum Huis van het Boek.

Op de parterre behielden de vertrekken grotendeels hun 18<sup>de</sup>-eeuwse aankleding. In 1866 werden de gang en twee vertrekken aan de achterzijde op de verdieping tot één zaal met cassetteplafond samengevoegd. Het grootste deel van de huidige inventaris dateert nog uit de 19<sup>de</sup> eeuw. De wanden van de zalen op de bel-etage zijn beplakt met 18<sup>de</sup>-eeuws handbedrukt papierbehang. Dit oudste boekenmuseum ter wereld biedt de bezoeker de kans om middeleeuwse handschriften met handgeschilderde miniaturen op perkament te zien. Eeuwenoude gedrukte boeken in fraaie leren banden en bijzondere moderne boeken gemaakt door kunstenaars.

# 26

## Vml. Museum Meermanno - Huis van het Boek

Prinsessegracht 30

zat 11.00 - 17.00 uur  
zon 11.00 - 17.00 uur



*This patrician residence was built in 1712. After the death of the last occupant in 1848, Baron van Westreenen, it became a museum for his collection of books and manuscripts. The collection of his nephew J. Meerman was added to this. In his will, he bequeathed the house and library to the State of the Netherlands. The will stipulated that the inscription Museum Meermanno-Westreenianum should be clearly visible on the front of the house. Today, the museum is called Huis van het Boek (House of Books).*

*On the ground floor, the rooms largely kept their 18<sup>th</sup>-century decoration. In 1866, the corridor and two rooms at the back on the first floor were combined into one room with a coffered ceiling. Most of the current inventory dates back to the 19<sup>th</sup> century. The walls of the rooms on the ground floor are covered with 18<sup>th</sup> century hand-printed paper wallpaper. This oldest book museum in the world offers the visitor the opportunity to see medieval manuscripts with hand-painted miniatures on parchment. Centuries-old printed books in beautiful leather bindings and extraordinary modern books made by artists.*



**Serre:**

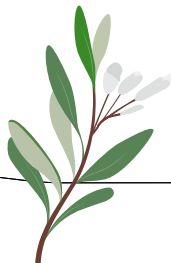
Aan de achterzijde van een Haagse stadswoning bevindt of bevond zich vaak de serre. Deze ruimte werd oorspronkelijk afgescheiden van de woonkamer doormiddel van een portaal met schuifdeuren. Een serre kenmerkt zich door het vele glas. Soms is een serre ontstaan doordat men de veranda met glas heeft dichtgezet.

Een serre dient in het voor- en najaar als verlenging van de woonruimte, door de zon hoeft deze ruimte niet verwarmd te worden. In de winter en zomer is het verstandig om de serre juist af te sluiten. Tijdens deze periode functioneert de serre als een buffer tussen het warme (zomer) en koude (winter) buitenklimaat. Dit voorkomt onnodig stoken of een veel te warme woonkamer.

**Conservatory:**

*At the rear of a town house in The Hague is or was often the conservatory. This space was originally separated from the living room by a portal with sliding doors. A conservatory is characterised by the amount of glass windows. Sometimes, a conservatory was created by closing off the veranda with glass.*

*In the spring and autumn, a conservatory serves as an extension of the living room; due to the warmth of the sun this space does not need to be heated. In winter and summer, it is wise to close the conservatory. During this period, the conservatory acts as a buffer between the warm (summer) and cold (winter) outside climate. This prevents unnecessary heating or an excessively warm living room.*



De sociëteit De Vereeniging is opgericht op 1 mei 1851. Ze was bedoeld voor vertegenwoordigers van de gegoede burgerij. De sociëteit is gehuisvest in het voormalige Huis Welgelegen. Het complex bestaande uit een lustplaats, huis en erf is - 2 jaar na de oprichting van De Vereeniging - gekocht van koning Willem I. Kort daarop vond een verbouwing plaats. Voor de bouw van de sociëteitszaal in 1871 werd een aantal kleinere kamers uitgebrouwen. De sociëteitszaal is rijk gedecoreerd in een eclectische stijl waarbij de wanden en het plafond bedekt zijn met ornamentale en figuratieve schilderijen.

In de architectonische geleding van de wanden tekent zich duidelijk de verhoging van 1885 af. De schilderijen zijn met sjablonen tussen de gemarmerde zuilen aangebracht. Zij tonen fijnzinnig barokke voorstellingen die op de muurdecoraties van het in 79 na Christus onder de as van de Vesuvius bedolven Pompeï zijn geïnspireerd.



27

## Sociëteit De Vereeniging

Kazernestraat 38

zon 10.30 - 16.30 uur



*The De Vereeniging society was founded on 1 May 1851. It was intended for representatives of the wealthy bourgeoisie. The society was housed in the former Huis Welgelegen. The complex, consisting of a pleasure garden, house and grounds, was bought - two years after De Vereeniging was founded - from King Willem I. Shortly afterwards, it was rebuilt. For the construction of the hall in 1871, a number of smaller rooms were broken up. The auditorium is richly decorated in an eclectic style with ornamental and figurative paintings on the walls and ceiling.*

*The architectural structuring of the walls clearly shows the elevation of 1885. The paintings are stencilled between the marbled columns. They show delicate Baroque representations inspired by the wall decorations of Pompeii, which was buried under the ashes of Vesuvius in 79 AD.*

Het pand is oorspronkelijk gebouwd in 1734 als stadspaleis voor de gefortuneerde Adrienne-Marguerite Huguetan naar ontwerp van Daniël Marot in Lodewijk XIV-stijl. In 1761 werd het pand aan de linker- en rechterzijde uitgebreid door Pieter de Swart. Het beeldhouwwerk aan de gevel is van de Antwerpenaar Pieter Bauscheit. Het zeldzame interieur is grotendeels nog 18<sup>de</sup>-eeuws met tal van stucplafonds, schouwen en wandafwerkingen naar ontwerp van Daniël Marot. De decoraties in het trappenhuis zijn uitgevoerd door de Italiaanse stukadoors M. Chiesa en C. Castoldi. In die tijd waren er geen

Nederlandse vaklui die dergelijk stucwerk op zo'n fraaie wijze konden maken.

Koning Willem I heeft in dit huis gewoond na zijn aankomst in Nederland in 1813, in afwachting van de renovatie van Paleis Noordeinde. Hij verhuisde in 1815, maar de kroonprins, de latere Koning Willem II woonde hier nog twee jaar voordat hij in Paleis Kneuterdijk trok.

Op dit moment is hier tijdelijk de Eerste Kamer gevestigd.



28

## Huis Huguetan - Tijdelijk onderkomen Eerste Kamer der Staten Generaal

Lange Voorhout 34, ingang Kazernstraat 52

zat 10.00 - 16.00 uur



*The building was originally built in 1734 as a city palace for the wealthy Adrienne-Marguerite Huguetan, designed by Daniel Marot in Louis XIV style. In 1761, the building was extended on the left and right by Pieter de Swart. The sculpture on the facade is by the Antwerp artist Pieter Bauscheit. The rare interior is still largely 18<sup>th</sup>-century with numerous stucco ceilings, fireplaces and wall hangings designed by Daniël Marot. The decorations in the stairwell were done by Italian plasterers M. Chiesa and C. Castoldi. At the time, there were no Dutch craftsmen who could produce such fine stucco work.*

*King Willem I lived in this house after his arrival in the Netherlands in 1813, while waiting for the renovation of Noordeinde Palace. He moved in 1815, but the crown prince, later King Willem II lived here for another two years before moving to Kneuterdijk Palace.*

*At the moment, it temporarily houses the First Chamber.*

Dit voormalige woonhuis bestaat uit meerdere panden die in de 17<sup>de</sup> en 18<sup>de</sup> eeuw zijn samengevoegd en uitgebreid. Rond 1760 werd op de begane grond de balzaal met antichambre toegevoegd, rijkversierd in Louis xv-stijl (rococo). Het is een van de grootste 18<sup>de</sup>-eeuwse zalen in een Nederlands woonhuis.

In 1898 werd het pand aangekocht door het Schilderkundig Genootschap Pulchri Studio. Tegelijkertijd werd het achterliggende perceel met een koetshuis en stallen aan de Hoge Nieuwstraat verworven. Deze bebouwing werd afgebroken om plaats te maken voor een tentoonstellingsgebouw.

In de nieuwbouw, die met de bestaande bouw werd geïntegreerd door middel van een verbindingsgang met trappenhuis, waren oorspronkelijk vier kunstzalen ondergebracht. Tijdens een verbouwing in 1914 zijn twee zalen gekoppeld tot één ruimte (de zogenoemde vierkante zaal nu Hardenbergzaal).

# 29

## Pulchri Studio

Lange Voorhout 15

zat 12.00 - 17.00 uur  
zon 12.00 - 17.00 uur



*This former residence is made up of several properties that were combined and expanded during the 17<sup>th</sup> and 18<sup>th</sup> century. The ballroom on the ground floor was added around 1760. Richly decorated in Louis XV style, it is one of the largest 18<sup>th</sup> century rooms in a Dutch residence.*

*In 1898, the Pulchri Studio Artists' Society moved into the building. The rear lot, with a coach house and stables, along the Hoge Nieuwstraat was also purchased. These sections were later demolished to make room for an exhibition hall. In the newly built*

*sections (which were combined with the existing building by means of a connecting hallway with a staircase) four art galleries were built. A renovation in 1914 combined two of these galleries into one (the 'square' room).*





Deze laatgotische kerk uit 1400 bestaat uit twee haaks op de Parkstraat staande schepen: een noordelijk schip met naar het oosten een vijfhoekige koorsluiting, en een zuidelijk schip met in het oosten een rechthoekige koorsluiting (de Apostelkapel). Aan de zijde van het Lange Voorhout bevinden zich drie even hoge dwarskapellen en een koor. Deze dwarskapellen zijn omstreeks 1540 toegevoegd.

De kerk diende vóór de Reformatie als kloosterkerk voor de Dominicaner paters. In 1588 werd de kerk een paardenstal en in 1589 werd zij ingericht als kanongieterij voor de Staten van Holland en West-Friesland.

De kerk was toen ook opslagplaats voor munitie. In 1617 werd het gebouw door de contraremonstranten weer in gebruik genomen als kerk.

In een kapel bij het koor bevinden zich een gebrandschilderd Apostelraam van de Haagse glazenier L. Asperslagh en een mozaïek van J. Thorn Prikker met een voorstelling van het Laatste Avondmaal uit 1925.



30

## Kloosterkerk

Lange Voorhout 2

zat 10.00 - 17.00 uur  
zon 12.00 - 16.00 uur



*This late-Gothic church from 1400 consists of two naves perpendicular to Parkstraat: a north nave with a pentagonal chancel to the east, and a south nave with a rectangular chancel to the east (the Apostle Chapel).*

*On the side of Lange Voorhout are three equally high transept chapels and a choir. These cross chapels were added around 1540. The side facing the Lange Voorhout consists of three, chapels and a choir. The chapels were built around 1540.*

*Before the church's reformation, it served as an abbey for the Dominican priests. In 1588, the church was used for stabling horses and in 1589 it was remodelled as a canon foundry for the States of Holland and West-Friesland. Furthermore, it was used as a storage place for ammunition. In 1617, the building was once again used as a church, this time by Counter-Remonstrates. In one of the chapels near the choir there is a stained glass Apostle window created by L. Asperslagh, as well as a mosaic created in 1925 by J. Thorn Prikker depicting the Last Supper.*

Het gebouw dateert uit 1858 en is gebouwd naar ontwerp van A. Roodenburg als stadspaleis voor Willem D.A.M. Baron van Brienen. Het gebouw in Lodewijk XVI-stijl kreeg in 1881 de functie van hotel. Hotel Des Indes is één van de oudste hotels in Den Haag. Sinds de opening biedt dit hotel onderdak aan bijzondere reizigers: koningen, keizers, staatslieden, kunstenaars, geleerden en oud-Indiëgangers. Met de gekozen naam, 'Des Indes', mikte de directie bewust op gasten uit Nederlands-Indië. Om diezelfde reden werd boven de ingangspartij het wapen van Batavia aangebracht.

In 1902 onderging het interieur ingrijpende wijzigingen: de koetspoort werd als vestibule ingericht en de open binnenplaats overdekt. Hier bevindt zich nu de Palmenhal.

In 1931 werd na een brand besloten om tegelijk met de herstelwerkzaamheden een extra verdieping toe te voegen.

Dankzij een fraaie samenvoeging van oude en nieuwe elementen bezit het interieur nog steeds de allure van weleer.

# 31

## Hotel Des Indes

Lange Voorhout 54 - 56

zon 11.00 - 15.00 uur



*The building dates from 1858 and was built to a design by A. Roodenburg as a city palace for Willem D.A.M. Baron van Brienen. The building in Louis XVI-style became a hotel in 1881. Hotel Des Indes is one of the oldest hotels in The Hague. Since its opening, this hotel has accommodated exceptional travellers: kings, emperors, statesmen, artists, scholars and former inhabitants of the Dutch East Indies. With the name 'Des Indes', the management deliberately aimed at guests from the Dutch East Indies. For the same reason, the coat of arms of Batavia was placed above the entrance.*

*In 1902 the interior underwent radical changes: the carriage entrance was converted into a vestibule and the open courtyard was covered. This is now where the Hall of the Palms is located.*

*In 1931, after a fire, it was decided to add an extra storey at the same time as the repair work.*

*Thanks to a beautiful combination of old and new elements, the interior still has the allure of yesteryear.*

De voormalige Amerikaanse ambassade is gesitueerd aan het Lange- en Korte Voorhout op de locatie van het hotel Paulez, dat bij een bombardement in 1945 werd verwoest. De ambassade is tussen 1957 en 1959 gebouwd, naar ontwerp van de Amerikaanse architect Marcel Breuer.

De bouwmassa sluit aan bij de omgeving, maar het gebouw heeft echter een moderne, abstracte gevel die in sterk contrast staat met de overige bebouwing.

De ruimtelijke opzet van het gebouwencomplex bestaat uit twee haaks op elkaar staande vleugels die verbonden zijn door een transparant tussenlid. De maximale hoogte is afgestemd op de goothoogte van de tegenoverliggende Koninklijke Schouwburg. De gevels zijn bekleed met lichtgrijze Muschelkalksteen. Kenmerkend is het patroon van trapeziumvormige vensters.

In het interieur heeft Breuer speciale aandacht geschonken aan de afwerkingen van de centrale ruimten, zoals de entreehallen en de trappenhuizen.



32

## Vml. Amerikaanse ambassade

Lange Voorhout 102, Korte Voorhout 2

zat 12.00 - 18.00 uur  
zon 12.00 - 18.00 uur



*The former American embassy is situated on the corner of Lange- and Korte Voorhout at the location of the hotel Paulez, which was destroyed in a bombing in 1945. The embassy was built between 1957 and 1959, designed by the American architect Marcel Breuer.*

*The building mass is in keeping with the surroundings, but the building has a modern, abstract facade that contrasts with the other buildings.*

*The spatial layout of the building complex consists of two perpendicular wings connected by a transparent intermediate member. The maximum height is adjusted to the gutter height of the opposite Koninklijke Schouwburg. The facades are covered with light gray Muschelkalksteen. Characteristic is the pattern of trapezoidal windows.*

*In the interior, Breuer paid special attention to the finishes of the central areas, such as the entrance halls and stairwells.*

Het forse hoekpand is tussen 1920-1924 gebouwd als kantoor voor de Nederlandsche Handelsmaatschappij. Het ontwerp van het in neorenaissance-stijl uitgevoerde gebouw is van de gebroeders Van Nieukerken, die teruggrepen naar traditionele bouwstijlen en zorgvuldige detaillering. Het interieur bevat onder meer een vestibule met trap en een imposante lokethal, alles uitgevoerd in marmer en kostbare houtsoorten in neo-Lodewijk XIV-stijl. In de hal is de marmere vloer in het midden deels vervangen door een beloopbare glazen vloer. Marmer is ook toegepast bij de onderste delen van de pijlers en de zuilen met hun Korinthische kapitelen rond de lokethal.

De wanden zijn witgepleisterd en het stucwerk heeft neo-Lodewijk XIV kenmerken. Het trappenhuis bezit eveneens gepleisterde wanden en stucversieringen in deze stijl, die ook is gebruikt voor de balusterleuning van de trap. Bij de ingang bevindt zich een diensttrappenhuis dat niet onderdoet voor het hoofdtrappenhuis. Het pand geeft een goed beeld van de rijke uitmonstering van een kantoor uit die tijd.

Tussen 2001 en 2003 werd het gebouw ingrijpend verbouwd, met rigoureuze aanpassingen, om het geschikt te maken voor de huisvesting van de Raad voor de Rechtspraak.

33

## Raad voor de Rechtspraak

Kneuterdijk 1

zat 10.00 - 16.00 uur

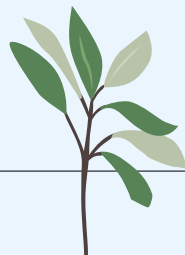


*This office was built between in 1920 for the Nederlandsche Handelmaatschappij (Netherlands Trading Society). The neo-Renaissance style building was designed by the brothers Van Nieukerken, who revived traditional building styles and meticulous detailing.*

*The stately main hall is preceded by an entrance hall from which the staircase can be accessed, everything finished in marble and precious woods in neo-Louis XIV style. In the hall, the marble floor has been partially replaced by a glass floor to allow light into the*

*meeting room below. The stucco work shows neo-Louis XIV influences. At the entrance there is a 'service staircase', which is of the same high quality.*

*The property gives a good picture of the rich decoration of an office of the time. Today the building accommodates the employees of the Council for the Judiciary, which promotes the interests of and represents the Dutch courts.*





Paleis Kneuterdijk, ook wel het 'Witte Paleisje' genoemd, is tussen 1720 en 1730 gebouwd als woning voor de adellijke familie Van Wassenaer Obdam naar ontwerp van Daniël Marot in Lodewijk XI- stijl. In 1816 is het aangekocht door Koning Willem I voor zijn zoon, de latere Koning Willem II. Deze liet onder andere de neoclassicistische balzaal bouwen. In 1840 voegde hij aan de achterzijde ook de Gotische zaal toe. Hier kwam zijn schilderijenverzameling te hangen. Hij ontwierp de zaal zelf. Als voorbeeld diende de laatgotische hal van The Christ Church College in Oxford. Er verrezen nog meer zalen, galerijen

en torens langs het Noordeinde, alles in gotische stijl. Dit schilderachtige geheel werd op de Gotische Zaal na, niet lang na 1879 gesloopt.

Het is nu niet goed meer voor te stellen, maar achter het paleis bevond zich een compleet lustoord, met uitheemse dieren, oranjerieën, vruchtboomgaarden, vijvers, palmen en moestuinen.



34

## Paleis Kneuterdijk - Raad van State

Kneuterdijk 20

zat 10.00 - 16.30 uur  
zon 10.00 - 16.30 uur



*This palace was built between 1720 and 1730 as a residence for the noble Van Wassenaer Obdam family. It was based on a Louis XI-style design by Daniël Marot. In 1816, it was purchased by King Willem I for his son Willem II (the future King). He asked for the neo-Classical ballroom to be built. In order to provide a fitting home for his collection of paintings, he built the Gothic Hall at the back of the building. He designed it all by himself, basing his design on the neo-Gothic hall of the Christ Church College in Oxford. Many more halls, galleries, and towers would be built along the Noordeinde (all in a Gothic*

*style). However, shortly after 1879, most of these buildings were demolished. Only the Gothic Hall was left intact.*

*Behind the palace there were once several gardens with exotic plants and animals, ponds and orchards.*

Dit statige woonhuis uit circa 1655 is gebouwd in de trant van het Hollands Classicisme. Omdat hij de beroemdste bewoner is, draagt de woning thans de naam van Johan de Witt. Maar De Witt, raadspensionaris van Holland en fel tegenstander van de Oranjes, woonde hier slechts de laatste drie jaren van zijn leven. Er volgen vele bewoners. Het is de Fransman Girardot die de voorzijde verfraait met het sierlijke bordes en het Franse balkon en twee tuin vleugels aanbouwt. Quirijn van Strijen laat fabeldecoraties aanbrengen en laat het Chinese kabinet bouwen.

Koninklijk wordt het Johan de Witthuis in 1874 als Koning Willem III het huis aanschafte voor zijn zoon Prins Alexander. Deze mensenschuwe prins overlijdt op 33-jarige leeftijd in dit huis en ligt dan opgebaard in de La Fontainezaal.

Momenteel is het huis een pand van het Rijksvastgoedbedrijf en wordt het gebruikt als exclusieve vergaderlocatie voor het Rijk.

# 35

## Johan de Witthuis

Kneuterdijk 6

zat 10.00 - 16.00 uur



*This stately residence from around 1655 was built in the Dutch Baroque style. Because he is its most famous occupant, the house now bears the name of Johan de Witt. But De Witt, Grand Pensionary of Holland and outspoken opponent of the House of Orange, only lived here during the final three years of his life. Many people have lived here since then. Frenchman Girardot adorned the front of the building with the elegant stairs and French balcony, and also added two garden wings. Quirijn van Strijen added the fable decorations and had the Chinese cabinet built.*

*The Johan de Witt house became royal in 1874, when King Willem III acquired the residence for his son, Prince Alexander. This solitary prince died in this house at 33. His body was displayed in the La Fontaine hall for viewing.*

*Currently, the house is owned by the Central Government Real Estate Agency. It now serves as a meeting location for the upper echelons of Dutch government.*

De Waals-Hervormde Gemeente heeft een lange geschiedenis. Al sinds 1591 hield zij haar diensten in de oude kapel van Maria ten Hove op het Binnenhof. Toen Lodewijk Napoleon in 1806 het Binnenhof als residentie in gebruik nam, moest de kapel voor de katholieke eredienst worden ingericht en kregen de Waals-Hervormden een bijdrage voor de bouw van een nieuwe kerk aan het Noordeinde.

Het sobere gebouw is een zaalkerk met rondboog-ramen en een gestuukt koofplafond.

De preekstoel, het doophek en de banken komen uit de Hofkapel, de Hofbank dateert uit 1814 en de Regentenbank uit 1850. Het orgel is in 1885 gebouwd door de beroemde Parijse orgelbouwer Aristide Cavaillé-Coll.



36

## Waals Hervormde Gemeente / Eglise Réformée Wallonne

Noordeinde 25

zat 10.00 - 17.00 uur



*The Walloon Reformed Congregation has a long history. Since 1591, the parish held its services in the old chapel of Maria ten Hove in the Binnenhof. When Louis Napoleon took over the Binnenhof as his residence in 1806, the chapel had to be converted for Catholic worship and the Walloon Reformed received a contribution for the construction of a new church on the Noordeinde.*

*The austere building is a hall church with round arch windows and a plastered coffered ceiling.*

*The pulpit, the baptismal screen and the pews are from the Hofkapel, the Hofbank dates from 1814 and the Regentenbank from 1850. The organ was built in 1885 by the famous Parisian organ builder Aristide Cavaillé-Coll.*

De Doopsgezinde Kerk is gebouwd in 1885-1886 naar ontwerp van architect Klaas Stoffels. Het gebouw is opgetrokken in neoromaanse trant, een zeldzaam voorbeeld van deze stijl in de kerkelijke bouwkunst.

Kenmerken zijn het roosvenster in de voorgevel, de klimmende boogfriezen en de vensters met ronde bogen. Het gebogen houten plafond in de kerkzaal is een bijzonderheid, geïnspireerd op de late gotiek. In 1964 werd het interieur gemoderniseerd door architect Sjoerd Schamhart. De ingang aan de Paleisstraat werd toen dichtgemetseld. Bij de restauratie in 2002 zijn de kerkdeuren teruggeplaatst.

Door de goede akoestiek wordt de kerkzaal veelvuldig gebruikt door muziekgezelschappen voor het geven van concerten.

37

## Paleiskerk - Doopsgezinde Kerk

Paleisstraat 8

zat 10.00 - 17.00 uur

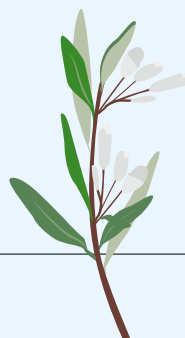


*The Mennonite Church was built in 1885-1886 to a design by architect Klaas Stoffels. The building was built in neo-Romanesque style, a rare example of this style in church architecture.*

*Features are the rose window in the front facade, the ascending arch frieze and the windows with round arches. The curved wooden ceiling in the church hall is a special feature, inspired by the late Gothic style. In 1964, the interior was modernised by architect Sjoerd Schamhart. The entrance on Paleisstraat was then bricked up. During the*

*restoration in 2002, the church doors were replaced.*

*Because of its good acoustics, the church hall is often used by music groups for concerts.*





De Rusthof werd in 1831 gesticht door Elisabeth Groen van Prinsterer – van de Hoop. Het was oorspronkelijk bestemd voor rustende hervormde minder vermogende vrouwen. Het hofje oogt aan de straatkant zeer bescheiden. Achter de entree deur loopt een lange gang tussen de huizen door naar de binnentuin waarin zeer oude perenbomen groeien.

Aan de overzijde van de tuin staat het gebouw (nr. 45) waar in 1842 de eerste acht woningen werden ondergebracht. Dit gebouw stond later bekend als de 'lange gang', vanwege de over de hele lengte van het huis lopende gang langs de achter-

gevel. In 1849 werd de Rusthof uitgebreid met een tweede blok van vier huisjes (nummers 47-53). Op nr. 43 was tot 1930 een naaischool gevestigd, deze was bestemd voor (dienst)meisjes vanaf 12 jaar.

Bij recente verbouwingen is de 'lange gang' bij de woningen gevoegd. In tegenstelling tot de andere liefdadigheidshofjes vertonen de woningen onderling een grote diversiteit.



38

Rusthof

Parkstraat 41 t/m 61

zat 11.00 - 16.00 uur



*The Rusthof was founded in 1831 by Mrs Elisabeth Groen van Prinsterer-van den Hoop. It was originally intended as a home for retired and less affluent Protestant women. When viewed from the street, this almshouse looks rather unpretentious compared to other almshouses in the city. Behind the entrance door is a long hallway that connects the houses with the almshouse. Along the hallway old pear trees grow.*

*On the other side of the garden is the building (no 45) that housed the first eight dwellings in 1842. This building later became known*

*as the 'Lange Gang' (Long Hallway). It was named after the passage running along the entire length of the building. A second block of four houses (no. 47 – 53) was built in 1849.*

*During recent renovations, the 'Lange Gang' was attached to the houses. In comparison with other charitable institutions, the dwellings show a considerable diversity.*

Deze neogotische kerk met haar 91 meter hoge toren is gebouwd door architect P.J.H. Cuypers in 1875-1878. Het is het enige bouwwerk van deze beroemde bouwmeester in Den Haag. Cuypers liet zich hier niet alleen inspireren door de vroege, klassieke Franse gotiek, maar ook door de late gotiek van het Rijnland.

De kerk werd met het interieur ontworpen als 'Gesamtkunstwerk': de polychromie, de beglazing, de tegelvloeren, de heiligenbeelden en het meubilair zijn uitgevoerd naar Cuypers' zijn atelier. De gebrandschilderde ramen en het kleurige interieur verkeren nog vrijwel in de oorspronkelijke

staat en geven een goede indruk van het kerkinterieur zoals men dat ten tijde van de neogotiek als ideaal zag.

Het orgel uit 1890 is gebouwd door orgelbouwer Adema uit Amsterdam. Het is later diverse keren uitgebreid door de beroemde orgelbouwer Maarschalkerweerd.

Op het voorplein is tijdens een restauratie de oorspronkelijke tegelmozaïekvloer met labyrint weer teruggebracht.

# 39

## Sint Jacobus de Meerdere Kerk

Parkstraat 65a

zat 11.00 - 16.00 uur  
zon 12.30 - 16.00 uur



*This neo-Gothic church, with its 91-meter tall tower, was built between 1875 and 1878 by architect P.J.H. Cuypers. It is the only construction built in The Hague by this famous master architect. Cuypers was not only inspired by early classical French gothic, but also by late Rijnland gothic.*

*The church and its interior were designed as a 'Gesamtkunstwerk'; the polychrome elements, glazing, tile floors, statues of saints, and furniture were all designed by Cuypers at his studio. The stained-glass windows and the colourful interior remain pretty much in their*

*original state. They give a good impression of the ideal church interior, as it was seen during the height of Gothic revival.*

*The organ, dating from 1890, was constructed by organ builder Adema from Amsterdam. It was later updated several times by the famous organ builder Maarschalkerweerd.*

*During a restoration of the forecourt, the original labyrinth-style mosaic floor was restored.*



### **Kamers en-suite:**

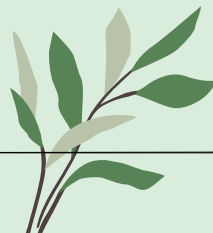
De woon- en eetkamer van een Haagse stadswoning staan vaak met elkaar in verbinding middels twee schuifdeuren, ook wel kamers en-suite genoemd. Met behulp van de schuifdeuren kunnen de, twee of meerdere, ruimtes van elkaar worden gescheiden of verbonden.

Voor de komst van centrale verwarming werden deze ruimtes vaak verwarmd middels een open haard of gaskachel. Men sloot dan ook vaak in de winter de schuifdeuren om energie te besparen. Door de schuifdeuren van de en-suite te sluiten is er minder energie nodig om de betreffende ruimte te verwarmen. Ook bij gebruik van centrale verwarming kan het sluiten van de en-suite deuren energie besparen.

### **Rooms en-suite:**

*The living and dining areas of a town house are often connected by means of two sliding doors, also known as rooms en-suite. With the help of the sliding doors, two or more rooms can be separated or connected.*

*Before the introduction of central heating, these rooms were often heated by a fireplace or gas stove. The sliding doors were therefore often closed in winter in order to save energy. By closing the sliding doors of the en-suite, less energy is needed to heat the room in question. Closing the en-suite doors can also save energy when using central heating.*



Dit pand maakt onderdeel uit van een symmetrisch opgezet complex van herenhuizen in neorenaissancestijl uit 1897. Dit hoekpand telt drie vensterassen en bestaat uit parterre, twee verdiepingen en kapverdieping in het afgeknotte, met leien gedekte schilddak. Het pand is onlangs gerestaureerd en de laat-19<sup>de</sup>-eeuwse interieurs zijn in oude luister hersteld.

In het pand is de Hoge Raad van Adel gevestigd. Deze is ingesteld in 1814 en is het vaste adviescollege van de regering op het gebied van adeldom en heraldiek.

De Hoge Raad van Adel adviseert de regering over:

- adelszaken;
- wapens van Rijk, provincies, gemeenten en waterschappen;
- namen, titels, wapens en onderscheidingsvlaggen van leden van het Koninklijk Huis;
- emblemen van de krijgsmachtsonderdelen.



40

## Hoge Raad van Adel

Nassaulaan 2B

zat 10.00 - 17.00 uur



*This building is part of a symmetrical complex of mansions in neo-Renaissance style built in 1897. This corner building has three window axes and consists of a ground floor, two storeys and a roof floor in the truncated, slate-covered hipped roof. The building has recently been restored and the late-19<sup>th</sup>-century interiors have been restored to their former glory.*

*The building houses the High Council of Nobility. This was established in 1814 and is the permanent advisory body of the government in the area of nobility and heraldry.*

*The High Council of Nobility advises the government on:*

- nobility matters;
- arms of the state, provinces, municipalities and water boards;
- names, titles, arms and distinguishing flags of members of the Royal Family;
- emblems of the armed forces.



Op de Binckhorst is de begraafplaats St. Barbara oase van rust en stilte. Hij is aangelegd in 1920 onder leiding van architect Nicolaas Molenaar, een leerling van de beroemde neogotische kerkenbouwer P.J.H. Cuypers. De transparante kapel is in 2002 gebouwd, het ontwerp is van de hand van Kevin Battarbee.

St. Barbara is een begraafplaats met een eigen karakter en verleden. Terwijl begraafplaats St. Petrus Banden in vroege jaren meer de naam van een elitekerkhof kreeg, werd St. Barbara op de Binckhorst vooral de plaats waar 'gewone mensen' begraven werden. Dit wil niet zeggen dat er op deze

begraafplaats geen welgestelde katholieken begraven werden. Sommigen toonden een duidelijke voorkeur voor het nieuwe en moderne kerkhof. Dit was te zien aan de fraaie grafmonumenten van hoge artistieke kwaliteit. Daarnaast vallen de vele graven op waar, door nabestaanden, op kleurrijke wijze uiting wordt gegeven aan hun rouw en devotie.



41

## Begraafplaats St. Barbara

St. Barbaraweg 6

zon 10.00 - 16.00 uur



*The St. Barbara Cemetery in the Binckhorst is an oasis of peace and quiet. It was founded in 1920, under the supervision of architect Nicolaas Molenaar, a pupil of the famous neo-Gothic church builder P.J.H. Cuypers. The transparent chapel was built in 2002, designed by Kevin Battarbee.*

*St. Barbara is a cemetery with its own character and past. While cemetery St. Petrus Banden in the early years was known as a cemetery for the elite, St. Barbara at the Binckhorst became primarily the place where 'ordinary people' were buried. This is not to*

*say that no wealthy Catholics were buried in this cemetery. Some showed a clear preference for the new and modern cemetery. This was evident in the beautiful grave monuments of high artistic quality. Also noteworthy are the many graves where relatives express their mourning and devotion in a colourful manner.*

Dit monumentale schoolgebouw uit 1905-1907 is in neorenaissancestijl gebouwd naar een ontwerp van de architect rijksbouwmeester J. van Lokhorst en afgebouwd door J. Vrijman. Het kenmerkt zich door een traditionele uitstraling met een opvallende toren. Om het gebouw binnen te komen, moet men eerst door een poort. Hierop staat de naam van de school en hierboven bevindt zich een plaquette met de grondslag van de school. De gevels zijn rijk gedetailleerd door talrijke beeldhouwde sierdelen en schilderachtige topgevels en dakkapellen.

Ook het interieur bezit een rijke afwerking. Opvallend is de ruime hal met aan een der lange zijden een arcade op zandstenen zuilen. In deze hal is een reeks gipsafgietsels van klassieke beelden opgesteld.

De school is de afgelopen jaren aangepast aan de onderwijswensen van deze tijd.

42

## Gymnasium Haganum

Laan van Meerdervoort 57

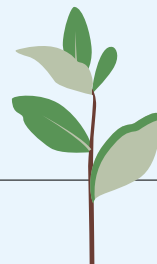
zon 10.00 - 16.00 uur



*Dating back to 1905-1907, this monumental school building was designed by Chief Government Architect J. van Lokhorst. It was completed by J. Vrijman. The building's most prominent features are its traditional appearance and the eye-catching tower. To enter the building, one must first pass through a gate. The name of the school is engraved on the gate, above which there is a plaque with the school's foundation. The facades are embellished with ornamental sculptures, beautiful gables, and dormer windows.*

*The interior of the building also contains rich finishing. One particular feature is the large hall, with an arcade supported by sandstone columns on one of the long sides of the room. In this hall, a series of plaster casts of classical statues are displayed.*

*In recent years, the school has been adapted to suit a more modern education system.*



De Maranathakerk (1949) is een typerend bouwwerk uit de tijd van de wederopbouw. Ze bevindt zich in het 'Sperrgebiet' van de 'Atlantikwall'. Met internationale steun zijn na de bevrijding, onder leiding van de architect Otto Bartning, in Duitsland enkele tientallen noodkerken vervaardigd. Eén van de prototypes daarvan is in Den Haag terechtgekomen. De Maranathakerk was een gift van de Zwitserse protestantse kerken aan de Haagse Hervormde Gemeente.

Dakconstructie, spanten, ramen en deuren waren vervaardigd in Zürich en werden per trein naar Nederland getransporteerd. Te midden van de strakke wederopbouw-

architectuur valt de Maranathakerk nu op als een vriendelijk Zwitsers dorpskerkje. De architect Frits Eschauzier heeft het bouwpakket verder ingevuld: muren en ramen met verfijnde decoratie, verlichting, en verrassende kleuren. De ovale panelen zijn onder supervisie van Paul Citroen, destijds leraar aan de Kunstacademie, vervaardigd door de jonge schilderes Antoinette Gispén.



43

## Maranathakerk

2<sup>e</sup> Sweelinckstraat 156

zat 10.00 - 16.00 uur



*The Maranatha Church (1949) is a typical building from the reconstruction period. It is located in the 'Sperrgebiet' of the 'Atlantic Wall'. With international support, several dozen temporary churches were built in Germany after the liberation under the leadership of the architect Otto Bartning. One of the prototypes ended up in The Hague. The Maranatha Church was a gift from the Swiss Protestant Churches to The Hague's Reformed Community.*

*The roof structure, trusses, windows and doors were made in Zurich and transported to*

*the Netherlands by train. Amidst the austere reconstruction architecture, the Maranatha Church now stands out as a friendly little Swiss village church. The architect Frits Eschauzier further completed the kit: walls and windows with refined decoration, lighting, and surprising colours. The oval panels were made by the young painter Antoinette Gispén under the supervision of Paul Citroen, who at the time was a teacher at the art academy.*

De Joodse begraafplaats is gesticht in 1694 en dient voor de ter aarde bestelling van Portugese en Hoogduitse Joden. De begraafplaats is omgeven door een muur van een halve kilometer en maakt een verstilde, ruime indruk door de afwezigheid van paden of perken, door de liggende grafstenen van uniforme afmetingen, de monumentale oude eikenbomen en de terreinglooiingen van het oude binnenduigebied.

Grafstenen met inscripties in het Portugees, Spaans en Hebreeuws, een 18<sup>de</sup>-eeuws 'metaheerhuisje' (reinigingshuisje) en de voormalige 18<sup>de</sup>-eeuwse beheerderswoning getuigen van de rijke Joodse geschiedenis

in Den Haag. In totaal bevinden zich op de begraafplaats ongeveer tienduizend graven. Daarvan zijn er ruim 2.800 voorzien van een grafsteen. Onder hen zijn bekende personen uit het Haagse leven, zoals de rechts geleerde Tobias Asser en de kunstschilder Jozef Israëls.

Mannen en jongens houden op de begraafplaats het hoofd bedekt; dus draag hoed, muts, pet of keppel. Geen huisdieren toegestaan.



44

## Joodse Begraafplaats Den Haag

Scheveningseweg 21

zon 12.00 - 17.00 uur



*When you travel between The Hague and Scheveningen you will pass the Scheveningseweg, the old tollroad that was built at the request of Constantijn Huygens in 1665. In 1694, next to the old tollhouse along the Scheveningseweg, a graveyard was established for Portuguese and High German Jewish residents of The Hague.*

*The graveyard is surrounded by a half kilometre-long wall, and leaves a quiet and open impression due to the lack of pathways or flowerbeds. This feeling is furthermore reinforced because of the gravestones with their uniform proportions, the monumental old oak trees, and the slopes of the old*

*inland dunes. Gravestones with inscriptions in Portuguese, Spanish, and Hebrew, the 18<sup>th</sup> century 'metaheerhuisje' (purification house), and the former 18<sup>th</sup> century warden's residence are all evidence of the rich Jewish history of The Hague. There are currently approximately 10,000 people buried here of which about 2,800 have a tombstone. Amongst them the famous painter Jozef Israëls.*

*Male visitors are required to cover their head when visiting the burial ground. Yarmulkas are available for visitors. Pets are not allowed.*



F.A. Bodde ontwierp in 1914 dit voormalige bankgebouw in de stijl van de 'Um 1800 Bewegung'. Deze stijl werd beïnvloed door traditionalistische stromingen. Hierbij zijn ook eigentijdse vormen toegepast. Dit komt tot uiting in het materiaalgebruik en de historiserende vormtaal. De gevels aan de Prins Hendrikstraat en het Prins Hendrikplein zijn van natuursteen. Het beeldhouwwerk aan de gevel is gemaakt door J.C. Altorf.

De grote ontvangsthall heeft een lambrisering met pilasters voorzien van bronzen kapitelen met vogelfiguren. In de hal is een bronzen fries en lokettenwand met bronzen hekken. Een bronzen hek met aan de Lodewijk-XIV-stijl ontleende vormen, geeft toegang tot het trappenhuis. Hier leidt een marmeren trap naar de kelderverdieping en een houten trap naar de verdiepingen. In de kelderverdieping is een kluisruimte die via een stalen kluisdeur met Art Nouveau ornamentiek, toegankelijk is. Hier heeft de huidige gebruiker, de afdeling Archeologie, het depot gehuisvest.



45

## Haagsche Commissie Bank - De Tempel

Afdeling Archeologie en Natuur & Milieu-educatie, gemeente Den Haag

Prins Hendrikstraat 39

zat 12.00 - 17.00 uur



*This former bank building was designed by F.A. Bodde in 1914 in the style of the 'Um 1800' movement. This style was influenced by traditionalist movements. Contemporary forms were also applied here. This is reflected in the use of materials and the historicizing design. The facades along the Prins Hendrikstraat and the Prins Hendrikplein are constructed of natural stone. The sculptures were created by J.C. Altorf.*

*Inside, the large reception hall is still intact. The wall contains wainscoting and pilasters with brass capitals that incorporate bird shapes. Situated in the hall are a brass frieze and a wall of counters with brass fences. A Louis-xiv-style fence gives way to the stairwell.*

*From the stairwell, a marble staircase leads down to the cellar and a wooden staircase leads up to the other floors. The cellar contains a safe room with a steel Art Nouveau door attached to it. It is here that the current tenant, the Department of Archaeology, has housed their depot.*

In 1935 besloot de PTT tot de bouw van het spoorwegpoststation. De locatie bood de mogelijkheid twee verkeersstromen, spoor en straat, goed te scheiden. De eigenaardige vorm van de bouwkveld leidde tot een T-vormige plattegrond met twee vleugels: het districtspostkantoor aan de Rijswijkseweg en het postexpeditie- en sorteergedeelte aan de Waldorpstraat. Het gebouw is van een hoogwaardige architectonische kwaliteit. De functie van respectievelijk de sorteervleugel en de kantoorvleugel is afleesbaar is aan de vormgeving van de gevels.

Het Stationspostkantoor is het laatste ontwerp van Rijksbouwmeester G.C. Bremer. Door de oorlog liep de bouw vertraging op en kon het gebouw pas in 1949 gedeeltelijk in gebruik worden genomen. In 1953 volgde de officiële opening.

Het Rijksmonument is onlangs gerenoveerd en herontwikkeld voor PostNL en als Stationspostoffices. Hierbij is met respect omgegaan met de historie, de ruimtelijkheid van het gebouw hersteld en zijn ook oorspronkelijk elementen weer in zicht gebracht.

46

## Vml. Stationspostkantoor- Hoofdkantoor PostNL

Waldorpstraat 3

zat 10.00 - 16.00 uur



*In 1935 the PTT decided to build the railroad post office. The location offered the possibility to properly separate two traffic flows, rail and street. The peculiar shape of the building plot led to a T-shaped plan with two wings: the district post office at the Rijswijkseweg and the postal expedition and sorting part at the Waldorpstraat. The building is of a high architectural quality. The function of respectively the sorting wing and the office wing is expressed in the design of the facades.*

*The Station Post Office is the last design of Chief Government Architect G.C. Bremer. Due to the war, construction was delayed and the building could not be partially put into use until 1949. The official opening followed in 1953.*

*The monument was recently renovated and redeveloped for PostNL and as Station Post Offices. The history of the building has been treated with respect, the spaciousness of the building has been restored and the original elements have been brought back into view.*

Deze aan drie zijden vrijstaande kerk uit 1908/1909 is in neogotische stijl gebouwd naar een ontwerp van N. Molenaar sr. In 1924 zijn de eindtravee van het schip en de toren toegevoegd door zijn zoon N. Molenaar jr. Het interieur van de kerk is geïnspireerd op het schip van de Grote- of Sint Jacobskerk in Den Haag. De kerk heeft ruime zijkapellen met dwars gerichte houten tongewelven die aansluiten op de middenbeuk onder een tongewelf in de lengterichting van de kerk. De tongewelven zijn met decoratieve schilderingen versierd.

In het interieur zijn o.a. schilderwerken van Alex Asperslagh (1929) te vinden.

Tot de inventaris behoren een kalkstenen gebeeldhouwde kuip van de preekstoel, twee neogotische beelden van het Heilige Hart en Maria, en een kleine communiebank met rijk snijwerk in neobarokke trant uit de eerste helft van de 19<sup>de</sup> eeuw.



47

## R.K. Kerk van de Heilige Martha

Hoefkade 623

zat 10.00 - 16.00 uur



*This three-sided freestanding church was built in a neo-Gothic style in 1908 and 1909. It was based on the design by N. Molenaar Sr. In 1924, his son N. Molenaar Jr., added the end bay of the nave and the tower. The interior of the church is inspired by the nave of the Grote of Sint-Jacobskerk in The Hague. The church consists of spacious side chapels with horizontal wooden barrel vaults that are connected to the nave along the length of the church. The barrel vaults are decorated with ornamental paintings.*

*Among others, the interior of the building contains paintings by Alex Asperslagh (1929).*

*The inventory includes a sculpted limestone pulpit basin, two neo-Gothic statues of the Sacred Heart and Mary, as well as a small communion rail with ample neo-Baroque style carvings that date back to the first half of the 19<sup>th</sup> century.*



Het Haags Openbaar Vervoer Museum is gehuisvest in een oude tramremise naar ontwerp van A.A. Schadee. De bouw van de Frans Halsstraat is vlot verlopen. De bouwwerkzaamheden vingen aan in mei 1906. In september van datzelfde jaar werd de remise al in gebruik genomen. Ooit remise Parallelweg genoemd, kreeg de remise toch de meeste bekendheid onder de naam Remise Frans Halsstraat.

Van 1906 tot 1983 heeft de remise dienst gedaan voor de HTM. In 1983 is hij vervangen door de nieuwe remise aan de Meppelweg, de remise Zichtenburg. Vanaf dat moment zijn de historische trams hier gestald,

nadat zij daarvoor jarenlang in de remise Lijsterbesstraat hadden vertoefd.

In 1989 startte de verbouwing van de remise, om er een museum van te maken. Tijdens de tweede verbouwing in 2008 is achterstallig onderhoud weggewerkt, en is het gebouw geschikt gemaakt als evenementenlocatie.

48

## Haags Openbaar Vervoer Museum (Public Transport Museum)

Parallelweg 224

zat 11.00 - 17.00 uur  
zon 11.00 - 17.00 uur

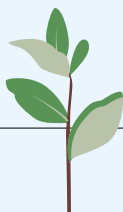


*The Haags Openbaar Vervoer Museum (The Hague Public Transport Museum) is located in an old tram depot designed by A.A. Schadee. Construction of the Frans Halsstraat went quickly. Building started in May 1906. By September of that same year, the tram depot was already in use. Once called the Parallelweg depot, it still became best known as the Frans Halsstraat depot.*

*From 1906 to 1983, the depot was used by the HTM (The Hague Tramway Company). In 1983, it was replaced by a new depot on the Meppelweg, the Zichtenburg Depot.*

*From that moment on, historical trams were stored here, after the Lijsterbesstraat had been their home for years.*

*In 1989, remodelling of the depot started to turn it into a museum. During the second remodelling in 2008, overdue maintenance was addressed and the building was made suitable as an event venue.*





Op 5 november 1867 betrokken ruim 300 weeskinderen hun nieuwe bewoning aan de Hooftskade, het Evangelisch Luthers Weeshuis, ontworpen door Saraber en gebouwd net buiten de toenmalige stadsgrens. Overschrijdende begrotingen, ruzie in de bouwcommissie en grote problemen rond de aanbesteding hadden voor vertraging gezorgd.

De hoofdstructuur omvat een hoofdgebouw van twee verdiepingen met op de beide hoeken haaks hierop een lange vleugel van dezelfde hoogte. De vormgeving is sober neoclassicistisch, uitgevoerd in schoon metselwerk en het lijstwerk in stuc.

In 1942 werd het gebouw gevorderd door de Rijksgebouwendienst. De weesjes keerden niet meer terug en tot 1990 gold het gebouw als doorgangshuis voor rijksdiensten.

In 1989 zijn 85 appartementen in het weeshuis gerealiseerd. Sindsdien draagt het de naam Bastion le Roi. Het gebouw heeft een fraaie binnentuin, een oase van rust in de drukke binnenstad.



49

## Evangelisch Luthers Weeshuis - Bastion le Roi

Hooftskade 1-85

zat 11.00 - 17.00 uur



*On November 5 1867, over 300 orphans moved into their new home on the Hooftskade, the Evangelical Lutheran Orphanage. It was designed by Saraber and built just outside what were then the city boundaries. Its construction had been delayed by budget overruns, disagreements in the building committee and major issues with the procurement.*

*The main structure includes a main two-storey building with equally high long wings at right angles at both corners. The architecture is soberly neo-classical,*

*using clean bricks with stucco masonry and frameworks.*

*In 1942, the building was claimed by the Central Government Building Agency. The little orphans never returned and until 1990 the building served as a central government halfway house.*

*In 1989, 85 apartments were built in the former orphanage. Since then, the building bears the name Bastion Le Roy. The structure has a lovely courtyard garden that serves as an oasis of tranquillity in the busy city centre.*

Deze boerderij werd vroeger de 'Schoutswoning' genoemd. De geschiedenis van de boerderij gaat terug tot ver in de middeleeuwen. De polder waarin de boerderij is gelegen behoorde van oudsher tot het dorp Wateringen. Dit is zover bekend, de vroegst bebouwde plek van Wateringen. Al in de eerste helft van de 13<sup>de</sup> eeuw stond hier een versterkt huis, 'Huys uten Hoecke', eigendom van de edelman Ogier Uytenhoecke, stamvader van het latere riddergeslacht Van de Wateringhe.

Het huidige uiterlijk van de boerderij bestaat uit een voorbouw, vermoedelijk van hoge ouderdom, van twee bouwlagen onder met riet gedekte kap en een achterbouw van een bouwlaag onder een hoog met pannen gedekt zadeldak.

Tegenwoordig heet de boerderij 'Op den Dijk' en is het een stadsboerderij. Een stadsboerderij is een plek in de stad waar wordt laten zien wat er dagelijks op een boerderij allemaal gebeurt.

50

## Stadsboerderij 'Op den Dijk'

Bovendijk 141-143

zat 11.00 - 15.00 uur  
zon 11.00 - 15.00 uur



*This farm used to be called the "Schoutswoning". The history of the farmhouse goes back far into the Middle Ages. The polder in which the farm is situated belonged to the village Wateringen from way back. As far as is known, this is the earliest place in Wateringen that was built on. Already in the first half of the 13<sup>th</sup> century there was a fortified house here, 'Huys uten Hoecke', owned by the nobleman Ogier Uytenhoecke, ancestor of the later knightly family Van de Wateringhe.*

*The current appearance of the farm consists of a front building, probably of high age, of two storeys under a thatched roof and a rear building of one storey under a high, tiled saddle roof.*

*Today, the farm is called 'Op den Dijk' and is a city farm. A city farm is a place in the city where they show what happens on a farm every day.*

Deze uit grijze betonsteen opgetrokken kerk, een ontwerp uit 1966 van de bekende architect Aldo van Eyck, is uniek in Nederland. De kerk bestaat feitelijk uit twee hoofdelementen: een gesloten driehoek met daarin een lage kerkruimte en een hoge dwarsruimte, die door Van Eyck wordt uitgelegd als een straat: de 'Via Sacra' waaraan zich twee kapellen. Het cirkelmotief ziet men herhaaldelijk in het interieur in verschillende grootte terug, zoals in de vorm van de lichtkoepels en kapellen.

Er is geen toren, slechts een kruis verwijst naar de functie van het gebouw. Door de aparte uitgang hoeft de kerkganger na de dienst niet zijn rug te keren naar de 'heilige zaken'.



51

## Heilige Pastoor van Arkerk

Aaltje Noordewierstraat 4-6

zat 11.00 - 17.00 uur  
zon 12.00 - 16.00 uur



*Constructed of grey concrete blocks, this church was designed by renowned architect Aldo van Eyck. The design is particularly unique among buildings in the Netherlands. The church consists of two main elements: a closed triangle containing a low-lying area, and a higher placed diagonal element. The latter was described by Van Eyck as a 'street'; a 'Via Sacra' which contains two small chapels. The circle motif is repeated various times throughout the interior, in multiple sizes. Examples are the skylights and chapels.*

*There is no tower; only a cross referring to the building's purpose. The separate exit allows churchgoers to leave the building without turning their back on 'all things sacred'.*



Deze molen is van oorsprong één van de oudste korenmolens van Nederland. In 1595 schonk Prins Maurits een nieuw te bouwen molen aan de bevolking van Loosduinen. Toen de 'Maurits-molen' werd gebouwd, was deze geheel van hout. In 1720 woedde een zware storm waarbij het houten bovengedeelte vernield werd. De herbouw werd meteen ter hand genomen. Het sluitsteen tje boven de ingang herinnert aan deze herbouw: op dat steentje staat het jaartal 1721.

Vanaf dat moment heet de molen 'De Korenaer'. De stenen onderbouw dateert dus nog van de eerste molen uit 1595.



52

## Molen De Korenaer

Margaretha van Hennebergweg 4

zat 12.00 - 16.00 uur



*This was originally one of the oldest corn mills in the Netherlands. In 1595, Prince Maurits gifted a new, yet-to-be-built mill to the people of Loosduinen. When the 'Maurits Mill' was built, it was completely constructed of wood. The wooden upper section of the mill was almost entirely destroyed by a storm in 1720. Large-scale renovations immediately took place. The small keystone above the entrance recalls these renovations. Marked on the keystone is the year 1721 – the year that the mill was named 'De Korenaer'.*

*The stone substructure dates back to the first mill from 1595.*







### Luiken:

Veel historische panden zijn of waren voorzien van luiken. Luiken zijn er in verschillende vormen: Binnenluiken, buitenluiken, persiennes etc. Naast de architectonische rol hebben deze luiken vooral een praktische functie.

Binnenluiken, ook wel raamblinden genoemd, werden vaak in de nacht gesloten. Naast de privacy die hierdoor ontstaat, voorkomen de gesloten luiken ook dat er warmte verloren gaat door het vaak enkele glas.

Ook buitenluiken kunnen functioneren als isolatie van de raamvlakken, ook kunnen deze luiken in de zomer de warmte juist buiten houden. Persiennes zijn hier specifiek voor ontworpen. De schuine latjes van deze luiken zorgen ervoor dat de zon niet binnen kan treden. Omdat er ruimte tussen de latjes aanwezig is komt er nog wel licht en lucht binnen.

### Shutters:

*Many historic buildings are or were fitted with shutters. Shutters come in various forms: Interior shutters, exterior shutters, persiennes etc. In addition to their architectural role, these shutters also have a practical function.*

*Interior shutters, also known as window blinds, were often closed at night. In addition to the privacy they provide, closed shutters also prevent heat being lost through the often single-pane glass.*

*Exterior shutters can also function as insulation for the window surfaces, and can also keep out the heat in the summer. Persian blinds are specifically designed for this purpose. The slanted slats of these shutters prevent the sun from entering. Because there is space between the slats, light and air can still enter.*

Het Loosduins Museum is gevestigd in de meer dan 125 jaar oude Korenschuur uit 1895 die vroeger bij de molen behoorde. Deze werd gebruikt voor het aggregaat, zodat ook bij weinig of geen wind de molen toch werd aangedreven, om het koren te kunnen malen. Ook het meel werd hier opgeslagen.

Op de bovenverdieping is een permanente tentoonstelling die de ontstaansgeschiedenis van het tuindersdorp Loosduinen weergeeft.



53

## Loosduins Museum de Korenschuur

Margaretha van Hennebergweg 2A

zat 12.00 - 16.00 uur  
zon 12.00 - 17.00 uur



*The Loosduins Museum is housed in the more than 125 year old Corn Barn from 1895 that used to belong to the mill. It was used for the aggregate, so that even with little or no wind the mill was still powered, in order to grind the corn. The flour was also stored here.*

*On the top floor, there is a permanent exhibition that traces the history of the horticultural village of Loosduinen.*

In het centrum van Oud-Loosduinen is omstreeks 1230 door Machteld van Brabant en haar gemaal graaf Floris IV een Cisterciënzer nonnenklooster gesticht, waarvan de Abdijkerk het laatste overblijfsel is.

De kerk is een fraai voorbeeld van de Scheldegotiek. Kenmerkend voor deze vroeg-gotische stijl zijn de smalle lancetvensters. Alle ramen zijn onderling verbonden door een 30 cm brede gang die in de kerkmuur is uitgespaard. Opvallend zijn de beschilderde preekstoel uit circa 1620 en een orgel uit 1780 in rijk gesneden Lodewijk XVI-kast van Reichner.

Achter de kerk bevindt zich een begraafplaats, deze is nog steeds in gebruik.



54

## Abdijkerk

Willem III straat 40

zat 10.00 - 16.00 uur

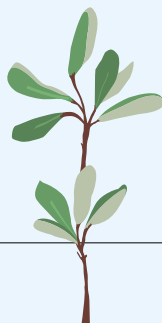


*This medieval abbey church was built in the centre of Oud-Loosduinen and was officially founded in 1230 by Machteld van Brabant and her consort Count Floris IV. It was originally meant as a Cistercian convent. The only remaining trace of this convent is the abbey.*

*The abbey church is an excellent example of Schelde Gothic. The narrow lancet windows are characteristic of this early-Gothic style. All of the windows are connected by a 30 centimetre-wide channel in the church wall. Eye-catching are the painted pulpit (around 1620) and the organ (1780) placed in a*

*richly carved Louis-XVI cabinet, created by J. Reichner.*

*Located behind the church is a graveyard, which is still in use today.*



Dit van oorsprong 17<sup>de</sup>-eeuws landgoed werd gesticht door dichter en medicus Jacob Westerbaan. Het landgoed Ockenburgh is ontstaan uit een samenvoeging van het oude landgoed Ockenburgh met een deel van het toen aangrenzende landgoed Santvoort en het Santvoortsche Bosch (nu Hyacintenbos).

Het huidige landhuis dateert uit 1851 en werd in 1889 verbouwd en uitgebreid in eclectische stijl met neoclassicistische elementen.

Wegen en groen werden in classicistische landschapsstijl ontworpen. Het landgoed

had tussen 1650 tot aan 1840 een formele tuinaanleg. Rond het jaar 1840 werd deze aanleg vervangen door een aanleg in vroege landschapsstijl. De rechte lijnen en de strakke perken werden omgevormd naar de vloeiende lijnen met glooiende gazons. De eigenlijke reconstructie naar de landschapsstijl, zoals je die nu nog kunt zien, dateert van 1889.

De middeleeuwse aarden wallen zijn ook heel bijzonder. Deze zijn van de 17<sup>de</sup>-eeuwse boerenhofstede Santvoort.

55

## Buitenplaats Ockenburgh

Monsterseweg 4

zon 11.00 - 16.00 uur



*This 17<sup>th</sup> century country estate was founded by poet and doctor Jacob Westerbaan. Country estate Ockenburgh was created by joining the old Ockenburgh country estate with a part of the then adjacent country estate Santvoort and the Santvoortsche Bosch (now Hyacintenbos).*

*The present country house dates from 1851 and was altered and extended in eclectic style with neo-classicistic elements in 1889. The roads and the greenery were designed in classicistic landscape style. The country estate knew a formal landscaping from 1650*

*until 1840. Around 1840, this landscaping was replaced by the early landscape style. The straight lines and taut beds were transformed to flowing lines with sloping lawns. The actual reconstruction to the landscape style still visible today dates from 1889.*

*The medieval earth walls are very special, too. They belong to the 17<sup>th</sup> century farmstead Santvoort*



Ooit was De Regentes de grootste overdekte zwem- en badinrichting van Europa. In het uit 1920 daterende Art Deco gebouw heeft menig Hagenaar zijn of haar zwemdiploma gehaald. In de jaren negentig moest het zwembad zijn deuren sluiten omdat het niet meer voldeed. Nu is het zwembad verbouwd tot een theater met vijf zalen. De tribune van de grote zaal is bovenop het eigenlijke zwembad gebouwd.

De bijzondere architectuur met de authentieke elementen van het zwembad, zoals de tegeltjes, bewegwijzering en badhokjes werd bij de renovatie behouden.



56

## Zwembad De Regentes Theater De Nieuwe Regentes

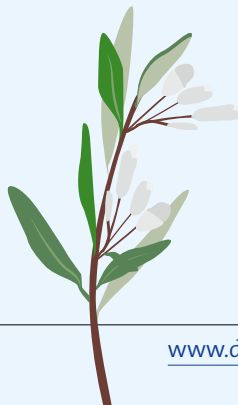
Weimarstraat 63

zat 13.00 - 17.00 uur  
zon 11.00 - 15.00 uur



*De Regentes was once the largest indoor swimming pool in Europe. Many residents of The Hague obtained their swimming certificate in this Art Deco building (from 1920). In the 1990s, the swimming pool had to close because it no longer fulfilled modern requirements. After undergoing a number of renovations, De Regentes eventually developed into a theatre with five auditoriums.*

*The unusual architecture and the authentic elements of the former swimming pool (such as the tiles, signs and changing rooms) were preserved during the renovations.*



omd

De Heilige Familiekerk is gebouwd in 1921-1922 naar ontwerp van de architect Jan Stuyt. De kerk is een kruisbasiliek, geïnspireerd op de vroegromaanse Duitse kerkarchitectuur. In de gevels is gebruik gemaakt van rijk siermetselwerk en op meerdere plaatsen zijn de voor architect Stuyt kenmerkende decoratieve siervelden met zwart en wit tegelwerk aanwezig. De westgevel bezit een groot timpaan met een tegeltableau dat de 'Heilige Familie' voorstelt. Boven de hoofdingang is eveneens een mozaïek aangebracht met een afbeelding van herten die drinken uit de levensbron.

De kerk heeft mooie gebrandschilderde ramen in het interieur en grote muurschilderingen uit de jaren zestig van de vorige eeuw, voorstellende aan de noordzijde de 'Bruiloft van Canaän', aan de zuidzijde de 'Wonderbare broodvermenigvuldiging' en in de apsis de 'Heilige Drie-eenheid' en heiligen.

57

## Heilige Familiekerk

Kamperfoelieplein 29

zat 11.00 - 17.00 uur



*This church was built in 1921-1922 and designed by architect Jan Stuyt. It is a cruciform basilica, inspired by early German Romanesque church architecture. The facades are richly decorated with ornamental masonry. Furthermore, Stuyt applied his characteristic decorations consisting of black and white tile work. The facade on the west side has a large tympanum with a tile tableau depicting the Holy Family. Above the main entranceway is a mosaic depicting deer drinking from the fountain of life.*

*The interior of the building consists of beautiful stained-glass windows, as well as murals from the 1960s displaying the Wedding at Canaan on the north side. More murals are located on the south side and in the apse, depicting the Miraculous Multiplication and the Holy Trinity and Saints.*

Dit kerkgebouw uit 1929-1931 is een ontwerp van J.C. Meischke en P. Schmidt. In materiaalgebruik en vormgeving is aansluiting gezocht bij de traditionele richting in de architectuur. Ook zijn invloeden van de Nieuwe Haagse School zichtbaar. Het gemoderniseerde interieur is witgepleisterd en heeft een spitsbogige overkapping. De markante toren is gelegen in de zichts van de Laan van Eik en Duinen.

In de Bethlehemkerk staat de ster van Bethlehem. Dit betekent Broodhuis en met die symboliek wordt de bezoekers een 'inkijkje' gegeven in wat er gebeurt in de Bethlehemkerk



58

## Bethlehemkerk

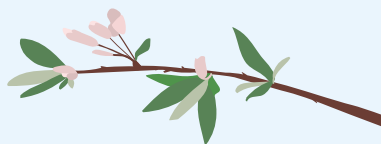
Laan van Meerdervoort 627

zat 10.00 - 17.00 uur



*This church was built in the period 1929-1931 and was based on a design by J.C. Meischke and P. Schmidt. The use of materials and the design were inspired by the traditional movement in architecture. The church also shows influences of the Nieuwe Haagse School.*

*The modern interior is white-plastered and has a pointed, arched roof. The remarkable tower can be seen from the Laan van Eik en Duinen*



De woningen in de Papaverhof maken deel uit van woningbouwcomplex Daal en Berg, dat in 1921 gebouwd werd naar ontwerp van 'De Stijl' architect Jan Wils. Het complex bestaat in totaal uit 68 eengezinswoningen en 60 etagewoningen die zijn aangelegd in een hoefijzervormige ring rond een verdiept plantsoen. Hierin integreerde Jan Wils de Britse tuinstadgedachte rond de thema's 'licht, lucht en ruimte'.

Details in de woningen wijzen op de invloed van Stijl-kunstenaars Gerrit Rietveld (schoorsteen), Piet Mondriaan (kastdeuren en kleuren), Vilmos Huszár en Theo van Doesburg (glas-in-lood). De woningen

behoren tot het enige wooncomplex dat is ontworpen volgens de opvattingen van De Stijl.



# 59

## Papaverhof

Papaverhof/Klimopstraat

zat 10.00 - 16.00 uur



*The homes on the Papaverhof are part of the Daal en Berg housing complex. This complex was built and designed by 'De Stijl' architect Jan Wils. The area consists of 68 single-family homes and 60 flats that are constructed in a horseshoe-shaped ring around a sunken garden. Incorporating the themes of 'light, air, and space', Jan Wils based his design on the philosophies of the British garden city movement.*

*The details in the homes point towards the influences of 'Stijl' artists Gerrit Rietveld (chimney), Piet Mondrian (cupboard doors*

*and colours), Vilmos Huszár, and Theo van Doesburg (leaded windows). The homes are part of the only housing complex that was built entirely in accordance with the principles held by 'De Stijl' Movement.*



Deze 19<sup>de</sup>-eeuwse villa is gebouwd in badplaatsarchitectuur en met behoud van de oorspronkelijke duinstructuur zoals in die tijd gangbaar was. De achtertuin is daardoor geëvolueerd tot een opmerkelijke besloten waterrijke groene oase te midden van een volgebouwde omgeving. In de villa is nu het Toverlantaarnmuseum gevestigd.

Het intieme museum biedt een uitgebreid overzicht van de ontwikkeling van de projectietechniek. De collectie bestaat uit honderden lantaarns en duizenden platen in vele vormen en formaten. Dat beweging in het beeld altijd geliefd is geweest bewijzen de vele platen met hendels en tandwielletjes

om bewegingen op het doek te suggereren. In de 19<sup>de</sup> eeuw werden lantaarnplaten getekend en handmatig ingekleurd. Dan blijkt duidelijk het verschil tussen de verschillende kunstenaars en ambachtslieden. Van primitieve tekeningen tot ware kunstwerkjes.



60

## Toverlantaarnmuseum

Scheveningseweg 241

zat 11.00 - 17.00 uur  
zon 10.00 - 17.00 uur



*This 19<sup>th</sup>-century villa was built in seaside architecture and retained the original dune structure as was common at the time. As a result, the back garden has evolved into a remarkable enclosed watery green oasis in the midst of a built-up environment. The villa now houses the Magic Lantern Museum.*

*The intimate museum offers a comprehensive overview of the development of the projection technique. The collection consists of hundreds of lanterns and thousands of slides in many shapes and sizes. That movement in the image has always been popular is proved by*

*the many slides with levers and cogwheels to suggest movement on the canvas. In the 19<sup>th</sup> century lantern slides were drawn and coloured by hand. This clearly shows the difference between the various artists and craftsmen. From primitive drawings to true works of art.*

Deze grotendeels in baksteen opgetrokken kerk is gebouwd in 1925 naar ontwerp van Jos en Pierre jr. Cuypers, de zoon en kleinzoon van Pierre Cuypers. De kerk speelt met haar hoge toren een belangrijke rol in het silhouet van Scheveningen.

De kerk is vooral bekend om haar indrukwekkende apsismozaïek boven het altaar, vervaardigd in 1927 door Antoon Molkenboer. Het is het grootste gedenkmozaïek in ons land dat herinnert aan de wonderbare gebedsverhoring. Ook elders in de kerk vindt men mozaïekwerk van Molkenboer, evenals fraai meubilair met

bronsreliëfs uitgevoerd door de edelsmeden Jan-Eloy en Leo Brom.

Alle vensters van de kerk bezitten gedeeltelijk gebrandschilderde ramen ontworpen door Molkenboer in samenwerking met Christiaan de Moor. De glas-in-loodramen zijn gemaakt door glazenier Louis Asperslagh; het grisaillewerk is van de hand van Molkenboer zelf. Het voorportaal heeft een groot rozetvenster.

# 61

## H. Antonius Abt kerk

Scheveningseweg 235

zat 10.00 - 16.30 uur  
zon 12.30 - 17.30 uur



*The largely brick-built church, built in 1925 and based on a design by Pierre and Jos Cuypers, is an eye-catching presence in the Scheveningen skyline due to its high tower. The church is primarily known for its impressive mosaic in the apse of the altar. This mosaic, created by Antoon Molkenboer in 1927, is the largest of its kind in the Netherlands and reminds one of the so-called 'Cholera Miracle' that is said to have occurred in 1848.*

*There are also other areas of the church that include mosaic work by Molkenboer, as well*

*as furniture with bronze reliefs constructed by silversmiths Jan-Elroy and Jan Brom. All windows in the church contain stained glass designed by Molkenboer in collaboration with Christiaan de Moor. The windows were created by glass artist Louis Asperslagh. However, the grisaille work was done by Molkenboer himself.*

Deze kleine begraafplaats is gelegen op een afgevlakte duintop aan het einde van de Scheveningseweg. Op 11 mei 1780 heeft de eerste ter aardebestelling plaatsgevonden. Het cirkelvormig aangelegde grafveld wordt omsloten door een bakstenen muur. De huidige omvang dateert van 1793 toen de begraafplaats werd vergroot van 30 naar 72 graven.

De entree bestaat uit een poortdoorgang met een geprofileerd hoofdstel. De poort wordt afgesloten door twee rijk bewerkte gietijzeren hekwerken uit 1890 die gemaakt zijn door de Haagse ijzergieterij Enthoven. De rondboogvensters ter weerszijden van de poort zijn respectievelijk in 1864 en 1885 toegevoegd.

Bekende personen die hier liggen begraven zijn Groen van Prinsterer, Betje Wolff en Aagje Deken. Onlangs is aan deze eeuwenoude begraafplaats een nieuw columbarium toegevoegd.



62

## Begraafplaats Ter Navolging

Prins Willemstraat 43

zat 9:00 - 18:00 uur  
zon 9:00 - 18:00 uur



*This small cemetery is located on a flattened dune top at the end of the Scheveningseweg. The first burial took place on 11 May 1780. The circular burial ground is enclosed by a brick wall. Its present size dates from 1793, when the cemetery was enlarged from 30 to 72 graves. The entrance consists of a gateway with a profiled entablature.*

*The gateway is closed by two richly decorated cast-iron gates from 1890, made by The Hague iron foundry Enthoven. The round arch windows on either side of the gate were added in 1864 and 1885 respectively. Famous people buried here are Groen van Prinsterer, Betje Wolff and Aagje Deken. A new columbarium was recently added to this centuries-old cemetery.*



Deze éénbeukige kerk uit 1892 heeft een T-vormige plattegrond met aan de straatzijde puntgevels in neorenaissancestijl. In de oostelijke gevel bevindt zich een roosvenster met gemetselde tracering. Het hoofdvolume wordt geflankeerd door paviljoens met hoge schilddaken. Het in de jaren zestig witgepleisterde interieur bezit een houten overkapping met korbelen en trekstangen.

Het gebouw was oorspronkelijk gebouwd voor de Dolerende kerk en heette toen Pniëlkerk. In 1921 is de kerk in gebruik genomen door de Oudgereformeerde Gemeente. In 2001 werd door orgelbouwer Scheuerman het Van der Zwan-orgel uit

1964 vervangen door het elektro-pneumatische kerkorgel van Fonteijn en Gaal, afkomstig uit de kerk van de Gereformeerde Gemeente in Den Haag-Zuid. De heer A.J. den Heijer ontwierp het orgelfront.



63

## Eben Haëzerkerk – Het kompas Scheveningen

Keizerstraat 177

zat 10.00 - 16.00 uur



*This single-nave church from 1892 has a T-shaped ground plan with neo-Renaissance style gables on the street side. Located on the east side of the building is a rose window outlined in brick. The nave is flanked by outbuildings with high-hip roofs. The interior (white plastered in the 1960s) has a wooden roof with braces and tie-rods.*

*The building was originally built for the Dutch nonconformist church and was then called the Pniëlkerk. In 1921, the church was put into use by the Oudgereformeerde Gemeente (Old Reformed Congregation).*

*In 2001, organ builder Scheuerman replaced the Van Der Zwan organ with a Fonteijn & Gaal electro-pneumatic pipe organ that belonged to the Old Reformed Congregation in The Hague-South. A.J. den Heijer designed the organ front.*



De Oude Kerk uit de tweede helft van de 15<sup>de</sup> eeuw is de parochiekerk van het middeleeuwse dorp Scheveningen. Het is een in baksteen gebouwde laatgotische pseudo-basiliek met een hoger opgetrokken éénbeukig koor. De toren met zijn acht-kantige bovenverdieping en naaldspits is van vóór 1500. Het inwendige van de kerk wordt gekarakteriseerd door ronde bakstenen pijlers en houten tongewelven.

De kerk bezit een waardevolle inventaris waaronder een preekstoel in rococostijl uit 1756 en een orgel in barokke kast uit 1765. Het renaissance koorhek dateert uit 1662. De Magistraatbank met Haagse ooievaar

en een Schuitengatmeestersbank met zeilscheepje zijn uit 1698. Sinds 2013 is in de kerk het model van een bomschuit te zien.



64

## Oude Kerk Scheveningen

Keizerstraat 8

zat 11.00 - 17.00 uur



*This parish church was built during the second half of the 15<sup>th</sup> century and was situated in the medieval village of Scheveningen. It was built as a Gothic brick pseudo-basilica with a high single-aisle choir. The tower, with its eight-sided top floor and spire, was built before 1500.*

*The church's interior is characterised by its round, stone pillars and wooden barrel vaults. The church has a valuable collection, including a rococo pulpit and an organ placed in a Baroque cabinet from 1765 onwards. The Renaissance choir screen dates back to*

*1662. The magistrate rails (with The Hague stork) and the Schuitengatmeester rail (with its sailing ship) were created in 1698.*

De voormalige Derde Ambachtsschool is een van de twee scholen die ontworpen door J. Duiker in 1930-1931 op een complexe plattegrond naar de ideeën van de Nieuwe Zakelijkheid.

Deze vooroorlogse architectuurstijl had een voorkeur voor bouwmaterialen als glas, beton en staal, en richtte zich op lucht, licht en hygiëne. De Nieuwe Zakelijkheid pleitte voor het doorbreken van het concept van gesloten buitenmuren om een geheel nieuwe vorm van architectuur te creëren met grote glaspartijen. Het betonnen skelet maakte plaatsing van grote glasvlakken

mogelijk. De skeletbouw is zichtbaar gebleven.

Het algemene ontwerp van de school bestaat uit een doorlopende lange gang, met klaslokalen aan weerszijden evenwijdig aan de gang of er haaks op. Er waren 21 klaslokalen in de school, en aan de straatzijde waren een conciërgewoning, een materiaaldepot, een fietsenstalling en een transformatorstation gesitueerd.

65

## Derde Ambachtschool

Zwaardstraat 16

zat 11.00 - 17.00 uur



*The Derde Ambachtschool (Third Trade School) is designed in 1930-1931 by Jan Duiker, who is one of the major architects in the Modern Architecture movement.*

*This pre-war movement favoured construction materials such as glass, concrete and steel, and focused on air, light and hygiene. The movement advocated breaking out of the concept of closed outer walls to create a completely new form of architecture with large glazed areas.*

*The skeleton construction has remained visible. The general design of the school consists of a continuous long passage, with classrooms on either side parallel to the passage or at right angles to it. There were 21 classrooms in the school, and a caretaker's house, a materials depot, a bicycle shed and a transformer station were situated on the street side.*



### Beglazing:

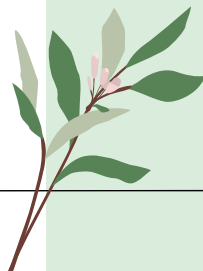
In de ramen en deuren van een historisch pand zit nog vaak enkel glas. Dit is dan ook vaak het eerste dat men wilt vervangen bij het verduurzamen. Het vervangen van enkel glas in een beschermd monument is vaak goed mogelijk.

Kozijnen, ramen en deuren van een beschermd monument hebben vaak een historische waarde, het vervangen van deze elementen ten behoeve van het plaatsen van dikker glas leidt dan tot verlies van historisch materiaal. In zo'n geval kan vaak het oorspronkelijke raam zodanig worden aangepast dat er een dikker glaspakket in past. De profilering en dikte van het bestaande raam bepaald de mogelijkheden wat betreft de dikte van het glas.

### Glazing:

*The windows and doors of a historic building often still contain single glazing. This is therefore often replaced when preserving the building. Replacing single-pane glazing in a listed building is often possible.*

*Frames, windows and doors of a listed building often have a historical value, and replacing these elements with thicker glass leads to a loss of historical material. In such cases, it is often possible to modify the original window so that a thicker glass package fits in. The profiling and thickness of the existing window determine the possibilities in terms of glass thickness.*



Dit aan drie zijden vrijstaande stadswoonhuis uit 1908 is gebouwd in een historiserende bouwstijl voor de meubelfabrikant Klaas Gerardus Pander. De entree heeft een monumentale natuurstenen omlijsting met lijstwerk en een roosvenster.

Op de bel-etage is nog de bijzonder gave oorspronkelijke interieurfwerking te bewonderen. De trap bevindt zich in een Engelse hall, afgewerkt met houten panelen en lambriseringen. Hier bevindt zich ook een haard met zitje.

In de en-suite kamers zijn de plafonds voorzien van schilderijen. Boven de fraaie schouw bevindt zich ook een schilderstuk.

De ruimtes zijn afgewerkt met houten lambriseringen.

In het gebouw zetelt nu het hoofdbestuur van de Orde van Vrijmetselaren onder het Grootoosten der Nederlanden. Tevens is er het Cultureel Maçonniek Centrum Prins Frederik (CMC) gevestigd. Hier zijn de verzamelingen van de Orde van Vrijmetselaren ondergebracht.

Het CMC is genoemd naar Prins Frederik der Nederlanden, die in de 19<sup>de</sup> eeuw 65 jaar lang Grootmeester van de Orde was.

# 66

## Cultureel Maçonniek Centrum Prins Frederik

Javastraat 2b

zat 10.00 - 17.00 uur



*This three-sided detached town house from 1908 was built in a historicising architectural style for the furniture manufacturer Klaas Gerardus Pander. The entrance has a monumental natural stone frame with mouldings and a rose window.*

*On the ground floor, the original interior finish can still be admired. The staircase is in an English hall, finished with wooden panels and panelling. Here there is also a fireplace with seating.*

*In the en-suite rooms, the ceilings have paintings. There is also a painting above the*

*beautiful fireplace. The rooms are finished with wood panelling.*

*The building now houses the headquarters of the Order of Freemasons of the Grand East of the Netherlands. It also houses the Prince Frederik Cultural Centre (CMC). The collections of the Order of Freemasons are housed here.*

*The CMC is named after Prince Frederik of the Netherlands, who was Grand Master of the Order for 65 years in the 19<sup>th</sup> century.*



Naast vele andere gebouwen, ontwierp Adolf Broese Van Groenou (1880-1961) in 1908, stadsvilla 'Huize Mellard' aan de Javastraat 2A. De villa is ontworpen in een historiserende stijl. Op de puntgevel zijn door beeldhouwer Emil Bourgonjon in zandsteen gebeeldhouwde griffioen en een garuda aangebracht.

Het interieur bevat o.a. glas in lood vensters van Jan Schouten van Atelier 't Prinsenhof in Delft en betimmering van de Haagse meubelfabriek H.P. Mutters. In 1912 leverde Mutters identiek timmerwerk in 24 suites van het RMS Titanic.

Het pand kende vele bekende bewoners, waaronder Minister van Buitenlandse Zaken en Gouverneur van Nederlands Indië, Andries de Graeff en diverse ambassadeurs van de Verenigde Naties. Ook brachten Amerikaanse presidenten een bezoek aan het huis. Begin jaren negentig was het huis in bezit van de toenmalige zangeres Patty Brard. Thans wordt de villa privé bewoond en zoveel mogelijk in haar oorspronkelijke staat teruggebracht.



67

## Huize Mellard

Javastraat 2a

zat. 10.00 – 17.00 uur  
(aanmelden via  
onderstaande website)



*Besides many other buildings, Adolf Broese Van Groenou (1880-1961) designed the villa 'Huize Mellard' on Javastraat 2A in 1908. The villa was designed in a historicising style. On the gable, sculptor Emil Bourgonjon carved griffins and a garuda in sandstone.*

*The interior includes stained glass windows by Jan Schouten of Atelier 't Prinsenhof in Delft and panelling by The Hague furniture factory H.P. Mutters. In 1912 Mutters supplied identical carpentry in 24 suites of the RMS Titanic.*

*The building knew many famous residents including Minister of Foreign Affairs and Governor of the Dutch East Indies, Andries de Graeff and several ambassadors of the United Nations. American presidents also visited the house. In the early 1990s, the house was owned by the former singer Patty Brard. Nowadays, the villa is privately occupied and has been restored to its original state as much as possible.*

De begraafplaats is aangelegd rond 1830, nadat 1827 bij Koninklijk Besluit bepaald was dat er vanaf 1 januari 1829 geen doden meer mochten worden begraven binnen de bebouwde kom. Kenmerkend is vooral haar monumentale architectuur: de neoclassicistische kapel uit 1838 en de langgerekte neoromaanse arcade uit 1885, waarin ook Byzantijnse invloeden zijn te herkennen.

St. Petrus Banden heeft een allure en stijl die zeldzaam is voor Nederland en deze architectuur tref je nauwelijks aan bij andere begraafplaatsen.

De begraafplaats is met haar boombeplanting en vele soorten coniferen een plaats van rust en stilte, die uitnodigt tot verpozing en meditatie. De aanleg van de begraafplaats is strak en geometrisch naar ontwerp van Adriaan Tollus. Verscheidene grafmonumenten en zerken zijn versierd met een sculptuur van bekende kunstenaars zoals Johan Coenraad Altorf en Jan Toorop. Deze laatste is ook op deze begraafplaats begraven.

68

## R.K. begraafplaats St. Petrus Banden

Kerkhoflaan 10

zon 10.00 - 16.00 uur



*This graveyard was constructed around 1830. In 1827, a Royal Decree stipulated that no deceased were to be buried within an urban area from January 1, 1829 onwards. Distinctive of this cemetery is its monumental architecture: the neo-classical chapel from 1838 and the neo-Romanesque arcade from 1885 (which also shows Byzantine influences).*

*The St. Petrus Banden has an allure and style that is rare for the Netherlands. You will rarely see this kind of architecture on other burial grounds.*

*The cemetery, with its trees and many species of conifers, is a place of peace and quiet, and invites repose and meditation. The cemetery layout is rigid and geometric, based on a design by Adriaan Tollus. Several monuments and tombstones are decorated with sculptures by well-known artists such as Johan Coenraad Altorf and Jan Toorop. The latter is also buried in this cemetery.*

Muzee Scheveningen is gehuisvest in een voormalig schoolgebouw. In de loop van 1877 werd met de bouwwerkzaamheden begonnen, het ontwerp was van de hand van architect-directeur van Gemeentewerken B. Reinders. Een maquette van het schoolgebouw werd in 1878 naar de Wereldtentoonstelling in Parijs gezonden. Daar had men veel bewondering voor het ontwerp.

Het schoolcomplex is symmetrisch opgezet en opgetrokken in een rijk gedetailleerde neorenaissancestijl opgetrokken. De huidige hoofdingang van het museum was oorspronkelijk de ingang voor meisjes,

de huidige nooduitgang aan de rechterzijde was oorspronkelijk de ingang voor jongens. Het onderwijzend personeel maakte gebruik van de middelste entree, die ook toegang gaf tot de woning van de hoofdonderwijzer op de eerste verdieping.

In 1968 werd de voorganger van Muzee Scheveningen in het complex gehuisvest Oudheidkundig- en Visserijmuseum.



69

## Muzee Scheveningen

Neptunusstraat 90-92

zat 11.00 - 17.00 uur  
Zon 11.00 - 17.00 uur

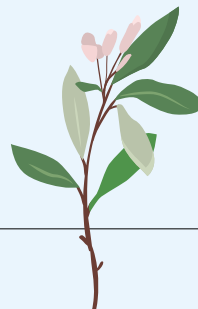


*Muzee Scheveningen is housed in a former school building. Building work started in the course of 1877; the design was made by architect-director of Gemeentewerken B. Reinders. A model of the school building was sent to the World Exhibition in Paris in 1878. There, the design was much admired.*

*The school complex was designed symmetrically and erected in a richly detailed neo-Renaissance style. The current main entrance was originally the entrance for girls, the current emergency exit on the right was originally the entrance for boys. The teaching*

*staff used the middle entrance, which also gave access to the headmaster's flat on the first floor.*

*In 1968, the predecessor of Muzee Scheveningen was housed in the complex Oudheidkundig- en Visserijmuseum.*



De Nieuwe Badkapel uit 1916 is ontworpen door de Scheveningse architect W.Ch. Kuijper jr. Het kerkgebouw is een mooi voorbeeld van protestantse architectuur uit het eerste kwart van de vorige eeuw, beïnvloed door Berlage en De Bazel.

De kerk beslaat een kruisvormige plattegrond met ondiepe kruisarmen: een Grieks kruis. Aan de uiteinden van het kruis verrijzen hoge puntgevels met daarin grote rondboogvensters met gebrandschilderd decoratief glas. Aan de voorzijde bevindt zich een galerij met open arcaden. In de hoeken staan twee slanke torens. Het interieur is nog vrijwel in de oorspronkelijke staat.

Aan de buitenzijde vallen de twee slanke torens op en de grote rondboogvensters met gebrandschilderd decoratief glas en aan de voorzijde de galerij met open arcaden. Het interieur is nog vrijwel in de oorspronkelijke staat. Het orgel in de Nieuwe Badkapel is gedeeltelijk door de bekende orgelbouwer Van Dam & Zn gebouwd.



70

## Nieuwe Badkapel

Nieuwe Parklaan 90

zat 10.00 -16.00 uur



*The Nieuwe Badkapel was designed by Scheveningen architect W.Ch. Kuijper jr. It was constructed in 1916. The church building is a fine example of Protestant architecture from the first quarter of the previous century, influenced by Berlage and De Bazel.*

*The church has a cruciform floor plan with shallow transepts, a Greek cross. At the ends of the cross, high gables rise with large round stained glass arch windows. At the front is a gallery with open arcades. There are two slender towers in the corners. The interior is still almost in its original state.*

*On the outside, the two slender towers stand out and the large round arch windows with stained glass and the gallery with open arcades on the front side. The interior is still almost in its original state. The organ in the Nieuwe Badkapel was partially built by the well-known organ builder Van Dam & Zn.*



De luchtwachtoren van het Korps Luchtwachtdienst is in 1953 gebouwd. De vierkante toren is 6,5 meter hoog.

De toren maakte onderdeel uit van een landelijk netwerk van uitkijkposten dat tussen 1950 en 1960 (tijdens de Koude Oorlog) was opgezet om in tijden van internationale spanning of oorlog laag-vliegende vliegtuigen te kunnen signaleren. Vliegtuigen beneden de 1500 meter konden met de toenmalige radartechniek niet effectief worden waargenomen; dat gebeurde op gehoor en met kijkers.

De Scheveningse luchtwachtoren vormde een zogenaamde driehoek met een luchtwachtoren in Zoeterwoude en een post op een bunker in Noordwijk. Het netwerk heeft tot 1964 gefunctioneerd. Tegenwoordig is de toren in gebruik voor meteo-activiteiten.

Van de 276 opgerichte luchtwachtposten werd de helft gebouwd als losse torens. Er zijn er nog slechts 18 over. Deze zijn alle opgebouwd uit betonelementen, met uitzondering van de Scheveningse toren die in baksteen is opgemetseld.

71

## Luchtwachtoren

Zwarte Pad, Scheveningen

zat 12.00 - 15.00 uur



*This Air Observation Corps watchtower was built in 1953 and is 6.5 meters high.*

*The tower is part of a national network of watchtowers that were built between 1950 and 1960 (during the Cold War) in order to identify low-flying aircrafts in times of tension and war. Aircrafts flying below 1500 meters could not effectively be observed with the then existing radar technology, this was done with binoculars and by ear.*

*This watchtower formed a triangle with a watchtower in Zoeterwoude and one near a bunker in Noordwijk. The network of watchtowers remained in use until 1964. Today, the tower is used for meteorology.*

*Of all the 276 air observation posts that were set up, only half were built as separate towers. Today, only 18 remain. All towers were constructed of high quality concrete, with the exception being the tower in Scheveningen; it was constructed of bricks.*

Deze Rooms-katholieke kerk dateert uit 1953-1955 en is gebouwd in een traditionele op de Byzantijnse kerkenbouw geïnspireerde architectuur naar ontwerp van Jan van der Laan. Ze is gebouwd op de plek van een neogotische kerk die in WOII, tijdens het bombardement van het Bezuidenhout, werd verwoest.

De kerk is gebouwd in schoon metselwerk met in de voorgevel een mozaïek van Joan Collette. De gevels zijn voorzien van horizontale banden van decoratief metselwerk. De vrijstaande toren is 46 meter.

Aan de Bezuidenhoutseweg bevindt zich een hoge voorbouw met asymmetrisch zadeldak, dat de hoofdentree bevat. De kerkzaal is een centraalgebouw, afgedekt met een tentdak.

Ook het interieur is uitgevoerd in schoon metselwerk. De natuurstenen ronde kolommen zijn voorzien van gemetselde rondbogen. Het plafond bestaat uit blankhouten cassettes. De daken worden door middel van stalen spanten gevormd. In de voorbouw van de kerk bevindt zich naast de hoofdingang een devotiekapel.

72

## Onze Lieve Vrouwe van Goede Raad

Bezuidenhoutseweg 157

zat 9.00 - 13.00 uur  
& 16.30 - 20.00 uur



*This Roman Catholic church dates from 1953-1955 and was built in a traditional Byzantine-inspired architecture after a design by Jan van der Laan. It was built on the site of a neo-Gothic church that was destroyed in WWII during the bombardment of the Bezuidenhout.*

*The church is built in clean brickwork with a mosaic by Joan Collette in the front facade. The facades have horizontal bands of decorative brickwork.*

*The freestanding tower is 46 metres high. On Bezuidenhoutseweg, there is a high front building with an asymmetrical gable roof, which contains the main entrance. The church hall is a central building, covered with a tent roof.*

*The interior, too, is built in clean brickwork. The natural stone round columns have brick round arches. The ceiling consists of plain wooden cassettes. The roofs are formed by steel trusses. In the front part of the church, next to the main entrance, there is a devotional chapel.*

Het voormalige ministerie is gebouwd in 1917 als Ministerie van Landbouw, Industrie en Handel, naar een ontwerp van toenmalige rijksbouwmeester D.E.C. Knuttel. De architectuur is geïnspireerd op het Hollands Classicisme uit de 17<sup>de</sup> eeuw. Knuttel ontwierp een hiërarchisch gebouw: hoe hoger in het gebouw, des te lager de verdiepingshoogte. De voormalige kamer van de minister heeft de belangrijkste plek gekregen: boven de ingang.

Het trappenhuis is als een zelfstandig volume in het lichthof geplaatst. Een deel van het monumentale interieur is nog bewaard gebleven en omvat

onder meer decoraties in de stijl van de Um 1800-Bewegung en op het oosten geïnspireerde ornamentiek.

Door een wonder overleefde het gebouw het bombardement van Bezuidenhout tijdens WOII. Bij de transformatie tot eigentijdse werkomgeving is er een nieuwe overkapping over de binnenplaats gerealiseerd. De overige moderne toevoegingen zijn in harmonie met het oorspronkelijke gebouw.



73

## Voormalig Ministerie van Economische Zaken

Bezuidenhoutseweg 30

zat 10.00 - 16.00 uur



*The former ministry was built in 1917 as Ministry of Agriculture, Industry and Trade, based on a design by the then Chief Government Architect, D.E.C. Knuttel. The architecture is inspired by Dutch Classicism from the 17<sup>th</sup> century. Knuttel designed a hierarchical building: The higher you are in the building, the lower the floor height. The former Minister's office was given the most important place: above the entrance.*

*The stairwell is placed in the light court as an independent area. Part of the*

*monumental interior is still preserved and includes decorations in the style of the Um 1800-Bewegung and Eastern-inspired ornamentation.*

*The building miraculously survived the bombing of Bezuidenhout during WWII. During the transformation into a contemporary working environment, the courtyard is covered with a transparent roof. The other modern additions are in harmony with the original building.*

Deze kerk is gebouwd in 1946-1947 naar ontwerp van architect N.F.A. Molenaar jr. (1892-1973). Het is een sober en klein bouwwerk

In de kopgevel aan het Bloklandenplein bevindt zich de hoofdentree, gemarkeerd door een houten portaal. Boven de entree is de klokkenstoel opgenomen. Het interieur oogt moderner dan de buitenkant door de toepassing van een staalconstructie.

In de devotiekapel bevindt zich een reliëfbeeld van Maria, vervaardigd door Albert Termote (1887-1978). Enkele jaren na oplevering is het interieur verfraaid met

glas-in-loodramen van glazenier Pieter Wiegersma (1920-2009). Het altaar, het orgel en de ambo zijn van recente datum.

Vergeleken met de omliggende bebouwing is het uiterlijk van het kerkje vrij traditioneel. Uit het uiterlijk spreekt het geldgebrek en de materiaalnood van vlak na de Tweede Wereldoorlog. De bakstenen van het metselwerk zijn afkomstig van het puin van het Bezuidenhoutkwartier. De muren zijn uiterst laag, zodat een minimum aan materiaal gebruikt hoefde te worden.

# 74

## R.K. Kerk Onbevlekt Hart van Maria

Bloklandenplein 15

zat 11.00 - 16.00 uur



*This church was built in 1946-1947 to the design of architect N.F.A. Molenaar Jr. (1892-1973). It is a sober and small building.*

*In the facade on Bloklandenplein is the main entrance, marked by a wooden portal. Above the entrance, the bell tower is incorporated. The interior looks more modern than the exterior due to the use of a steel construction.*

*In the devotional chapel there is a relief statue of Mary, made by Albert Termote (1887-1978). A few years after completion, the interior was embellished with stained glass windows*

*by glazier Pieter Wiegersma (1920-2009). The altar, organ and ambo are of recent date.*

*Compared to the surrounding buildings, the appearance of the church is quite traditional. The appearance speaks of the lack of money and materials of just after the Second World War. The bricks of the masonry come from the rubble of the Bezuidenhout Quarter. The walls are extremely low, so a minimum of material had to be used.*



Deze kerk is gebouwd in 1962 naar ontwerp van architect Geert Drexhage. De 40 meter hoge vrijstaande toren vormt een markant stedenbouwkundig baken op de kruising van de Laan van Nieuw-Oost Indië en de Juliana van Stolberglaan. Door het gebouw op een verhoging van enkele treden te plaatsen is een soort podium ontstaan.

Men betreedt (tijdens de diensten) de kerkzaal centraal vanuit het bijgebouw. De kerkzaal die op de eerste verdieping ligt is vormgegeven in de voor Drexhage kenmerkende abstracte vormtaal.

Bijzonder zijn de 144 pilaren en de lichtval door eveneens 144 glasstroken. Achter het liturgische centrum is een groot kruis van profielstaal tegen de wand aangebracht. De Haagse kunstenaar André Kruijsen heeft voor de kerk een modernistische Stiltehoek ontworpen.



75

## Christus Triumfatorkerk

Juliana van Stolberglaan 154

zat 11.00-16.00 uur



*This church was designed by architect G. Drexhage and built in 1962. The 40-metre-high detached tower is a striking urban planning element at the intersection of Laan van Nieuw-Oost Indië and Juliana van Stolberglaan. The placement of the building a few steps above ground level gives it a certain podium effect.*

*Churchgoers enter the church hall directly from a side building entrance during services. The church hall, which is located on the first floor, was designed in the abstract style characteristic of Drexhage.*

*Some unique elements are the 144 pillars and the light provided by 144 glass strips. A large cross made of profile steel is mounted to the wall behind the liturgical centre. The artist, André Kruijsen of The Hague, designed a modernist Stillness corner.*

Dit kerkgebouw uit 1919-1921 is gebouwd naar ontwerp van de architect A.J. Kropholler in een sterk door Berlage beïnvloede stijl. Kenmerkend zijn het ambachtelijk materiaalgebruik en de traditionele vormtaal.

De kerk heeft een markante stedenbouwkundige ligging op de hoek van de Wassenaarseweg en de Neuhuyskade. In het boogveld van het portaal bevindt zich een gebeeldhouwd reliëf met de voorstelling van een pelikaan die haar jongen voedt met haar bloed, als zinnebeeld voor Christus. Dit reliëf is vervaardigd door de beeldhouwer Lambertus Zijl.

De kerk bezit een waardevolle inventaris met veel koperen en bronzen reliëfs van de edelsmeden Jan Eloy en Leo Brom. Het marmeren hoogaltaar staat onder een bronzen ciborium op marmeren zuilen. Kropholler zelf ontwierp de houten banken en stoelen, de smeedijzeren lichtkronen, de hekken voor de Doopkapel en de kapel van O.L. Vrouw van de Vesting en de inventaris van de sacristie.



76

## Heilige Paschalis Baylonkerk

Wassenaarseweg 53

zat 10.00 - 17.00 uur



*This church was built between 1919 and 1921 and designed by architect A.J. Kropholler. The style is largely influenced by Berlage.*

*Surprising is the church's urban location on the corner of the Wassenaarseweg and the Neuhuyskade. Situated in the arches of the portal is a carved relief depicting a pelican feeding her son with her own blood. It is meant as a symbol to Christ. This relief was made by sculptor Lambertus Zijl.*

*The church has a valuable inventory with many copper and bronze reliefs created by the precious metal workers Jan Eloy and Leo Brom. The marble high altar stands on marble pillars located under a brass ciborium. Kropholler himself designed the wooden benches and chairs, and the wrought-iron chandeliers. In addition, he designed the fences in front of the Doodkapel, the chapel of Our Lady, and the sacristy's inventory.*

Het Maerlantlyceum (voorheen Tweede Gemeentelijke Gymnasium) is gebouwd in 1926 naar ontwerp van ir. J. Limburg. In 1957 is de school uitgebreid met een extra verdieping, naar ontwerp van J.C. Herpel. De school is een samensmelting van het expressionisme van de Nieuwe Haagse School en het werk van W.M. Dudok. De sobere baksteenarchitectuur bestaat uit kubistisch gegroepede bouwmassa's.

De granieten entree met expressionistische vormen, wordt bekroond door gestileerde beelden van een peinzende man en vrouw.

Deze sculptuur is van John Raedecker. Van de eenvoudige rechthoekige vensters bevatten sommige glas-in-lood in geometrische vormen.

Binnen zijn de monumentale entree hal met trappenhuis en de gangen nog in originele toestand. Het interieur is afgewerkt met afgebiedes tegelwerk en granieten vloeren. Ook in het interieur is Raedecker verantwoordelijk voor het bijzondere beeldhouwwerk.



77

## Maerlant Lyceum

Johannes Bildersstraat 9 en 11

zon 11.00 - 15.00 uur



*The Maerlant lyceum (previously the Tweede Gemeentelijke Gymnasium) was built in 1926, based on the design of ir. J. Limburg. In 1957, an additional story was added to the school, based on the design of J.C. Herpel. The building style is a fusion of the expressionism of the Nieuwe Haagse School and the work of W.M. Dudok. The sober brick architecture consists of a cubist grouped construction masses.*

*The granite entrance with expressionist shapes is crowned by stylized statues of a contemplating man and woman.*

*These sculptures were created by John Raedecker. Some of the simple rectangular windows contain stained glass in geometrical shapes.*

*In the building, the historical entrance hall with its stairway, and the hallways are still in original condition. The interior is finished with tiling with trims and granite floors. Raedecker was also responsible for the special carvings in the interior.*

Deze kerk is gebouwd naar een ontwerp van architect W. Verschoor. Hij was voltooid in 1935. De architectuur is verwant aan de Delftse School architectuur. Het kerkgebouw is opgetrokken in rode baksteen, afgewisseld met Franse kalksteen voor de omlijstingen van ramen en deuren. De vierkante toren van 30 meter hoog staat naast de kerk en neemt een centrale plaats in het gehele kerk-complex. De inrichting van de kerk is Luthers.

De kerkruijnte ontvangt haar licht door negen glas-in-loodramen met blank glas en door drie gebrandschilderde ramen. Het eerste raam stelt de 'roeping van de discipelen' voor, het tweede raam is een gedenkruim met de bezettingstijd als onderwerp en het derde raam heeft als onderwerp 'de wonderbare visvangst'.

# 78

## Duinzichtkerk

Van Hogenhoucklaan 89

zat 12.00 - 17.00 uur



*This church was built to a design by architect W. Verschoor. It was completed in 1935. The architecture is related to the Delftse School architecture. The church building is built in red brick, alternating with French limestone for the frames of windows and doors. The square tower, 30 metres high, stands next to the church and takes a central place in the entire church complex. The interior of the church is Lutheran.*

*The church space receives its light through nine stained glass windows and three stained glass windows. The first window depicts the 'calling of the disciples', the second is a memorial window with the occupation period as its subject, and the third window has as its subject 'the miraculous catch of fish'.*





### Zonnepanelen:

Het schoon opwekken van energie is een belangrijke stap in de algehele verduurzaming. PV panelen, ook wel zonnepanelen genoemd, kunnen hier een grote bijdrage bij leveren.

Het plaatsen van zonnepanelen op een historisch waardevol pand vraagt om een specifieke aanpak, dit omdat de panelen invloed kunnen hebben op het aanzicht en karakter van het betreffende pand. Het uit het zicht plaatsen van de zonnepanelen geniet dan ook de voorkeur, ook het plaatsen van pv panelen op minder waardevolle bijgebouwen is een goed alternatief.

Industriële panden, zoals bijvoorbeeld de visafslag in Scheveningen, vragen om een eigen aanpak. Zo is het in het zicht plaatsen van zonnepanelen hier vaak beter voorstelbaar, omdat dit past bij het industriële karakter. Van belang is wel dat de panelen zorgvuldig gepositioneerd worden.

### Solar panels:

*The clean generation of energy is an important step in the overall sustainability process. PV panels, also known as solar panels, can make a major contribution.*

*The installation of solar panels on a historically valuable building requires a specific approach, because the panels can influence the appearance and character of the building concerned. It is therefore preferable to place the solar panels out of sight. The installation of PV panels on less valuable outbuildings is also a good alternative.*

*Industrial buildings, such as the fish auction in Scheveningen, require an individual approach. Placing solar panels in plain sight is often more conceivable here, as this fits in with the industrial character. It is important, however, that the panels are carefully positioned.*



Het provinciehuis bestaat uit 4 gebouwen, met het onlangs gerenoveerde en verduurzaamde hoofdgebouw als centraal middelpunt. Dit gebouw, waar het democratisch gekozen bestuur van Zuid-Holland is gevestigd, is van de hand van architect F.P.J. Peutz en werd opgeleverd in 1963.

Er is heel bewust gekozen voor renovatie van het pand in plaats van nieuwbouw. Vanuit het oogpunt van duurzaamheid, maar ook om - waar mogelijk - de rijke geschiedenis van het provinciehuis te behouden. Bij de renovatie zijn zoveel mogelijk originele elementen behouden, zoals de markante deuren van de Statenzaal, de imposante

trappen, de wandreliëfs en de originele gevelbekleding.

Door het circulair gebruik van materialen is verspilling tijdens de renovatie zoveel mogelijk beperkt gebleven. Het hoofdgebouw is energieneutraal met onder meer zonnepanelen op het dak en energieopslag in de bodem. Gevelisolatie en drievoudige beglazing helpen opwarming tegen te gaan. Kortom, het hoofdgebouw heeft zijn monumentale karakter behouden en is klaar voor de toekomst.

# 79

## Provinciehuis Zuid-Holland

Zuid-Hollandplein 1

zat 10.00 - 17.00 uur



*The provincial government building consists of 4 buildings, with the recently renovated and preserved main building as its central hub. This building, which houses the democratically elected government of South Holland, was designed by architect F.P.J. Peutz and completed in 1963.*

*A conscious decision was made to renovate the building rather than build a new one. From the viewpoint of sustainability, but also to preserve - where possible - the rich history of the provincial government building. The renovation retained as many original elements as possible, such as*

*the striking doors to the States Chamber, the imposing staircases, the reliefs and the original cladding.*

*Through the circular use of materials, wastage during the renovation was limited as much as possible. The main building is energy-neutral with, among other things, solar panels on the roof and energy storage in the ground. Facade insulation and triple glazing help to counteract warming. In short, the main building has retained its monumental character and is ready for the future.*

Deze woning uit 1950, naar ontwerp van de modernistische architect R. Romke de Vries, is gebouwd op een bunker uit WOII. In het ontwerp is een sterke relatie gelegd tussen exterieur en interieur. De overgang tussen binnen en buiten wordt geminimaliseerd door een grote glaswand tussen huiskamer en terras, die geheel weggeschoven kan worden.

De tuin kent aan de achterzijde grote hoogteverschillen. Het dak van de aanbouw van de bunker is bedekt met aarde en gras en draagt - door het ontstane hoogteverschil - bij aan de plasticiteit van het ontwerp. Om alle niveaus te kunnen bereiken zijn

in de betrekkelijk smalle tuin naast de trap naar de hoofdentree nog vier trappen opgenomen. Zowel aan de straatzijde als in de achtertuin is gebruik gemaakt van lage bakstenen muurtjes. In het laagste gedeelte bevindt zich de plantenvijver.

\*Alleen de tuin is toegankelijk



80

## Huis op de bunker, tuin

Ruychrocklaan 221

zat 11.00 - 17.00 uur  
zon 11.00 - 17.00 uur



*This 1950 house, designed by modernist architect R. Romke de Vries, was built on top of a WWII bunker. The design establishes a strong relationship between exterior and interior. The transition between inside and outside is minimised by a large glass wall between the living room and the terrace, which can be completely slid away.*

*At the rear, the garden has large height differences. The roof of the bunker's extension is covered with earth and grass and contributes - through the resulting difference in height - to the plasticity of the design. In order to*

*reach all levels, four more stairs have been added to the relatively narrow garden, in addition to the stairs leading to the main entrance. Low brick walls are used both on the street side and in the back garden. The plant pond is located in the lowest part.*

*\*Only the garden is accessible*

Vliegveld Ypenburg is een goed voorbeeld van het Nieuwe Bouwen, de stijl die in de jaren '30 zorgde voor een nieuw elan in de architectuur.

Het Stationsgebouw op het voormalige vliegveld is een ontwerp van Brinkman en Van der Vlugt. Het is ontworpen als een gebogen tribune, gericht op de landingsbanen. Het gebouw van de Nationale Luchtvaartschool (NLS) werd in 1939 gebouwd en werd ontworpen door Mertens. Het vliegveld werd in 1936 voor het eerst in gebruik genomen als terrein voor sportvliegers.

Op 10 mei 1940 werd het vliegveld aanvankelijk gevorderd door de Duitse bezetters, maar tijdens de Slag om Den Haag weer heroverd door de Nederlandse strijdkrachten. Na WOII deed Ypenburg dienst als militair vliegveld, totdat het in 1992 werd gesloten om plaats te maken voor de gelijknamige Vinex-wijk. Na jaren van leegstand zijn het Stationsgebouw en het NLS-gebouw gerestaureerd.

81

## Stationsgebouw voormalig Vliegveld Ypenburg

Illyplantsoen 1

zon 10.00 - 16.00 uur



*Ypenburg Airport is a great example of the 'New Building', a modernist style that gave new elan to architecture in the Netherlands in the 1930s.*

*The Station Building on the former airport was designed by architects Brinkman and Van der Vlugt. It is designed as a curved grandstand, offering a view of the runways. The NLS (National Aviation School) building was designed by architect Mertens and built in 1939. The airport was first used by recreational pilots in 1936.*

*The airport was taken over by German occupation forces on May 10, 1940. However, it was retaken by Dutch armed forces during the Battle for The Hague. After WWII, Ypenburg was used as a military airport for many years. It was closed in 1992 to make room for the Vinex district that bears the same name. After having been vacant for several years, the Station building and the Aviation School building were restored.*



In WOII hebben de Duitsers vergeefs op 10 mei 1940 geprobeerd vliegveld Ypenburg te veroveren. Na capitulatie werd vliegveld Ypenburg ingenomen, maar er werd nauwelijks gebruik van gemaakt. Wel is omstreeks 1942/43 rondom beveiliging aangelegd met Tobruk bunkertjes. Deze Tobruk bunkers zijn betonnen schuttersputten voor twee personen die door de Duitsers in WOII werden gebruikt voor de beveiliging van vliegveld Ypenburg.

Deze bunker was de laatste die nog heel in de grond lag, maar hij moest wijken voor de aanleg van de Rotterdamsebaan.

De Gemeente Den Haag en de Rotterdamsebaan hebben gezorgd dat de bunker op de Ypenburgse heuvelrug is komen te liggen, naast het gebouw van Scouting Van Weerden Poelman en BSO Leuk Wings. Hij staat daar als landmark en herinnering aan de Duitse bezetting van het vliegveld.



82

## Tobruk Bunker

llyplantsoen, naast Scouting Van Weerden Poelman

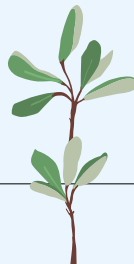
zon 10.00 - 16.00 uur



*In WWII, the Germans tried in vain to capture Ypenburg airfield on 10 May 1940. Ypenburg airfield was taken after the capitulation, but was hardly used. However, around 1942/43, security was constructed with Tobruk bunkers. These Tobruk bunkers are concrete foxholes for two people that were used by the Germans in WWII to secure Ypenburg airfield.*

*This bunker was the last one still intact in the ground, but it had to make way for the construction of the Rotterdamsebaan.*

*The Municipality of The Hague and the Rotterdamsebaan arranged for the bunker to be placed on the Ypenburg ridge, next to the building of Scouting Van Weerden Poelman and BSO Leuk Wings. It stands as a landmark and reminder of the German occupation of the airfield.*



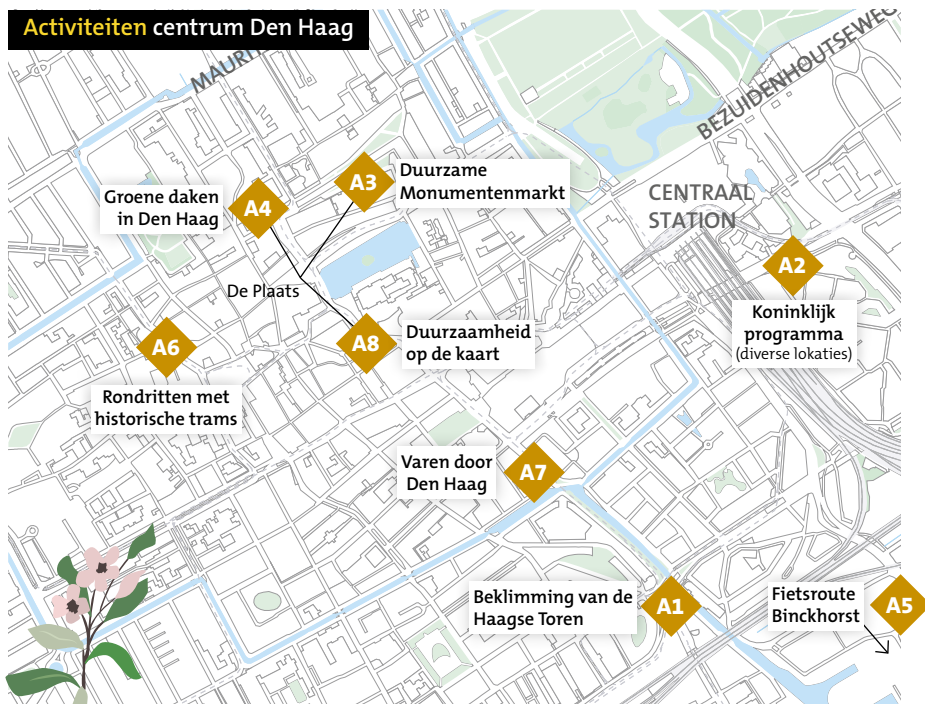
omd



## Activiteiten / Activities

Naast de opengestelde panden zijn er ook verschillende activiteiten rondom het thema duurzaamheid: een kennismarkt, een kinderworkshop, een fietstocht en nog meer. Op pagina 108 staat een overzicht van activiteiten bij de opengestelde monumenten.

*In addition to the buildings that are open to the public, there are also various activities on the theme of sustainability: a knowledge market, a children's workshop, a bicycle tour and much more. On page 108 you will find an overview of activities in and around the buildings that are opened.*







 **Activiteiten**

*omd*

# Activiteiten overzicht

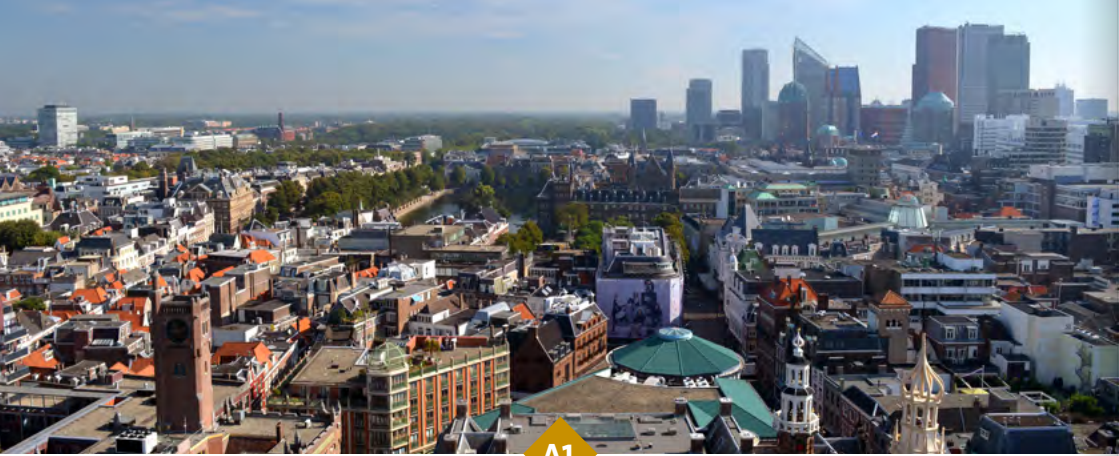
nr. Monument / Monument	Activiteiten / Activities
1 H. Antonius van Padua	1. Presentatie geschiedenis kapel
2 Sociëteit de Witte	1. Bezichting van het pand en uitleg
5 Koninklijke Schouwburg	1. Rondleidingen 2. Kijkje achter de schermen
7 Museumboot Johanna Hendrina	1. Beziichtigen museumboot
8 De Bijenkorf Den Haag	1. Uitleg van vakmensen over de restauratie en verduurzaming van de gevel 2. Tentoonstelling foto's restauratie
9 Vergadering van Gelovigen	1. Model tabernakale Oude Testament Bijbel
11 Heilige Geesthofje	1. Muziek (alleen op zaterdag) 2. Kunst
12 vml. Water- en vuurwinkel	1. Lezing over de geschiedenis van het pand
13 Hof van Wouw	1. Rondleidingen 2. Thee/koffie en cake en levende muziek
14 Distilleerderij museum van Kleef	1. Ervaar de geschiedenis van de distilleerderij 2. Rondleiding ieder half uur
15 Barthkapel	1. Workshop dans 2. Poëzievoordracht/literatuurvoordracht
16 Emmaus	1. Rondleiding 2. Theesalon - serre Kloostertuin
17 Stads klooster	1. Beziichtigung Kloostertuin 2. Rondleiding kapel en historiekamer
18 Hofje van Nieuwkoop	1. Binnenkijken in één van de huisjes
19 Hooftshofje	1. Beziichtigung regentenkamer
21 Het Nutshuis	1. Rondleidingen
22 De Nederlanden van 1845 - Berlage	1. Rondleidingen elk half en heel uur en beziichtigung trappenhuis, Raadskamer en Directie kantoor
23 Nobelhuis	1. Lezing
24 Oud-Katholieke kerk H.H. Jacobus en Augustinus	1. Rondleiding; alleen kerkzaal toegankelijk 2. Zondag ter afsluiting 16.00 uur gezongen Vesper
26 Vml. Museum Meermanno - Huis van het boek	1. Zaterdag; Stap binnen in het scriptorium en schrijven met een ganzenveer 2. Zondag; maak kennis met het ambacht in de oude drukkerij
27 Sociëteit de Vereniging	1. Beziichtigung gebouw, kegelbaan en tuin 2. Het is mogelijk een kegelbal te gooien
30 Kloosterkerk	1. Muziekprogramma
31 Hotel des Indes	1. rondleidingen (o.v.b.)
32 Vml Amerikaanse ambassade	1. Exposities hedendaagse kunst
34 Paleis Kneuterdijk - Raad van State	1. Muziek in de Gotische zaal 2. Optredens van Jos v.d. Kooy (Bätzorgel), finalisten Prinses Christina Concours en Cantorij der Basiliek
35 Johan de Witthuis	1. Openstelling BG en mogelijkheid tot het stellen van vragen
39 Sint Jacobus de Meerdere kerk	1. Rondleidingen
40 Hoge Raad van Adel	1. Rondleidingen om 10.30, 13.30, 15.30 uur per groepje maximaal 10 deelnemers Let op! Vooraf aanmelden: <a href="mailto:info@hogeraadvanadel.nl">info@hogeraadvanadel.nl</a> Identiteitsbewijs meenemen
41 St. Barbara Begraafplaats	1. Papieren rondleiding verkrijgbaar 2. mogelijk om wat te drinken
42 Gymnasium Haganum	1. Rondleidingen
43 Maranathakerk	1. Op gezette tijden klinkt muziek (piano, orgel)
44 Joodse Begraafplaats	1. Rondleidingen
45 De Tempel	1. Rondleiding door het pand, inclusief schatkamer en restauratieruimte van Archeologie 2. Diverse (historische) workshops, Boekenmarkt en VR experience - digitaal museum
46 Vml. Stationspostkantoor- Hoofdkantoor PostNL	1. Rondleidingen



## ■ Kinderactiviteit

nr. Monument / Monument	Activiteiten / Activities
48 Haags Openbaar Vervoer Museum	1. Rondritten met historische trams door Den Haag 2. Tentoonstelling collectie historische trams en <b>speurtocht voor kinderen</b>
49 Vml. Diaconie Weeshuis - Bastion le Roi	1. Rondleidingen
50 Stadsboerderij Op den Dijk	1. Boerderij belevenis: Geiten borstelen & poep scheppen 2. <b>Bouwplaat boerderij oudere kinderen en kleurplaat voor kleinere kinderen</b>
51 Heilige Pastoor van Ars	1. Rondleidingen
52 Molen de Korenaer	1. Rondleidingen
53 Loosduins Museum de Korenschuur	1. kraampje verkoop van groenten en bibliotheekboeken en ansichtkaarten
54 Abdijkerk	1. Orgelbespeling historische Reichner-Bätz orgel 2. Boekenmarkt
55 Buitenplaats Ockenburgh	1. Rondleidingen en <b>kinderspellen</b> 2. Band speelt onder de tent of bij slecht weer in de kas
56 De Nieuwe Regentes - Zwembad De Regentes	1. Rondleidingen, let op! reserveren van te voren zie website
58 Bethlehemkerk	1. Orgelconcert - (onder voorbehoud) 2. Rondleiding door het kerkgebouw
59 Papaverhof	1. Rondleidingen om 10.00 - 12.00 - 14.00 en 16.00 uur
60 Toverlantaarnmuseum	1. Demonstratie projectie met de toverlantaarn 2. Expositie serviesgoed
61 H. Antonius Abtkerk	1. Expositie mozaïekversieringen kerkinterieur 2. <b>Kinderworkshop mozaïek maken</b>
63 Eben Haezerkerk	1. inloop met koffie en thee 2. Bezoek de kringloopwinkel
64 Oude Kerk Scheveningen	1. Opstelling fotoreportage over Scheveningen van Evert de Niet 2. Orgelspel van 11 tot 17 uur met tussenpozen
66 Cultureel Maçonniek Centrum Prins Frederik	1. Lezing door dr. Andréa Kroon (let op! op inschrijving, beperkte plaatsen: 25 personen zie website)
67 Huize Mellard	1. Rondleiding. Let op!! aanmelding via <a href="http://www.huizemellard.nl">www.huizemellard.nl</a>
68 R.K. Begraafplaats St. Petrus Banden	1. Papieren rondwandeling gratis verkrijgbaar 2. Mogelijkheid om wat te drinken
69 Muzee Scheveningen	1. Tentoonstelling Karels Koffer - Magie in Muzee 2. Uitleg door Vissermannen over het gebouw, cultureel erfgoed van Scheveningen en eigen ervaringen tijdens het werken in de visserij sector.
71 Nieuwe Badkapel	1. Open dag en Jaarmarkt in en om het kerkgebouw 2. Rondleidingen en muzikale optredens
72 O.L.V. van Goede Raad kerk	1. Katholieke mis 10.00 - 11.00 en 17.30 - 18.30 uur ( zie meer info op website) 2. Meet the Parish evenement 11.00 - 12.30 en 18.30 - 20.00 uur ( zie meer info op website)
73 vml. min Economische zaken	1. Rondleidingen om 11.00, 13.00, 14.30 uur. Horeca aanwezig in de EspressoBar 10.00 - 16.00 uur
75 Christus Triumfatorkerk	1. Rondleiding 2. Informatie over het gebouw door Huub van der Linden, architect van beroep
76 H. Paschalis Baylon	1. Orgelconcert door Johan Groen van 12.00-12.30 uur 2. Orgelconcert door Wim Voogd van 15.00-15.30 uur
78 Duinzichtkerk	1. Korte rondleiding, met aandacht voor het gebouw en de glas-in-loodramen
79 Provincie Zuid-Holland	1. Rondleidingen - thema duurzaamheid pand 2. Informatie over wat de provincie doet
80 Huis op de Bunker, tuin	1. Bezoektuin
81 Stationsgebouw vml. vliegveld Ypenburg	1. Rondleiding
82 Tobruk Bunker	1. Rondleiding





A1

## Beklimming van de Haagse Toren

Eeuwenlang was de toren van de Grote Kerk een vast herkenningspunt en bepaalde hij de silhouet van Den Haag. De toren is gebouwd met een gift van hertog Jan van Beieren. Het bakstenen gebouw is zeszijdig. De huidige sierlijke spits – hoogste punt op 92,5 meter – vervangt sinds de jaren vijftig de 19<sup>de</sup>-eeuwse gietijzeren spits die door zijn gewicht scheuren in de toren had veroorzaakt. De spits is ontworpen aan de hand van oude tekeningen, maar iets ruimer dan de oorspronkelijke afmetingen, om plaats te kunnen bieden aan het zwaardere klokkenspel. De houten spits is met koper gedekt. Boven de klokkenlantaren eindigt het zeszijdig dak in een uivormig bovenstuk, waarop een goudkleurige bol en een liggend kruis, met als afsluiting een 1.80 m hoge windvaan in de vorm van de Haagse ooievaar. De zandstenen balustrade van de omloop draagt op de hoeken pinakels van Frans natuursteen. Daaronder zijn de wijzerplaten aangebracht die naar zes kanten de tijd aangeven. Dat was oorspronkelijk niet het geval. De bewoners van de Boekhorststraat hebben in 1647 het verzoek gedaan om voor hun rekening ook aan hun zijde van de toren een wijzerplaat aan te brengen. De wijzerplaten gaven toen nog alleen de uren aan. De minutenwijzers

zijn pas in de 19<sup>de</sup> eeuw toegevoegd. Toen de kerk in 1810 aan de kerkmeesters werd overgedragen, bleef de toren eigendom van de gemeente. De toren had een duidelijke functie voor de veiligheid, zeker omdat Den Haag geen vestingwerken bezat. Vanaf de toren kon men gevaren tijdig signaleren. Ook diende de toren als brandwachtpost. Torenwachters waakten 's nachts over de stad om alarm te slaan bij brand. Om het half uur dienden zij 'hoog van de toren te blazen', als teken dat zij niet in slaap waren gevallen. Open Monumentendag biedt u een unieke gelegenheid de Haagse Toren te beklimmen (bijna 300 traptreden!). Vanaf de omloop heeft u een schitterend uitzicht over de stad en de wijde omgeving. U heeft alleen toegang met een toegangskaart.

*For centuries now, the tower of the Grote Kerk has been an important reference point, and has played a crucial role in determining The Hague's cityscape. The tower was built with a donation from Duke Jan van Beieren. The brick tower is a hexagonal construction. The tower's old spire was replaced during the fifties, because, due to its heavy weight, the old 19<sup>th</sup> century cast-iron spire had caused cracks in the building. With a height of 92.5 metres, the current spire is the building's highest point. The tower's current design is based on old drawings. However, it is slightly wider than the original, in order to be able to cope with the weight of heavier bells. The wooden spire is covered with copper.*



*Above the carillon, the hexagonal roof ends in an onion-shaped top. Situated above this is a gold-coloured ball, a horizontal cross and - right at the top - a 1.80 metre high wind vane in the shape of a stork (the symbol of The Hague). The sandstone balustrade of the gallery is supported by the corner pinnacles made out of French natural stone. Beneath it, clock faces are attached that show the time in six different directions. Initially, this was not the case. In 1647, the people living in the Boekhorststraat requested, at their own cost, another clock face to be constructed on their side of the tower. During that time, the clock faces only displayed the hours. The minute hands were not added until the 19<sup>th</sup> century. When in 1810 the church was passed on to the church wardens, the tower remained in possession of the municipality. It also played an important part in the safety of the city, especially because The Hague did not have any fortifications. From the top of the tower, it was possible to signal danger in time. The tower also served as a fire look-out. During the night, guardsmen were on the look-out in order to sound the alarm in case of fire. Every half hour, they had to sound the trumpet to let people know they had not fallen asleep. Heritage Day offers you the unique opportunity to climb The Hague Tower (more than 300 steps!). The gallery offers a sweeping view over the town and its surroundings. Tickets are required.*



**INFORMATIE / INFORMATION**

Zaterdag & zondag / Saturday & Sunday  
13.00 en 15.00 uur

**ADRES / ADDRESS**

Rond de Grote Kerk 12

**DUUR / DURATION**

60 min

**AANTAL / NUMBER**

maximaal 20 deelnemers / a maximum of 20 participants

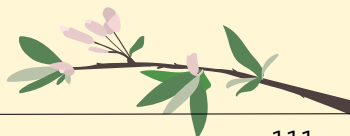
**TICKET**

€ 5,25

**RESERVEREN / RESERVATION**

via [www.dehaagsetoren.nl](http://www.dehaagsetoren.nl)

Beklimming van De Haagse Toren voor een volwassene € 5,25 (25% korting) tijdens de Open Monumentendagen. Tickets kunnen gekocht worden via [www.dehaagsetoren.nl](http://www.dehaagsetoren.nl) voor de tours van zaterdag/zondag 10 en 11 september 2022 om 13.00 of 15.00 uur, op = op.





A2

## Koninklijk programma Den Haag

Van zaterdag 10 september tot en met dinsdag 20 september vindt het Koninklijk programma plaats met tal van activiteiten. Beleef onder andere de bijzondere koninklijke ceremonies op het Lange Voorhout, wandel langs de verschillende paleizen, maak een historische rondvaart op de Hofvijver en geniet van een koninklijke film in de buitenbioscoop. Het volledige programma is binnenkort te vinden op [denhaag.com/koninklijk](https://denhaag.com/koninklijk)



## Royal Programme The Hague

*From Saturday 10 September to Tuesday 20 September, the Royal Programme will take place with numerous activities. Among other things, experience the special royal ceremonies on the Lange Voorhout, walk along the various palaces, take a historic boat trip on the Hofvijver and enjoy a royal film in the outdoor cinema. The full programme will soon be available at [denhaag.com/koninklijk](https://denhaag.com/koninklijk)*

### WANNEER / WHEN

zaterdag 10 september tot en met  
dinsdag 20 september

### LOCATIE / LOCATION

Diverse lokaties door Den Haag





# Verduurzaam mijn woning

Met De Groene Menukaart bekijkt u wat er mogelijk is om uw historische pand duurzamer te maken.

Kies je gemeente

Overige gemeentes 

start



A3

## Duurzame Monumentenmarkt

Heeft u plannen voor het verduurzamen van uw monument? Of heeft u een vraag aan de gemeente over het verduurzamen? Vraagt u zich af waar u moet beginnen? Op zaterdag is er een kleine informatiemarkt over het verduurzamen van monumenten. Van 12.00 tot 15.00 uur zijn de gemeentelijke adviseurs op het gebied van duurzaamheid en monumenten aanwezig om al uw vragen te beantwoorden.

## Sustainable Heritage Market

*Do you have plans to make your listed building more sustainable? Or do you have a question for the municipality about making it more sustainable? Are you wondering where to start? On Saturday there is a small information market about making listed buildings more sustainable. From 12:00 to 15:00 hours the municipal advisers in the field of sustainability and heritage will be present to answer all your questions.*

### WANNEER / WHEN

zaterdag 10 september  
12.00 tot 15.00 uur

### LOCATIE / LOCATION

De Plaats





A4

**KINDERACTIVITEIT**  
CHILDREN ACTIVITY

## Groene daken in Den Haag

Bovenop het dak een tuintje? Heel goed idee! Het isoleert, het vangt het regenwater op en het zorgt ervoor dat er heel veel verschillende soorten beestjes wonen. En dat is allemaal super goed voor het milieu. Kom knippen en plakken met allerlei leuke en mooie papiertjes, lintjes en dingetjes en dan maken we op Haagse monumenten supermooie tuintjes! Hoe het tuintje er uit ziet en wat voor beestjes er dan zijn, dat bepaal jij! Wacht, zie ik daar een vliegend olifantje?

Deze workshop is gratis voor kinderen, een cadeautje van Monumentenzorg Den Haag!

### INFORMATIE / INFORMATION

[www.juliettepestel.com](http://www.juliettepestel.com)

### WAT / WHAT

Inloop collage workshop Juuls Kinderatelier met Juliette Pestel. *Walk-in collage workshop Juuls Kinderatelier with Juliette Pestel*

## Green Roofs in The Hague

*A little garden on top of the roof? Very good idea! It insulates, it catches the rain water and it provides a home for many different kinds of critters. And all this is very good for the environment. Come and cut and paste all kinds of papers, ribbons and things and we will make super nice gardens on historic buildings in The Hague! You decide what the garden will look like and what kind of animals will be there! Wait, do I see a flying elephant?*

*This workshop is free for children, a gift from the Department for Heritage Preservation of The Hague.*

### WANNEER / WHEN

11.00 tot 15.00 uur

### LOCATIE / LOCATION

De Plaats





A5

## Fietsroute

Duurzaamheid  
op de Binckhorst

Het thema duurzaamheid is vooral bij herbestemming van bestaande monumentale gebouwen een belangrijk aspect. In de herontwikkeling van industriegebied de Binckhorst, waarbij circulariteit een prominente rol speelt, is herbestemming van voormalige bedrijfsgebouwen van belang. Hierdoor worden historisch interessante bedrijfsgebouwen behouden, omdat ze een nieuwe, eigentijdse functie krijgen. Voor dit voormalige grote industriegebied leeft daarmee het industriële karakter voort.

De Stichting Haags Industrieel Erfgoed neemt u mee op een fietstocht langs de hoogtepunten van herbestemd industrieel erfgoed in de Binckhorst. Tijdens de tour hoort u over de geschiedenis van de Binckhorst en de bedrijven die er gevestigd waren.

START

11.00 uur en 15.00 uur

DUUR / DURATION

ca. 1½ uur

## Cycle Tour

Sustainability  
on the Binckhorst

*The theme of sustainability is especially important when it comes to the reuse of existing monumental buildings. In the redevelopment of industrial area the Binckhorst, in which circularity plays a prominent role, reallocation of former industrial buildings is important. This preserves historically interesting industrial buildings by giving them a new, contemporary function. The industrial character of this former large industrial area thus lives on.*

*The Hague Industrial Heritage Foundation will take you on a cycling tour of the highlights of industrial heritage in the Binckhorst. During the tour, you will hear about the history of the Binckhorst and the companies that were located there.*

AANMELDEN / SIGN UP

[shie@hetnet.nl](mailto:shie@hetnet.nl)

**SHIE**

stichting haags industrieel erfgoed





A6

# Rondritten met historische trams

Er rijden historische Haagse trams van het Haags Openbaar Vervoer Museum rondritten door Den Haag. Hiermee kunt u zich per rijdend monument laten vervoeren langs de verschillende bezienswaardigheden.

Zowel de hele oude, vooroorlogse trams van wel 100 jaar oud, als de modernere pcc-cars worden ingezet. Onder meer de A327, de Blauwe Tram uit Leiden gaat rijden. Ook zal de welbekende Haagse stadstram haar rondjes rijden en nostalgie doen herleven.

De historische trams rijden zowel zaterdag 10 september als zondag 11 september tussen 11.00 en 17.00 uur globaal elke 15 minuten. Er wordt gereden met zowel de Blauwe Tram, de Haagse stadstram uit de jaren '20, en de pcc. De trams rijden een aantrekkelijke rondrit vanaf het Haags Openbaar Vervoer Museum, en vanaf het Kerkplein in de binnenstad.

Een rondrit kan begonnen worden bij het Haags Openbaar Vervoer Museum (Parallelweg 224 Den Haag: tegenover tramhalte Wouwermanstraat) en bij het Kerkplein (bij de Grote Kerk in de binnenstad). Een rondrit duurt ongeveer 1 uur.

Kaartjes kunnen in de tram gekocht worden; er kan alleen met pinpas of creditcard worden betaald (contant betalen is niet mogelijk).

## INFORMATIE

Zaterdag & zondag  
11.00 - 17.00 elke 15 minuten

## PRIJS TRAMRIT

€ 5,00 (1 rondrit), kinderen 4 t/m 12 jaar € 1,00, kinderen 0 t/m 3 gratis

Kaartjes bij de conducteur op de tram, geen abonnementen en geen OV Chipkaart

## RESERVEREN

Niet nodig

## LET OP

De historische trams zijn echter niet toegankelijk voor mindervaliden







## Tours with historic Trams

*On the Heritage Days, historic trams of Haags Openbaar Vervoer Museum (HOVM) (the Hague Public Transport Museum) run tours through The Hague. You can use them to transport yourself along the various sights by means of a moving monument. Both the very old, pre-war trams of up to 100 years old, as well as the more modern PC-cars are used. Among others, the A327, the Blue Tram from Leiden will ride. The well-known Hague city tram will also be making its rounds, bringing nostalgia back to life.*

*The historic trams will run both Saturday 10 September and Sunday 11 September between 11 am and 5 pm, roughly every 15 minutes. The trams will be running with both the Blauwe Tram, The Hague's city tram from the 1920s, and the pcc. The trams make an attractive tour starting from The Hague Public Transport Museum, and from the Kerkplein in the city centre.*

*A tour can start at the Haags Openbaar Vervoer Museum (Parallelweg 224 The Hague: opposite the Wouwermanstraat tram stop) and at the Kerkplein (near the Grote Kerk in*



*the city centre). A round trip takes about 1 hour.*

*Tickets can be bought in the tram; payment can only be done by debit or credit card (cash payment is not possible).*

### INFORMATION

Saturday & Sunday  
11.00 - 17.00 every 15 minutes

### PRICE TRIP

€ 5,00 (1 tour), children 4 to 12 years € 1,00,  
children 0 to 3 free

Tickets can be purchased from the conductor on the tram, no passes or OV Chip card

### RESERVATIONS

Not necessary

### PLEASE NOTICE

The historical trams are not accessible for disabled persons





A7

## Varen door Den Haag

Den Haag was tot het midden van de 19<sup>de</sup> eeuw een typische Hollandse stad met grachten, binnenhavens en aan het water gelegen marktpleinen. Het water was voor de handel en nijverheid van belang als onderdeel van de infrastructuur. Den Haag staat heden ten dagen niet meer bekend als grachtenstad. Er is echter vanaf de nog resterende grachten veel moois te zien van historisch Den Haag. Ontdek Den Haag vanuit een ander gezichtspunt en vaar door de grachten van Den Haag!

## De Willemsvaart

De Willemsvaart vaart langs Haagse Iconen. Onderweg is aandacht voor de mooie beeldhouwwerken van Gra Rueb in de Dierentuinbrug en George Maduro. Verder is er veel fraai monumentaal Den Haag te zien langs de grachten.

## Boating through The Hague

*Up to the middle of the 19<sup>th</sup> century, The Hague was a typically Dutch city with canals, ports and market squares located by the water. For trade and industry, the water was of great importance as part of the infrastructure. Nowadays, The Hague is no longer known as town of canals. However, the remaining canals offer great views of this ancient town. Discover the town from another angle and take a boat ride through The Hague!*

*The Willemsvaart sails past The Hague's Icons. During the boat tour, special attention will be paid to the beautiful sculptures by Gra Rueb in the Dierentuinbrug and George Maduro. There are also many attractive monuments lining The Hague's canals.*

INFORMATI / INFORMATION

<https://www.willemsvaart.nl>



## 1 Salonboot Den Haag

### INFORMATIE / INFORMATION

zaterdag / saturday 19.00 tot 19.50 uur  
20.00 tot 20.50 uur

### OPSTAPPLAATS / BOARDINGPOINT:

Dunne Bierkade (bij restaurant Kaai 13)

### DUUR / DURATION

50 min

### AANTAL / NUMBER

maximaal 10 deelnemers / a maximum of  
10 participants

### PRIJS / PRICE

€ 15 p.p.

### RESERVEREN / RESERVATION

niet nodig / not necessary

\* bij meer aanmeldingen kan een tweede boot  
worden ingezet / *with more registrations, a second  
boat can be used*  
De boot is toegankelijk voor mindervaliden/  
*the boat has disabled access*

## 2 Boottocht met open boot

### INFORMATIE / INFORMATION

Zaterdag en zondag

### TIJDEN / TIME

10:00 en 11:00 uur

### OPSTAPPLAATS / BOARDINGPOINT

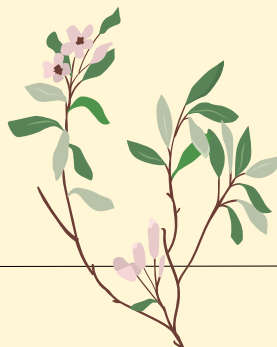
bij het Centraal Station tegenover Prinsessegracht 4  
De Koninklijke Academie

### PRIJS / PRICE

7,50 p.p.

### RESERVEREN / RESERVATION

niet nodig / not necessary







A8

Lange Vijverberg

# Duurzaamheid op de kaart

Wie een kijkje neemt in één van de bijna 2500 monumenten van Den Haag weet dat hij in een bijzonder gebouw terecht komt. Wat de meeste bezoekers echter niet weten is dat monumenten veelal ook heel duurzaam zijn.

Duurzaamheid is een veelomvattend en complex begrip. Generiek gezien zijn belangrijke thema's hergebruik, energie-behoefte en de opwekking van energie. Maar er zijn meer aspecten die van belang zijn. Heeft u er bijvoorbeeld wel eens bij stilgestaan hoeveel energie er nodig was om een steen te bakken, of wat er nodig was aan vervoersmiddelen om de bouwmaterialen naar de stad te krijgen?

De afdeling Monumentenzorg en Welstand heeft een kaart samengesteld met daarop voorbeelden van innovatieve maatregelen die bij monumenten zijn uitgevoerd.

Er worden verschillende kanten van duurzaamheid belicht. De losse kaart met informatie per pand is te verkrijgen bij onze stand op de Plaats of te downloaden via de website [www.monumentenzorgdenhaag.nl](http://www.monumentenzorgdenhaag.nl)





Maliestraat



Laan van Roos en Doorn

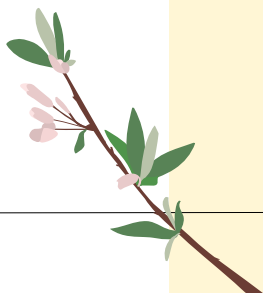
## Sustainability on the Map

*Anyone visiting one of The Hague's almost 2,500 monuments knows that they are entering a very special building. However, what most visitors do not know is that monuments are often also very sustainable.*

*Sustainability is a wide-ranging and complex concept. Generally speaking, important themes are reuse, energy demand and energy generation. But there are more aspects that are important. For example, have you ever thought about how much energy was needed to bake a brick, or what means of transport were needed to get the building materials to the city?*

*The Department for Heritage Preservation has compiled a map with examples of innovative measures that have been implemented in monuments.*

*Different aspects of sustainability are highlighted. The separate map with information per building is available at our stand on the Plaats or can be downloaded from the website [www.monumentenzorgdenhaag.nl](http://www.monumentenzorgdenhaag.nl)*



## Open Monumentendag in VR



*Bekijk met een VR-bril  
tientallen historische  
gebouwen in virtual reality*

*Zie pagina 13*



omd

---



[www.monumentenzorgdenhaag.nl](http://www.monumentenzorgdenhaag.nl)

# Open Monumentendag 2022

---

## Colofon

### Dit is een uitgave van

Gemeente Den Haag  
Dienst Stedelijke Ontwikkeling  
Afdeling Monumentenzorg en Welstand

### Vertaling

o.a. Textwerk

### Vormgeving en productie

Dienst Bedrijfsvoering  
Multimedia

7.000 exemplaren

### Fotografie

Afdeling Monumentenzorg en Welstand  
Met uitzondering van:  
Antonius Abt, foto Bart Maltha  
Maranathakerk, foto Piet Gispen  
Binckhorst en Stationspostkantoor, foto's  
Stichting Haags Industrieel Erfgoed (SHIE)

September 2022

Open  
MONUMENTENDAG  
K

